



# OBECNÍ ÚŘAD LÍBEZNICE – STAVEBNÍ ÚŘAD

Mělnická 275, 250 65 Líbeznice

**VYHLÁŠKA**

Dne: 10.10.2018

Spis.zn.: 2300/18/SÚ  
Č.j.: 6208/18/SVy  
Vyřizuje: Stanislav Vyhlídal  
Tel.,fax: 283 981 200  
Úřední hodiny: Po,St 8 -12 a 13 - 17  
E-mail: stav.urad@libeznice.cz

**Ředitelství silnic a dálnic ČR  
Na Pankráci 546/56  
140 00 Praha**

**OÚ V BAŠTI**  
Došlo: 19. 10. -2018 Sp.zn.:  
Č.j.: 1596/2018/00 Příloh:

## VÝZVA VYJÁDŘENÍ K PODANÉMU ODVOLÁNÍ

Společnost POLYMARK s.r.o. podala odvolání proti rozhodnutí, které vydal Obecní úřad v Líbeznicích, stavební úřad jako správní orgán dne 31.8.2018 pod spis.zn. 2300/18/SÚ, č.j.: 5202/18/SVy na základě žádosti, kterou dne 4.4.2018 podalo **Ředitelství silnic a dálnic ČR, Na Pankráci 546/56, 140 00 Praha,** které na základě plné moci zastupuje společnost **VPÚ DECO PRAHA a.s., Podbabská 1014/20, 160 00 Praha 6,** která dále zplnomocnila společnost **DOPAS s.r.o., Kubelíkova 1224/42, 130 00 Praha 3** (dále jen "žadatel").

Správní orgán Vám podle § 86 odst. 2 zákona č. 500/2004 Sb., správní řád, ve znění pozdějších předpisů, zasílá stejnopis podaného odvolání a současně Vás

**v y z ý v á,**

abyste se k němu vyjádřil ve lhůtě 7 dnů ode dne doručení této výzvy.

Stanislav Vyhlídal  
samostatný odborný referent  
OTISK ÚŘEDNÍHO RAZÍTKA

Stavební úřad  
250 65 LÍBEZNICE

### Příloha:

- stejnopis podaného odvolání

**Obdrží:**účastníci (dodejky)

- DOPAS s.r.o., IDDS: 8errzje
- Obec Předboj, IDDS: jtqbx44
- Obec Bašť, IDDS: krhbtu3
- Krajská správa a údržba silnic Středočeského kraje, p.o., Zborovská č.p. 81/11, 150 00 Praha 5
- Česká telekomunikační infrastruktura a.s., IDDS: qa7425t
- ČEZ Distribuce, a.s., IDDS: v95uqfy
- Energotrans, a.s., IDDS: rr6pukz
- Středočeské vodárny a.s., IDDS: qztgg8d
- Správa železniční dopravní cesty s.o., Správa dopravní cesty Praha, IDDS: uccchjm
- ČD-Telematica a.s., IDDS: dgzjrp
- České dráhy a.s., Regionální správa majetku Praha, IDDS: e52cdsf
- Státní pozemkový úřad, IDDS: z49per3
- Úřad pro zastupování státu ve věcech majetkových, územ.pracoviště Střední Čechy, Pha-východ, IDDS: 4bdfs4u
- DFARMA spol. s.r.o., IDDS: yhtyt8s
- Milan Čepelák, Jeremiášova č.p. 2722/2b, 155 00 Praha 5
- Oldřich Loukota, Brandýská č.p. 55/29, 181 00 Praha 8
- Eva Veselá, Hluboká č.p. 183, 294 73 Brodce nad Jizerou
- Oldřich Akrman, Na Hlavní č.p. 16/43, 182 00 Praha 8
- Iva Beránková, Štětínská č.p. 352/39, 181 00 Praha 81
- Ing. Květa Křehnáčová, Zdibská č.p. 151, 250 65 Líbeznice
- ZITER a.s., IDDS: v82g58w
- ROLAND, spol. s r.o., IDDS: gdfx2my
- Jiřina Kolářová, Podolská č.p. 888/12, Braník, 147 00 Praha 47
- Ing. Oldřich Vokurka, IDDS: zebe3fx
- Miroslava Vokurková, Hoření Vinice č.p. 43, 277 41 Kly



## DOHNAL & BERNARD

Krajský úřad Středočeského kraje prostřednictvím  
2

Obecní úřad Líbeznice

Stavební úřad

Došlo dne:

2018

Městský úřad Líbeznice

Stavební úřad

Spis.zn.: 2300/18/SÚ

č.j.: 5202/18/SVy

V Jílovém u Prahy dne 20.9.2018

prostřednictvím datové schránky

Nstů:

listu

### ODVOLATEL:

POLYMARK s.r.o

Stříbrského 687/6 149 OO Praha zastoupen Ing.

Markem Majsnerem, jednatelem právně zastoupen

JUDr. Michalem Bernardem, Ph.D.

advokátem společnosti AK Dohnal & Bernard, s.r.o. se

sídlem Příběnická 1908, 390 01 Tábor ID DS: 2j5wqrg

(dále jen „odvolatel“)

Odvolání proti rozhodnutí Městského úřadu Líbeznice, stavební úřad, ze dne  
31.8.2018, Spis.zn.: 2300/181SÚ, č.j.: 5202/181svy

Přílohy:

Plná moc advokáta dále dle  
textu



### Stav věci

Dne 4.4.2018 bylo na základě žádosti Ředitelství silnic a dálnic ČR (dále jen jako „žadatel“) zahájeno Městským úřadem Líbeznice, odbor stavební úřad (dále jen „stavební úřad“) řízení o žádosti o vydání územního rozhodnutí o umístění stavby nazvané „1/9 úprava křižovatky se silnicí 111/0086 — Předboj“ na pozemcích v k.ú. a obci Bašť (dále jen „stavba“).

Jako zákonný účastník předmětného správního řízení podal odvolatel k žádosti na ústním jednání námítky.

Stavební úřad vydal dne 31.8.2018 rozhodnutí Spis.zn.: 2300/18/SÚ, č.j.: 5202/18/SVy (dále jen „napadené rozhodnutí“), kterým schválil stavební záměr na uvedenou stavbu a vymezil pozemky pro jeho realizaci.

Proti napadenému rozhodnutí podává odvolatel v zákonem stanovené lhůtě toto

## odvolání.

### Napadené výroky

Odvolání proti napadenému rozhodnutí podává odvolatel proti výrokové části v plném rozsahu.

### Odvolací důvody

Napadené rozhodnutí odvolatel považuje za nezákonné a věcně nesprávné, zasahující do jeho vlastnických práv k pozemkům parc.č. 191/2 a 198/2, k.ú. Bašť. Odvolání proti napadenému rozhodnutí podává z následujícího konkrétního důvodu.

Na ústním jednání o žádosti odvolatel vznesl námítku, která byla zaprotokolována. Podstatou jeho námítky je to, že umístěním a realizací stavby má dojít ke zrušení existujícího stávajícího sjezdu ze silnice 1/9 na pozemky ve vlastnictví odvolatele parc.č. 191/2 a 198/2, k.ú. Bašť.

Odvolateli by tak v důsledku umístění a realizace stavby byl znemožněn jediný přístup na jeho pozemky z veřejně přístupné pozemní komunikace. Odvolatel nemá jinou možnost přístupu na své pozemky. Nebyl ani důvod zajišťovat jiný přístup na tyto pozemky, neboť ten byl dán právě sjezdem ze silnice 1/9 přímo na pozemek parc.č. 191/2.

Stavební úřad se s námítkou odvolatele v napadeném rozhodnutí vypořádal takto cit: „v současné době na tyto pozemky není žádný sjezd ze silnice 1. třídy č. V9. Tento sjezd není ani součástí tohoto územního řízení. Dále stavební úřad konstatuje, že ani není kompetentní k povolení tohoto sjezdu, který by musel povolit příslušný odbor dopravy.“





Vypořádání této námitky prokazuje rozpor s S 3 správního řádu, podle kterého správní orgán postupuje tak, aby byl zjištěn stav věci, o němž nejsou důvodné pochybnosti, a to v rozsahu, který je nezbytný pro soulad jeho úkonu s požadavky uvedenými v S 2.

Stavební úřad nezjistil skutečný stav věci, neboť v rozporu se skutečností tvrdí, že cit: „v současné době na tyto pozemky není žádný sjezd ze silnice 1. třídy č. 1/9”.

Sjezd na pozemky existuje, a je odvolatelem a dalšími osobami používán k přístupu na odvolateli pozemky. Odvolatel předmětné pozemky kupoval v roce 2004 od Pozemkového fondu ČR, a to spolu s již tehdy existujícím sjezdem.

Důkaz:

- fotodokumentace sjezdu
- kupní smlouva

Napadené povolení je též v rozporu s S 10 zákona č. 13/1997 Sb., o pozemních komunikacích, ve znění pozdějších předpisů (dále též jen „zákon o PK”).

Podle tohoto ustanovení povolení silničního správního orgánu a předchozí stanovisko dotčených orgánů a vlastníka komunikace vyžaduje též rušení existujícího sjezdu.

Podle S 10 odst. 4 a 5 zákona o PK cit:

„(4) Příslušný silniční správní úřad si před vydáním povolení

a) o připojení dálnice, silnice, místní komunikace nebo veřejné přístupné účelové komunikace k dálnici, silnici nebo místní komunikaci, o úpravě takového připojení nebo o jeho zrušení vyžádá stanovisko vlastníka pozemní komunikace vyšší kategorie nebo třídy,

b) o připojení sousední nemovitosti k dálnici, silnici nebo k místní komunikaci, o úpravě takového připojení nebo o jeho zrušení vyžádá stanovisko vlastníka dotčené pozemní komunikace, a jedná-li se o dálnici, též závazné stanovisko Ministerstva vnitra, v ostatních případech závazné stanovisko Policie České republiky.

(5) Ve společném územním a stavebním řízení je povolení nahrazeno závazným stanoviskem dotčeného orgánu.” (zvýrazněno odvolatelem).

Podle komentáře k S 10 zákona o PK (Wolters Kluwer, 2015) cit:

Stranou pozornosti by neměl zůstat fakt, že povolení je třeba nejen ke zřízení nového připojení, ale též k jeho úpravě či zrušení. Při posuzování návrhu na úpravu připojení (např. jeho rozšíření či odlišného stavebního řešení) by se měla uplatnit stejná hlediska jako na povolování připojení nového. Zrušení stávajícího připojení (typicky sjezdu či nájezdu) na žádost jeho vlastníka zpravidla nebude nic bránit, pouze je třeba stanovit podmínky pro úpravu místa bývalého napojení tak, aby byla zachována bezpečnost a sjízdnost dotčené pozemní komunikace. Jestliže však připojení ruší vlastník pozemní komunikace, byť za podmínky vybudování náhradního připojení, musí být dotčený vlastník sousední nemovitosti účastníkem řízení a proti pravomocnému rozhodnutí se může bránit správní žalobou - srov. NSS 9 As 134/2012 a 10 As 139/2014 (jud. č. 2). Zákon nezná zrušení



připojení z moci úřední, což v praxi vyvolává určité problémy v případě neužívaných sjezdů, jejichž stavební řešení zároveň představuje nebezpečí pro uživatele pozemní komunikace (typickým příkladem je sjezd obsahující betonové čelo propustku situované kolmo ve směru pohybu vozidel, které navíc není odděleno od prostoru vozovky svodidly, jež by střetu vozidla s čelem propustku zabránila). Takovéto situace lze řešit jedině prostřednictvím obecného stavebního úřadu nařízením nezbytných stavebních úprav takového problematického připojení [ 137 odst. 1 ísm. d stavebního zákona . Je však třeba počítat s tím, že obec, jejíž orgán vykonává agendu obecného stavebního úřadu, bude muset uhradit náklady nařízených úprav ( 137 odst. 3 stavebního zákona .

V praxi se zhusta vyskytují případy živelného zrušení stávajícího připojení bez potřebného povolení silničního správního úřadu. Například při rozsáhlejších stavebních úpravách silnice či místní komunikace projektant nevyřeší zachování stávajících sjezdů a v důsledku zvýšení nivelety rekonstruované vozovky dojde k tomu, že dosavadní nájezdy nejsou znovu napojeny, výjezd se stane příliš prudkým, nelze nadále otevírat vrata sousední stavby, vznikne schod apod. Jestliže zachování stávajících sjezdů vyplývá z projektové dokumentace pro stavební řízení nebo pokud speciální stavební úřad na zachování sjezdů pamatoval v podmínkách stavebního povolení a vzniklou závadu zjistí již během provádění stavby, měl by provést na stavbě kontrolní prohlídku a vyzvat vlastníka pozemní komunikace ke zjednání nápravy ( 134 odst. 2 stavebního zákona . Jestliže speciální stavební úřad úpravy pozemní komunikace povolil a zachování stávajících sjezdů stavebníkovi neuložil, pak máme za to, že jeho rozhodnutí lze označit za nezákonné. (zvýrazněno odvolatelem).

Odvolatel uzavírá, že zrušením stávajícího existujícího sjezdu z pozemní komunikace č. 1/9 v důsledku vydání napadeného rozhodnutí je porušeno ust. S 10 zákona o PK.

#### Závěr

Na základě shora uvedených důvodů odvolatel navrhuje Krajskému úřadu Středočeského kraje, aby rozhodnutí Městského úřadu Líbeznice, stavební úřad, ze dne 31.8.2018, Spis.zn.: 2300/18/SÚ, č.j.: 5202/18/SVy, zrušil a věc mu vrátil k novému projednání.

POLYMARK s.r.o.

zastoupen

JUDr. Michalem Bernardem, Ph.D., advokátem

přílohy:

1. Plná moc advokáta
2. Fotodokumentace sjezdu
3. Kupní smlouva



VYVLÁŠKA



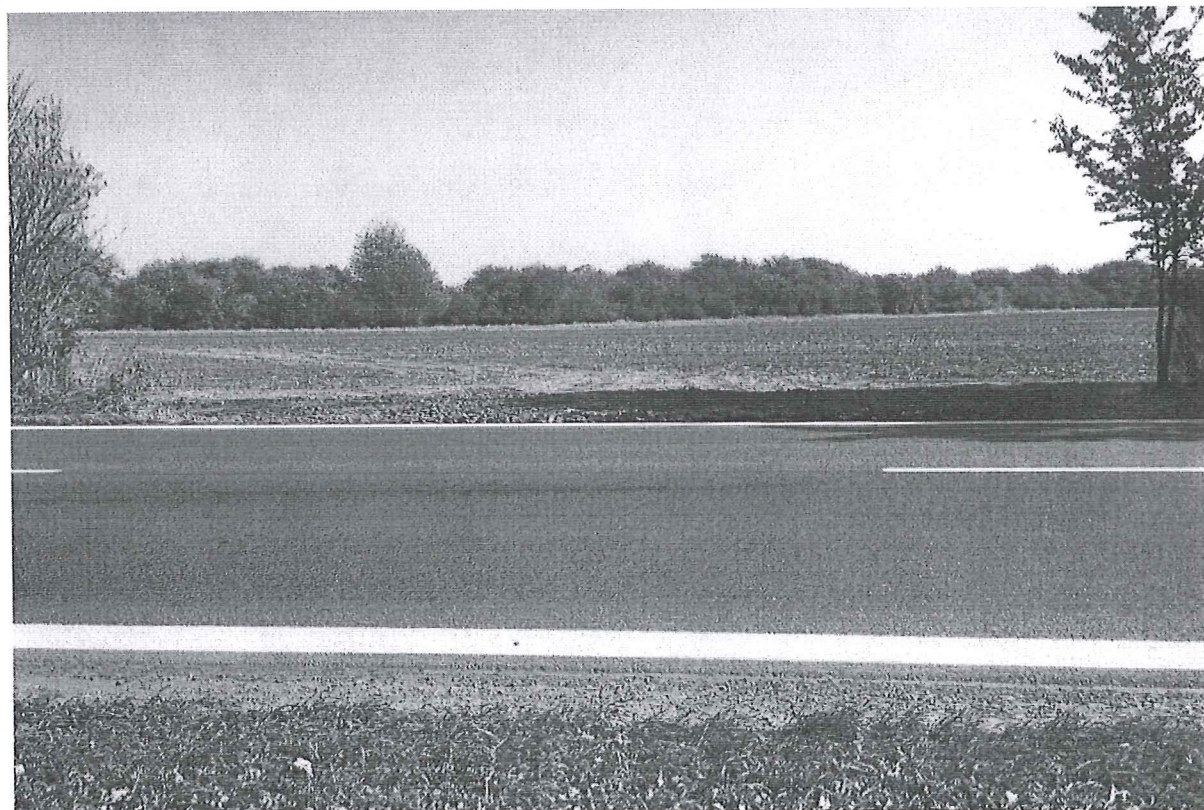


VYHLÁŠKA



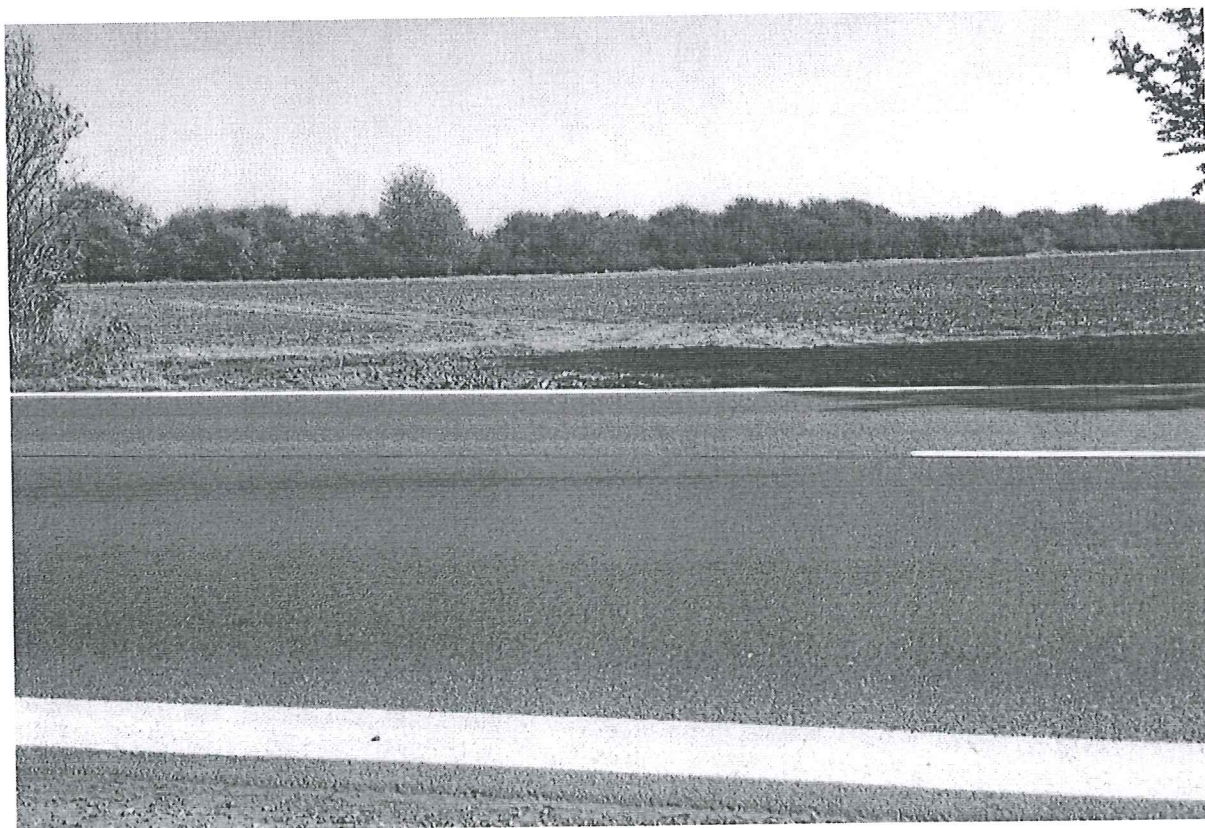
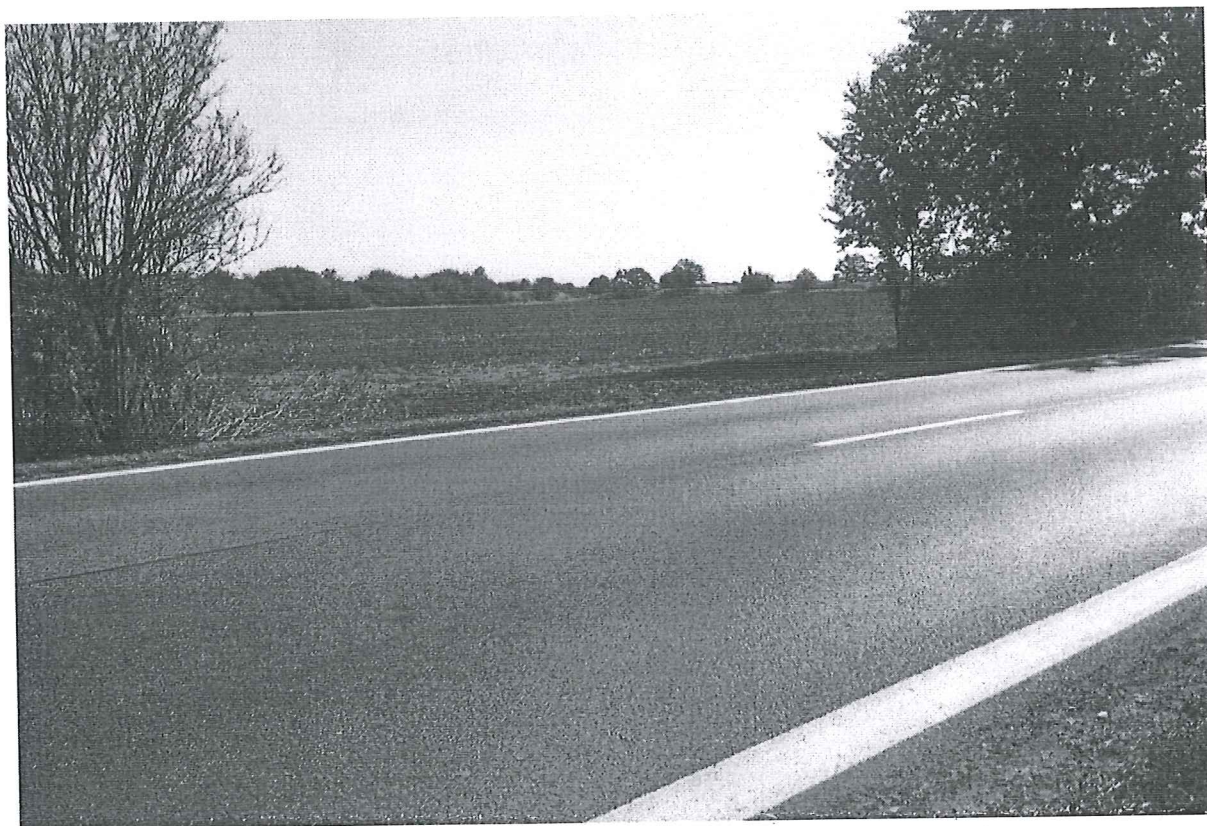


VYVLÁŠKA



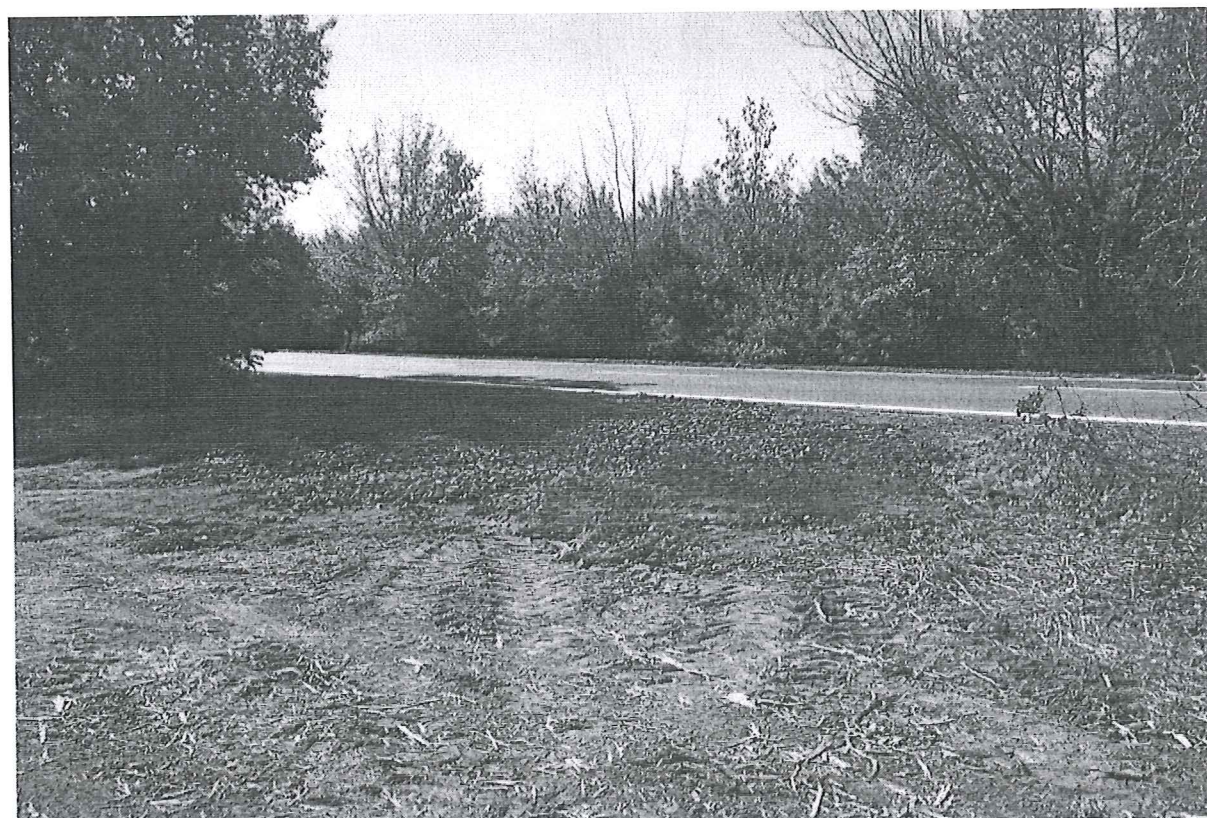


VYHLÁŠKA





VYHLÁŠKA







Vzhledem k tomu, že stavebnímu úřadu nejsou známi všichni účastníci řízení ani jejich pobyt (Vlasta Smělá – spoluvlastník pozemku p.č. 91/3 v k.ú. Předboj) oznamuje stavební úřad tuto výzvu v souladu s ustanovením § 25 zákona č. 500/2004 Sb. (správní řád), účastníkům řízení formou veřejné vyhlášky.

Tato výzva musí být po dobu 15 dnů vyvěšeno na úřední desce v místě obvyklé a následně s potvrzením o vyvěšení vráceno stavebnímu úřadu.

Vyvěšeno dne : 22. 10. 2018

Svěšeno dne :

Razítko, podpis:

Razítko, podpis: