

# Městský úřad Brandýs nad Labem – Stará Boleslav

ODBOR ÚZEMNÍHO ROZVOJE A PAMÁTKOVÉ PĚČE

pracoviště Praha 1

nám. Republiky 3, 110 01 Praha 1, tel. 221 621 111

OÚ V BAŠTI

29. 04. 2013

Dotčené orgány:

Čj.:

Příloh:

Č. jedn. : 022825/2013- 140

„65 V/5“

Vyřizuje: Ing. ak. arch. Sylva Matějková

sylva.matejkova@mesto.brandysnl.cz

tel. 221 621 400

V Praze dne 26.4.2013

## VEŘEJNÁ VYHLÁŠKA - OZNÁMENÍ o zahájení projednání návrhu zadání územního plánu Bašť

Městský úřad Brandýs nad Labem - Stará Boleslav, odbor územního rozvoje a památkové péče, jako Úřad územního plánování, příslušný podle § 6 odstavec 1/ zákona č. 183/2006 Sb., o územním plánování a stavebním řádu, v platném znění, oznamuje v souladu s § 47 odstavec 2/ zákona č. 183/2006 zahájení projednání

### návrhu zadání územního plánu Bašť

Návrh zadání územního plánu Bašť bude vystaven k veřejnému nahlédnutí po dobu 30 dnů ode dne vyvěšení tohoto oznámení , tj. od 30.4.2013 do 30.5.2013 na Městském úřadu Brandýs nad Labem - Stará Boleslav, pracoviště Praha 1, nám. Republiky 3, odbor územního rozvoje a památkové péče - kancelář č. dv. 225 - II. patro a na Obecním úřadě Bašť.

Návrh zadání územního plánu Bašť je zveřejněn na elektronické úřední desce obce Bašť ([www.cbecbast.cz](http://www.cbecbast.cz)) a na elektronické úřední desce města Brandýs nad Labem – Stará Boleslav (<http://www.brandysko.cz>).

Každý může ve lhůtě do 15 dnů ode dne doručení veřejnou vyhláškou uplatnit písemné připomínky k návrhu zadání územního plánu Bašť. Dotčené orgány a krajský úřad mohou do 30 dnů od obdržení návrhu zadání uplatnit u pořizovatele vyjádření, ve kterém uvedou požadavky na obsah územního plánu vyplývající z právních předpisů a územně plánovacích podkladů. V téže lhůtě uplatní krajský úřad u pořizovatele stanovisko, sousední obce mohou uplatnit podněty. Nejpozději 7 dní před uplynutím této lhůty doručí příslušný orgán ochrany přírody pořizovateli a příslušnému úřadu stanovisko podle §45i zákona o ochraně přírody a krajiny.

K připomíncekám, vyjádřením a podnětům uplatněným po uvedených lhůtách se nepřihlíží.

Požadavky, připomínky a podněty podávejte písemnou formou na Městský úřad Brandýs nad Labem - Stará Boleslav, odbor územního rozvoje a památkové péče, pracoviště Praha 1, nám. Republiky 3, 110 01 Praha 1.

Městský úřad Brandýs nad Labem  
- Stará Boleslav

odbor územního rozvoje a památkové péče  
pracoviště Praha 1

Ing. ak. arch. Sylva Matějková

samostatná odborná referentka odboru

vyvěšeno dne:

sejmuto dne:

### Rozdělovník:

Městský úřad Brandýs nad Labem-Stará Boleslav, pracoviště Praha 1, nám.Republiky 3, 110 01 Praha 1

- odbor dopravy
- odbor životního prostředí: odd.vodního hospodářství a ochrany přírody  
odd. ekologie krajiny,lesního hospodářství a zemědělství
- odbor územního rozvoje a památkové péče

Krajský úřad -Středočeského kraje , Zborovská 11,150 21 Praha 5 -odbor regionálního rozvoje

Krajský úřad -Středočeského kraje, Zborovská 11,150 21 Praha 5 -odbor životního prostředí a zemědělství

Krajský úřad -Středočeského kraje , Zborovská 11,150 21 Praha 5 -odbor dopravy

Hasičský záchranný sbor Středočeského kraje, územní odbor Mladá Boleslav, Laurinova 1370  
293 05 Mladá Boleslav

Krajská hygienická stanice Stř.kraje se sídlem v Praze, box 58, Dittrichova 17,128 00 Praha 28

Vojenská ubytovací a stavební správa, Hradební 12, 111 21 Praha 1

Ministerstvo životního prostředí ČR, odbor výkonu státní správy 1, Podskalská 19,120 00 Praha 2

Ministerstvo životního prostředí ČR, odbor geol.správy, Vršovická 65 , 110 01 Praha 10

Ministerstvo životního prostředí ČR,odbor ekologie krajiny a lesa,Vršovická 65, 100 10 Praha 10

Obvodní báňský úřad Kladno, pracoviště Praha P.O. BOX 31, Kozí 4, 110 01 Praha 1

Ministerstvo obrany, Tychonova 1, 161 00 Praha 6

Ministerstvo průmyslu a obchodu, Na Františku 32, 110 15 Praha 1

Ministerstvo dopravy, nábřeží L. Svobody 1222/12, 110 15 Praha 1

odbor pozemních komunikací

odbor civilního letectví

Státní energetická inspekce, územní inspektorát pro Středočeský kraj, Legerova 49, 120 00 Praha 2

Ministerstvo zemědělství, Pozemkový úřad Praha východ, Argentinská 286/38, Praha 7

Ministerstvo zemědělství, Pozemkový úřad Mělník

Krajská veterinární správa pro Středočeský kraj, Černoletská 1929, 256 01 Benešov

Obec Bašť

Obec Předboj

Obec Zlonín

Obec Líbeznice

Obec Bořanovice

Obec Klíčany

Obec Klecany

Obec Panenské Břežany

### Na vědomí:

Ředitelství silnic a dálnic ČR, Čerčanská 15a, 140 00 Praha 4

Centrum dopravního výzkumu ČR,Thámova 7,186 00 Praha 8

České radiokomunikace, U nákladového nádraží 3144, 130 00 Praha 3

VaK Zápy s.r.o., Zápy 9, 250 01 Brandýs nad Labem

Středočeské vodárny, U Vodojemu 3085, 272 80 Kladno

Národní památkový ústav, úz. odb. pracoviště stř.Čech v Praze, Sabinova 5, 130 11 Praha 3

Telefónica O2 Czech Republic a.s., Olšanská 6, 130 84 Praha 3

Pražská plynárenská a.s., U Plynárny 500, 145 08 Praha 4

Povodí Labe, Víta Nejedlého 951, 500 03 Hradec Králové 3

ÚCL - úřad pro civilní letectví, letiště Ruzyně, 160 08 Praha 6

MERO ČR, Veltruská 748, 278 01 Kralupy nad Vltavou

RWE Transgas Net, s.r.o., Na hřebenech II 1718/8, 140 21 Praha 4

ČEPRO a.s. Dělnická 12/213, 170 04 Praha 7

ČEZ Distribuce, a.s., Teplická 874/8, 405 02 Děčín 4

Správa železniční a dopravní infrastruktury, Mlýnská 367/5, Praha 8

**Obecní úřad Bašť**  
**Obecní 126, Bašť, 250 65**

**tel.: 283981065**

**IČO: 00240036**

*MVĚŘENO:*

**30. 04. 2013**

*VEDMUTO:*

*Praha 1*



# ÚZEMNÍ PLÁN BAŠŤ

návrh zadání



Městský úřad Brandýs nad Labem–Stará Boleslav

ing.ak.arch. Sylva Matějková

duben 2013

## ÚZEMNÍ PLÁN BAŠŤ

Návrh zadání ÚP

### Zpracovatel Územního plánu

Kadlec K. K. Nusle, spol. s r.o., Praha 8, Chaberská 3, 182 00

Projektant: Ing. arch. Daniela Binderová

### Pořizovatel Územního plánu

Městský úřad Brandýs nad Labem–Stará Boleslav

### OBSAH:

<b>Zadání ÚP Bašť</b>	<b>3</b>
a) Požadavky vyplývající z politiky územního rozvoje, územně plánovací dokumentace vydané krajem, popřípadě z dalších širších územních vztahů	3
b) Požadavky na řešení vyplývající z územně analytických podkladů	4
c) Požadavky na rozvoj území obce	6
d) Požadavky na plošné a prostorové uspořádání území (urbanistickou koncepci a koncepci uspořádání krajiny)	7
e) Požadavky na řešení veřejné infrastruktury	9
f) Požadavky na ochranu a rozvoj hodnot území	13
g) Požadavky na veřejně prospěšné stavby, veřejně prospěšná opatření a asanace	17
h) Další požadavky vyplývající ze zvláštních právních předpisů	18
i) Požadavky a pokyny pro řešení hlavních střetů zájmů a problémů v území	19
j) Požadavky na vymezení zastavitelných ploch a ploch přestavby s ohledem na obnovu a rozvoj sídelní struktury a polohu obce v rozvojové oblasti nebo rozvojové ose	20
k) Požadavky na vymezení ploch a koridorů, ve kterých bude uloženo prověření změn jejich využití územní studií	20
l) Požadavky na vymezení ploch a koridorů, pro které budou podmínky pro rozhodování o změnách jejich využití stanoveny regulačním plánem	20
m) Požadavky na vyhodnocení vlivů územního plánu na udržitelný rozvoj území, pokud dotčený orgán ve svém stanovisku k návrhu zadání uplatnil požadavek na zpracování vyhodnocení z hlediska vlivů na životní prostředí nebo pokud nevyloučil významný vliv na evropsky významnou lokalitu či ptačí oblast	20
n) Případný požadavek na zpracování konceptu, včetně požadavků na zpracování variant	21
o) Požadavky na uspořádání obsahu konceptu a návrhu ÚP a na uspořádání obsahu jejich odůvodnění s ohledem na charakter území a problémy k řešení včetně měřítek výkresů a počtu vyhotovení	21



# ZADÁNÍ ÚP BAŠŤ

## **a) Požadavky vyplývající z politiky územního rozvoje, územně plánovací dokumentace vydané krajem, popřípadě z dalších širších územních vztahů**

### **a.1. Politika územního rozvoje**

Z Politiky územního rozvoje ČR plynou pro území obce Bašť požadavky:

ke kap. 2: Republikové priority územního plánování pro zajištění udržitelného rozvoje území: Z republikových priorit územního plánování se řešeného území týkají především priority č. 14, 15, 18, 19, 20, 21, 23a, 24a, 25b, 27, 28, 30

ke kap. 3: Rozvojové osy a rozvojové oblasti: Území se nenachází ve specifické oblasti, nachází se v rozvojové oblasti OB1 (Praha), kde je možno očekávat rozvoj větší než jaký plyne z demografické struktury.

ke kap. 4: Specifické oblasti: Řešené území není součástí specifické oblasti.

ke kap. 5: Koridory a plochy dopravní infrastruktury: Do území zasahují plánované stavby dopravní infrastruktury:

- VR1 – trasa vysokorychlostní železniční tratě Dresden – Praha; tato stavba bude do ÚP Bašť zapracována jako územní rezerva.

ke kap. 6: Koridory technické infrastruktury a souvisejících rozvojových záměrů: Do území zasahují plánované stavby technické infrastruktury:

- E10 – koridor VVN 400 kV, zdvojení vedení V410 Výškov – Čechy-střed. Tato stavba bude do ÚP Bašť zapracována jako liniová stavba.
- DV1 – koridor pro zdvojení ropovodu Družba – prochází v těsné blízkosti za hranicí správního území obce.

ke kap. 7: Další úkoly pro územní plánování: Nejsou stanoveny.

### **a.2. Územně plánovací dokumentace vydaná krajem**

V řešeném území se uplatňují Zásady územního rozvoje Středočeského kraje, dále ZÚR SK (AURS, spol. s r.o., Ing. arch. Milan Körner, 12/2011), které byly schválené zastupitelstvem Středočeského kraje dne 19. 12. 2011 (usn. č. 4-20/2011/ZK).

Z této dokumentace vyplývají pro území obce tyto požadavky:

- Výkres Uspořádání území kraje – území je součástí rozvojové oblasti republikové úrovně OB1.
- Výkres Plochy a koridory nadmístního významu – do řešeného území zasahují:
  - Koridor silnice I/9: úsek Zdiby – Byškovice – úsek zkapacitnění a úsek obchvatu Líbeznice (okrajově). Tato stavba bude do ÚP Bašť zapracována

jako zastavitelná plocha.

- Koridor vysokorychlostní tratě Praha – Lovosice, úsek Praha – hranice kraje. Tato stavba bude do ÚP Bašť zapracována jako územní rezerva.

- Vedení 400 kV – TR Výškov – TR Čechy Střed (posílení v celé délce a přeložka Odolena Voda – Zlosyň) – ve správním území obce úsek zkapacitnění. Tato stavba bude do ÚP Bašť zapracována jako liniová stavba.

- plochy pro ÚSES: RBC 1854 Beckov a RBK 1132 Beckov – Kopeč. Tyto plochy budou do ÚP zapracovány s upřesněním do katastrální mapy.

• Výkres Oblasti se shodným krajinným typem – území je vymezeno jako N06 krajina relativně vyvážená.

• Výkres Veřejně prospěšné stavby a opatření – prvky uvedené ve výkrese Plochy a koridory nadmístního významu jsou zároveň zařazeny jako VPS a VPO:

- D017 Koridor silnice I/9

- D201 Koridor vysokorychlostní tratě Praha – Lovosice

- E02 Vedení 400 kV – TR Výškov – TR Čechy Střed

- RC 1854 Beckov a RK 1132 Beckov – Kopeč

Tyto stavby a opatření budou do ÚP Bašť zapracovány jako VPS resp. VPO.

• V Koordinačním výkrese a dalších výkresech Odůvodnění tato ÚPD zobrazuje v území limity využití území: stávající dopravní infrastrukturu (silnice, železnice, o.p. letiště Vodochody a okrajově o.p. letiště Ruzyně), stávající technickou infrastrukturu (trasy VVN 400 a 220 kV, o.p. produktovodu). Tyto limity využití území budou do ÚP Bašť zapracovány.

## **b) Požadavky na řešení vyplývající z územně analytických podkladů**

### **b.1. Územně analytické podklady Středočeského kraje**

Dle Územně analytických podkladů Středočeského kraje se v území uplatňují:

#### Hodnoty území

• zemědělská půda I. třídy ochrany (část území). Tato hodnota bude při řešení ÚP Bašť zohledněna.

#### Limity využití území

• silnice, železnice, o.p. letiště Vodochody a o.p. letiště Ruzyně, o.p. produktovodu, o.p. vedení VVN, teplovod, plochy reg. ÚSES. Tyto limity využití území budou do ÚP Bašť zapracovány.

#### Záměry na provedení změn v území

• V řešeném území se uplatňují stejné záměry jako v ZÚR SK, je zahájeno řízení o ochranných pásmech letiště Vodochody.

#### Problémy

• V území se uplatňují: prostor suburbanizace, silnice I. třídy s neodpovídajícími parametry, plochy pro ÚSES, hranice přírodně rekreačních ploch, zelené koridory, ochranná pásma letiště Vodochody + ohrožení hlukem. Tyto problémy budou při řešení ÚP Bašť zohledněny.



**b.2. Územně analytické podklady obce s rozšířenou působností Brandýs nad Labem–Stará Boleslav** byly zpracovány v prosinci 2008 a aktualizovány v r. 2010, 2012.

Ve výkrese hodnot jsou vymezeny:

- lesy hospodářské, ZPF I. třídy ochrany, investice do půdy, významný vyhlídkový bod, vodní útvar povrchových vod
  - nemovitá kulturní památka, území s archeologickými nálezy, významná stavební dominanta
  - místní komunikace, veřejná prostranství, plochy občanského vybavení
- Tyto hodnoty budou při řešení ÚP Bašť zohledněny.

Dle výkresu limitů využití území se ve správním území obce uplatňují tyto limity využití území:

- hranice zastavěného území
  - dopravní infrastruktura (o.p. dálnice, o.p. silnice I. a III. třídy, o.p. železnice, o.p. letiště – proti klamným světlům, pro trasy VVN a VN, probíhají jednání o nových op – je třeba sledovat)
  - technická infrastruktura (vodovod – stav, kanalizace a ČOV, trasa VVN a VN, trasa kabelová VN, komunikační vedení), chybí: trasa teplovodu
  - ochrana přírody – prvky regionálního a lokálního ÚSES, ochranné pásmo lesa, VKP ze zákona, ZPF I. třídy ochrany
  - nemovitá kulturní památka, území s archeologickými nálezy
- Tyto limity využití území budou do ÚP zpracovány.

Ve výkrese záměrů se ve správním území obce uplatňují:

- záměr doplnění tras inženýrských sítí (vodovod, kanalizace, ČOV, vodojem) – tyto sítě jsou již z části realizovány
  - lokální ÚSES
  - nadmístní záměry v oblasti dopravní infrastruktury – silniční (okrajově), koridor VRT
  - nadmístní záměry v oblasti technické infrastruktury – trasa VVN 400 kV
- Tyto záměry budou do ÚP zpracovány.

Ve výkrese problémů se ve správním území obce uplatňují:

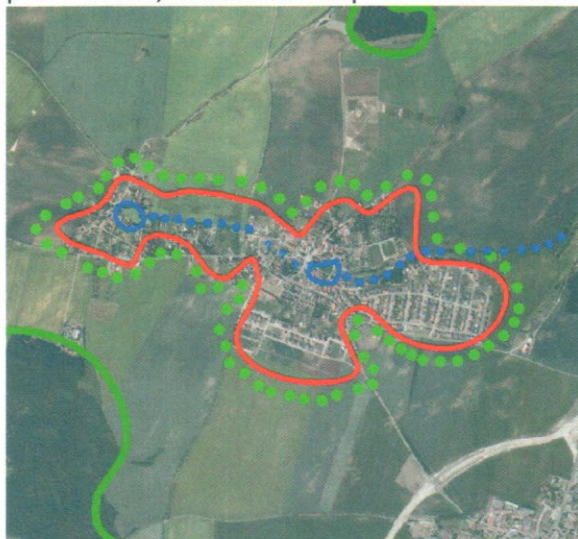
- sesuvné území
- problémy: hygienické (05 – hluk z letecké dopravy nad obytnou zástavbou), sociální (01 – prudký rozvoj sídel), dopravní (36 – koridor VRT, 45 – přeložka silnice I/9)

Tyto problémy budou při řešení ÚP Bašť zohledněny.

### c) Požadavky na rozvoj území obce

Obec Bašť má schválený územní plán obce z roku 2006, v současné době se zpracovává Změna č. 1 ÚPO.

Zpracovatel prověří skutečnou zastavěnost ploch navržených v ÚPO, reálnost zastavění dosud nezastavěných ploch a navrhne optimální rozvoj všech funkčních složek celého území obce (bydlení, občanské vybavení, veřejná prostranství, technická a dopravní infrastruktura).



#### Plochy pro bydlení

Obec v nedávné době rozšířila značně zastavitelné plochy a velká část ploch vymezených k zastavění je již zastavěna. V souvislosti s nárůstem počtu obyvatel je třeba prioritně řešit občanské vybavení (mateřská škola, potřeba pozemku pro základní školu, komunikace, plochy pro každodenní rekreaci obyvatel (procházkové trasy, venčení psů...), plochy dětských hřišť, mateřských center, volnočasových aktivit.

**Obec vymezování dalších zastavitelných ploch nepožaduje.** Pokud by byly nové plochy vymezeny, je vzhledem k poloze obce v rozvojové oblasti velmi reálné jejich brzké zastavění. Je tedy možné doplnit plochy v prolukách nebo vhodně doplnit drobné zastavitelné plochy vzhledem k obrazu obce. Obec chce v první řadě zajistit kvalitní bydlení existujícím obyvatelům, další rozšiřování počtu obyvatel neplánuje. Zpracovatel zváží možnost omezení již vymezených zastavitelných ploch tak, aby stávající kapacity občanské a technické vybavenosti obce, (školka, ČOV) a komunikace nemusely být rozšiřovány.

#### Plochy rekreace obec nepožaduje

**Plochy občanského vybavení** zohlední potřeby obce – **nedostatek kapacit v předškolních zařízeních**, případně další plochy pro služby. V obci bude nově otevřena mateřská škola, je třeba zvážit vymezení pozemků pro případné rozšíření, zcela chybí základní škola – zpracovatel prověří možnosti **vymezení plochy pro základní školu**, sportovní zázemí v lokalitě vhodně i pro možnost volnočasového využití. Je možné dojíždění dětí okolních obcí a vymezení školy se spádovou kapacitou okolních obcí. Vhodná je návaznost



školy na parky, veřejná prostranství, je třeba zohlednit bezpečnou cestu do školy.

Smíšené obytné plochy –vzhledem k uplatňování územního plánu je vhodné **vymezit co nejmenší počet druhů ploch s rozdílným způsobem využití tak**, aby byla minimalizována potřeba v budoucnu pořizovat změny územního plánu. tedy nejlépe vymezit pouze plochy smíšené.

Plochy pro výrobu nejsou požadovány.

#### **d) Požadavky na plošné a prostorové uspořádání území (urbanistickou koncepci a koncepci uspořádání krajiny)**

##### **d.1. Urbanistická koncepce**

Cílem územního plánu je vymezit koncepci plošného a prostorového uspořádání správního území obce. Územní plán vymezí obecné podmínky na využívání území, ochranu přírodních, kulturních a civilizačních hodnot území, podmínky pro využívání zastavěného území, zastavitelných ploch, ploch přestavby a ploch územních rezerv, stanoví podmínky pro ochranu nezastavěného území.

Územní plán prověří reálnost navržených ploch územního plánu obce z roku 2006 a případně **zmenší zastavitelné plochy tak, aby pokud možno postačovaly stávající kapacity infrastruktury a občanského vybavení obce (hlavními limity je naplněná kapacita ČOV, kapacita mateřské školy a chybějící základní škola).**

Zastavitelné obytné plochy budou doplněny slovním vymezením podmínek pro umístění veřejných prostranství pro místní komunikace, vedení inženýrských sítí a zeleň tam, kde to bude nutné.

Budou stanoveny plošné a prostorové regulativy zástavby, a to podlažnost nebo max. výška zástavby, max. procento zastavění, min. procento zeleně. Podle těchto hledisek bude území rozčleněno na **plochy s rozdílným způsobem využití** podle § 4 až 19 vyhlášky č. 501/2006 Sb., o obecných požadavcích na využívání území, v platném znění, tyto plochy není vhodné dále členit, naopak, jejich **počet pokud možno omezit**, viz výše smíšená území. Pokud budou stanoveny plochy s jiným způsobem využití, než je stanoveno v § 4 –19 této vyhlášky, je nutné je řádně zdůvodnit v odůvodnění územního plánu.

##### **d.2. Koncepce uspořádání krajiny**

V krajině budou vymezeny plochy pro ÚSES, vycházející z řešení NR-R ÚSES v Zásadách územního rozvoje Středočeského kraje a u lokálních prvků z Generelu ÚSES (Ing. Dřevíkovský, 1993). Prvky ÚSES budou upřesněny do katastrální mapy a budou zohledňovat stávající cenné porosty v krajině.

Bude řešena návaznost na prvky ÚSES sousedních obcí. Budou zachovány minimální požadované prostorové parametry (tj. regionální biokoridor min. šíře 40 m, lokální biocentrum min. 3 ha, lokální biokoridor šíře min. 15 m, resp. 20 m dle stanoveného cílového společenstva).

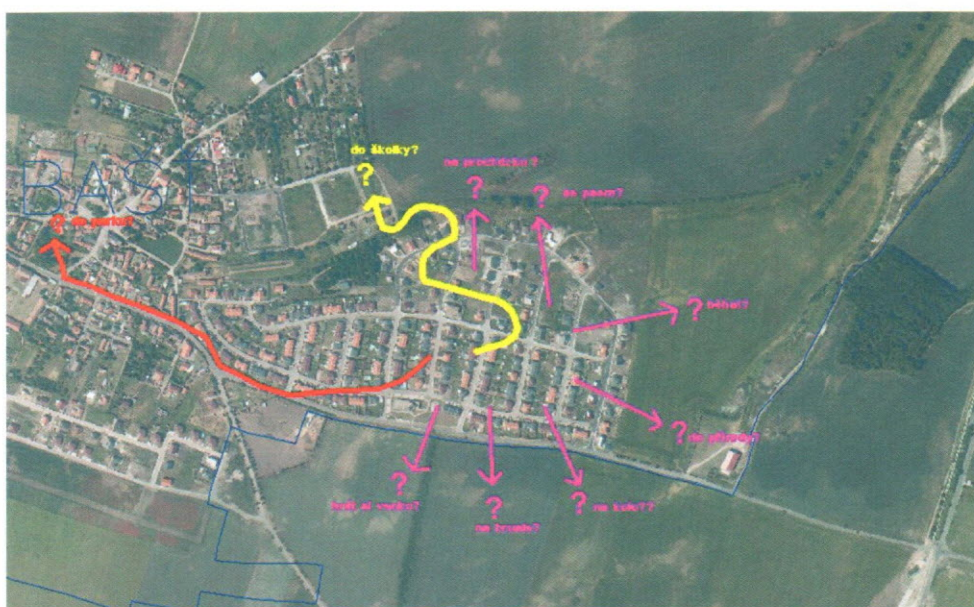
Řešení ve stávajícím ÚPO vykazuje mnoho vad a nebude dále zohledňováno. V plochách ZPF budou v případě potřeby doplněny plochy zeleně (meze, remízky, plochy nelesní zeleně) a účelové komunikace.



• Obec požaduje vymezit opatření pro **zlepšení průchodnosti krajiny pro obyvatele**, je třeba zvážit záměr vytvoření „zelených prstenců“, **procházkové trasy**, možnosti venčení psů, volné hry dětí v přírodě. Je možné takto doplnit plochy ÚSES, průchodnost krajiny pro člověka však obec považuje za prioritní. Je třeba navrhovat trasy v krajině v součinnosti s průběhem komplexních pozemkových úprav, je třeba, aby projektant zajistil tuto součinnost tak, aby navrhované trasy v sídle a krajině navazovaly a vhodně doplňovaly cestní síť v okolních obcích. Zejména je třeba navrhnout návaznost na zelené a volnočasové plochy obce Líbeznice a Předboj. Je nutné zajistit vhodný přístup k lesu, procházkovou trasu, případně běžeckou, trasu, zvážit koncepci alejí, remízků...Je možné zvážit bruslařskou, cyklistickou trasu kolem obce (nebo do Líbeznic?) Projektant navrhne příslušná veřejně prospěšná opatření, možnosti vyvlastnění, předkupní právo obce.



## e) Požadavky na řešení veřejné infrastruktury



### e.1. Dopravní infrastruktura

Budou posouzeny stávající pěší a cyklistické trasy v řešeném území, v případě potřeby bude navržena jejich úprava.

#### Ochranná pásma:

Ve správním území se uplatňují stávající ochranná pásma:

ochranné pásmo dálnice (Z okraj)	100 m od osy krajního pruhu
ochranné pásmo silnice I. třídy	50 m od osy krajního pruhu
ochranné pásmo silnice III. třídy	15 m od osy krajního pruhu
ochranné pásmo železnice (SV okraj)	60 m od osy krajní koleje
ochranná pásma letiště Vodochody	

Řešení ÚP bude ochranná pásma zohledňovat.

#### Záměry:

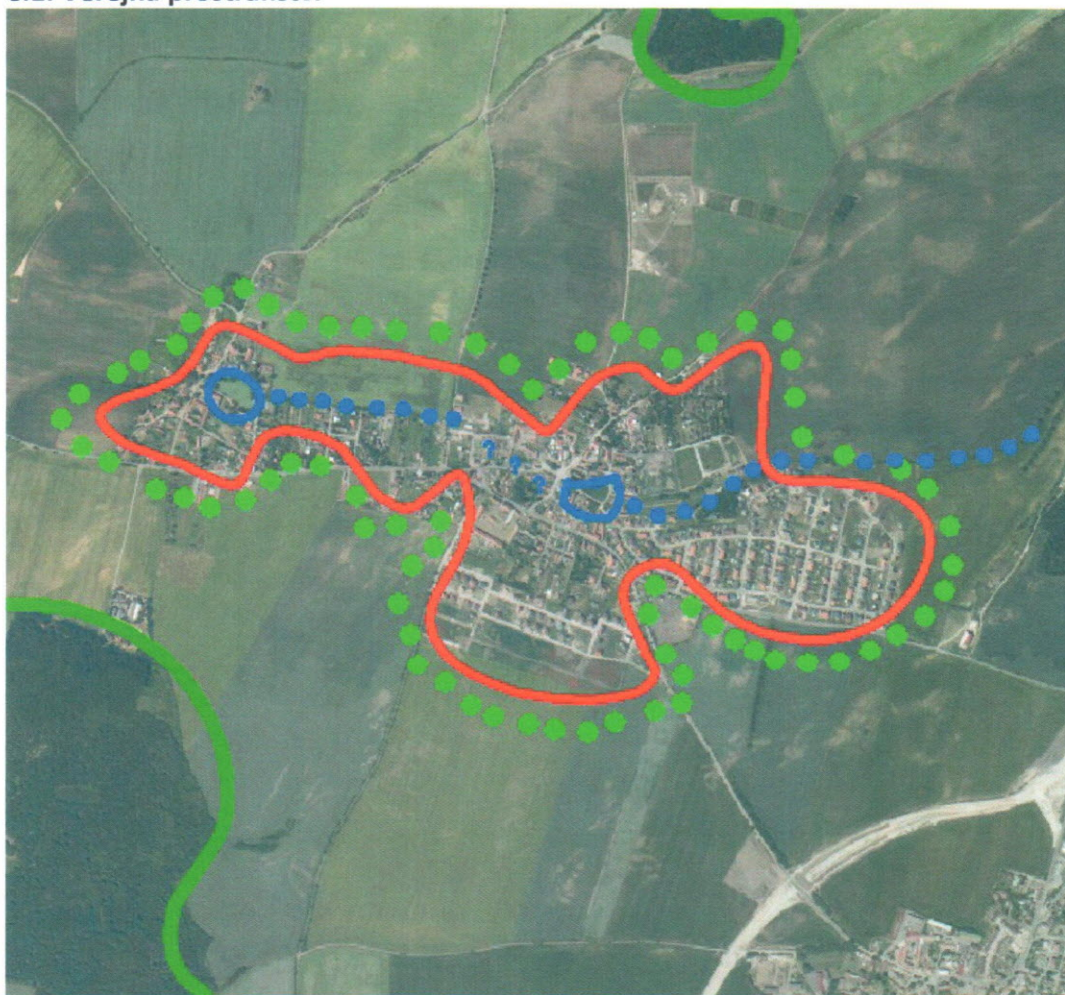
**zejména hlavní komunikace zcela nevyhovuje provozu silničnímu i pěšímu. Je třeba hledat nové, zejména pěší, cyklistické, procházkové, kočárkové trasy. Je třeba zabezpečit v nově zastavovaných plochách dostatečná veřejná prostranství (tedy nejen šířky uličních prostorů pro komunikace, ale i aleje, plácky, náves...).**



Dále budou po prověření zpracovány záměry:

- Koridor vysokorychlostní železniční tratě (VRT) Praha – Lovosice a jeho ochranné pásmo 100 m. Tato stavba vychází ze Zásad územního rozvoje Středočeského kraje. Stavba bude zpracována jako územní rezerva.
- Zkapacitnění a přeložka silnice I/9 (přestavba na čtyřpruh, napřímení oblouku v severní části obchvatu Líbeznic – zasahuje do v jihovýchodní části katastru. Tato stavba vychází ze Zásad územního rozvoje Středočeského kraje. Stavba bude zpracována jako zastavitelná.
- Trasy místních komunikací v lokalitách Za bažantnicí a Za hřištěm dle vydaných ÚR.

### e.1. Veřejná prostranství



**Je třeba vyhodnotit stávající veřejná prostranství, jejich nedostatečnost a špatné propojení je jedním neivážnějších problémů obce. Obec potřebuje návrh nové koncepce veřejných prostranství, zejména s ohledem na sociální soudržnost obyvatel (obyvatel původní a nové zástavby), na větší zapojení zeleně, na průchodnost obcí, na bezpečnost cest do školy a školky. Je třeba zvážit zapojení již existujících vodních prvků, případně navrhnout nová opatření s ohledem na vytvoření nových hodnot krajiny v obci**



**(vhodné prostory pro aleje, nábřeží potoka, průchodnost k rybníku, do lesa a do nově vymezovaných zastavitelných ploch, návaznost na vznikající parky, budoucí pozemek školy a případné další veřejné vybavenosti.**

**Klíčový je nově vytvořený obraz obce.** Je vhodné vymezit nová veřejná prostranství v souladu s urbanistickou koncepcí v rámci vybraných návrhových ploch (zejména pro bydlení) tak, aby obraz obce byl harmonický. Je třeba mít na mysli návaznost na obraz krajiny, cesty v krajině, volnočasové plochy, případné zelené prstence.

Budou definovány podmínky pro umístění staveb občanské vybavenosti.



### **e.2. Občanské vybavení charakteru veřejné infrastruktury**

Budou vymezeny plochy **pro předškolní zařízení** (projektant zváží, zda jako samostatná plocha nebo v rámci ploch smíšených, tak, aby obec mohla pružně reagovat na možnosti pozemků, grantů...

Důležitý je zejména **pozemek základní školy**, je třeba uvažovat se spádovostí okolních obcí. Je třeba zvážit vhodnou návaznost na umístění školy v obci vzhledem k veřejným prostranstvím, docházkovým vzdálenostem, návaznosti na krajinnou zeleň.

Budou stanoveny podmínky pro umístění občanské vybavenosti v plochách smíšených, případně v omezené míře obytných.

### **e.3. Technická infrastruktura**

Společné požadavky:

Vymezování zastavitelných ploch na doposud nezastavěných plochách bude vycházet z analýzy možností sítí v majetku a správě obce zejména ČOV, ....

**Nové zastavitelné plochy mohou být vymezeny pouze do kapacity sítí, další plochy v dalších etapách po zvětšení kapacit.**

Kapacity zařízení a rozvodů technických sítí budou posouzeny v závislosti na potřebách kapacit návrhových ploch. Na základě vyhodnocení kapacitních rezerv stávajících sítí a zařízení budou v případě potřeby navrženy nové sítě a zařízení. Jejich přeložky budou navrženy jen v nezbytných případech.

Rozvody technických sítí (zásobování vodou, odkanalizování, zásobování

elektrickou energií, zásobování plynem, sítě elektronických komunikací) budou zobrazeny schematicky. Vedení uvnitř zastavitelných ploch budou uvedeny pouze v textové části bez závazného územního vymezení, přesné umístění bude řešeno územními studii nebo v řízení o umístění stavby.

#### Zásobování pitnou vodou:

Obec je zásobována pitnou vodou ze skupinového vodovodu Kladno – Slaný – Kralupy – Mělník.

Budou navržena uliční vedení v lokalitách Za bažantnicí a Za hřištěm dle vydaných ÚR.

Pro rozvojové plochy mohou být v případě potřeby doplněny další navržené rozvody pitné vody.

#### Kanalizace:

Obec má vybudovanou kanalizaci a čistírnu odpadních vod.

Čistírna odpadních vod bude územně vymezena v rozsahu dle oplocení.

Budou navržena uliční vedení v lokalitách Za bažantnicí a Za hřištěm dle vydaných ÚR.

Pro rozvojové plochy mohou být v případě potřeby doplněny další navržené řady.

U plánované výstavby bude navržena oddílná kanalizace.

#### Zásobování elektrickou energií:

Obec je zásobována elektrickou energií ze systému venkovních sítí VN 22 kV v oblasti napájení transformovny 110/22 kV Třeboradice.

Bude zpracován záměr výstavby vedení celostátní přenosové soustavy 400 kV – zdvojení stávajícího vedení V410 Výškov – Čechy střed.

Pro rozvojové plochy bude v případě potřeby po prověření kapacity stávajících rozvodů navrženo rozšíření sítě VN a trafostanic.

Budou navržena uliční kabelová vedení VN v lokalitách Za bažantnicí a Za hřištěm dle vydaných ÚR. V lokalitě Za bažantnicí bude řešena přeložka a kabelizace nových sítí 22 kV včetně nové trafostanice Střelnická.

Bude navržena výstavba nové TS Za kapličkou, zasmyčkováno na kabel 22 kV s úpravou stávající trasy kabelového vedení VN a prověřena potřeba výstavby TS v lokalitě Nad Dvorem II.

#### Zásobování plynem:

Obec je plošně plynofikována středotlakým systémem z regulační stanice VTL/STL Měšice. Budou navržena uliční vedení STL plynu v lokalitě Za bažantnicí.

#### Dálkovody hořlavých kapalin

Do řešeného území zasahuje ochranné pásmo produktovodu ČEPRO a.s. a ropovodu Družba DN 500. ÚP bude tento limit využití území respektovat.

#### Teplovod

Do řešeného území zasahuje trasa a ochranné pásmo teplovodu Mělník – Praha (Energotrans, a.s.). ÚP bude tento limit využití území respektovat.



#### Nakládání s odpady:

Územní plán bude respektovat stávající systém likvidace odpadů, v souladu se zákonem č. 185/2001 Sb., o odpadech a souvisejícími předpisy. Projektant zváží vhodné **vymezení plochy pro sběrný dvůr**, současný je ve střetu s pozemkem MŠ. Projektant navrhne vhodně dostupný pozemek nejlépe na okraji obce.

#### Ochranná pásma:

Ve správním území se uplatňují stávající ochranná pásma:

- ochranné pásmo vodovodních a kanalizačních řadů 1,5 m do DN 500 včetně
- ochranné pásmo vodovodních a kanalizačních řadů 2,5 m nad DN 500
- ochranné pásmo vedení VVN do 400 kV 20 m od krajního vodiče
- ochranné pásmo vedení VVN do 220 kV 15 m od krajního vodiče
- ochranné pásmo vedení VN 22 kV 7 m, 10 m od krajního vodiče
- ochranné pásmo trafostanic 7 m, 20 m, 30 m
- ochranné pásmo kabelového vedení VN 1 m
- ochranné pásmo plynovodu STL 1 m v zastavěném území
- ochranné pásmo teplovodu (SV okraj k.ú.) 2,5 m
- ochranné pásmo produktovodu (JZ okraj k.ú.) 300 m
- ochranné pásmo sdělovacích vedení 1,5 m
- radioreleové trasy dle zákresu

Řešení ÚP bude ochranná pásma zohledňovat.

### **f) Požadavky na ochranu a rozvoj hodnot území**

#### **f.1. Kulturní hodnoty**

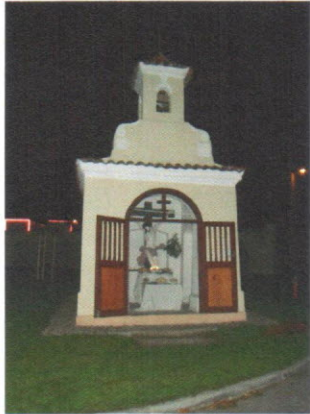
Řešení ÚP bude respektovat následující hodnoty. Hodnotám bude přizpůsobeno jak využití ploch, tak i jejich prostorové uspořádání.

- nemovité kulturní památky

Číslo rejstříku	Památky	Ulice,nám./umístění
13033 / 2-1987	sýpka panská	náves
38727 / 2-4122	tvrz, archeologické stopy	

- území s archeologickými nálezy

Pořad. č. SAS	Název ÚAN	Kategorie ÚAN	Reg. správce
12-22-23/3	Na Vartě	II	ÚAPP Praha
12-24-03/4	středověké a novověké jádro obce Bašť	I	ÚAPP Praha
12-24-03/5	středověké a novověké jádro obce Baštek	I	ÚAPP Praha



- ostatní hodnoty

- historická jádra sídel – urbanistické hodnoty
- areál panského hospodářského dvora v Bašti, se sýpkou
- zachovalé podoby statků z 19. stol.
- kaple v místní části Bašť
- kaple v místní části Baštěk
- výklenková kaplička
- pomník padlým v 1. sv.válce u obecního úřadu
- soudobé stavby po r. 2000 v lokalitách nové výstavby

V návrhu územního plánu je nutné kromě ochrany hodnot stávajících zejména **vytvořit prostor pro rozvoj hodnot nových, tedy zejména urbanistických**. Je vhodné **navázat na hodnoty existující** a zapojit je do nových veřejných prostranství. Vzhledem k chaotickému uspořádání obce je třeba **vhodný obraz obce pomoci vytvořit**. Je třeba vytvořit síť veřejných prostranství vhodně navazující na sídlo i hodnoty krajinné (existující polní cesty, vytvoření cest nových. Vše proto, aby bylo kde tvořit další, nové kulturní hodnoty urbanistické, krajinářské, stavitelské, kulturní (návsi, břehy, aleje, kapličky, drobné stavby a objekty v krajině i v sídle...)

## f.2. Přírodní hodnoty

### f.2.a Ochrana přírody a krajiny

Významné krajinné prvky (VKP) jsou jednak ze zákona (lesy, toky a jejich nivy), jednak registrované. Při záměru zásahu do území zahrnutého do VKP je třeba si vyžádat závazné stanovisko orgánu ochrany přírody. Mezi zásahy se řadí stavby, pozemkové úpravy, změny kultury pozemků, odvodňování pozemků, úpravy vodních toků a nádrží, těžba nerostů.

V řešeném území se nenacházejí registrované VKP, pouze VKP ze zákona.





### Zeleň v krajině i v obci

Bude řešena potřeba nových ploch a liniových prvků zeleně (doprovodná zeleň, břehové porosty, zelené pásy apod., popř. budou vytipovány plochy pro zalesnění). Budou zachovány stávající plochy zeleně. Bude třeba propojit nově vznikající parky a zeleň potoka, cesty v krajině a cesty v sídle. Vzhledem k nedostatečnosti bude potřeba teprve hledat, navrhnout a vytvořit nové návaznosti.



Na území obce **se nevyskytují** chráněná území systému NATURA 2000.

### *f.2.b Územní systém ekologické stability*

Nadregionální a regionální ÚSES bude zapracován do ÚP Bašť dle Zásad územního rozvoje Středočeského kraje. Zahrnuje prvky:

- RBC 1854 Beckov
- RBK 1132 Beckov – Kopeč

Lokální ÚSES bude zpracován do ÚP Bašť dle Generelu lokálních systémů ekologické stability – k.ú. Bašť, Husinec, Klíčany, Klecany, Drasty, Máslovice, Větrušice, Vodochody, Hoštice, Zdíby, Brnky, Přemýšlení (Ing. Dřevíkovský, 1993).

V místě překryvu nadregionálních a regionálních prvků ÚSES s lokálními prvky ÚSES budou upřednostněny nadregionální a regionální prvky ÚSES; navazující lokální prvky ÚSES budou upraveny.

Bude zajištěna návaznost prvků ÚSES přes hranice katastrů na prvky ÚSES sousedních obcí.

#### *f.2.c Zemědělský půdní fond (ZPF)*

- Zemědělský půdní fond tvoří významnou část výměry řešeného území, převažuje orná půda. Zemědělský půdní fond I. a II. třídy ochrany v území dominuje.

- V řešeném území byly provedeny investice do zemědělského půdního fondu –odvodněné plochy a hlavní odvodňovací zařízení. Protierozní opatření se nenacházejí.

- Součástí územního plánu bude vyhodnocení předpokládaných důsledků navrhovaného řešení na ZPF.

Bude zpracováno v souladu:

- s ustanovením § 3 odst. 1, 2, 3 vyhlášky č. 13/1994 Sb., kterou se upravují některé podrobnosti ochrany ZPF, a přílohy č. 3 k vyhlášce;
- s vyhláškou č. 48/2011 Sb. o stanovení tříd ochrany;
- s přihlídnutím k Metodickému doporučení „Vyhodnocení předpokládaných důsledků navrhovaného řešení na ZPF v ÚP“ (MMR a MŽP, 7/2011)

Kapitola ochrany ZPF bude zpracována i z hlediska ovlivnění hydrologických poměrů v území. Vyhodnocení záborů bude provedeno i ve vztahu k příslušnému dílčímu povodí podle vodohospodářské mapy.

Pro požadovaný rozvoj obce musí být navrženy zejména plochy uvnitř zastavěného území nebo na ně přímo navazující tak, aby si sídla zachovala uzavřený tvar, s upřednostněním ploch již odsouhlasených. Zábor ZPF bude zdůvodněn.

Součástí návrhu ÚP bude vyhodnocení záboru ZPF dle tříd ochrany půdy (BPEJ) a dle druhů pozemků. Vyhodnocení bude zahrnovat textovou část včetně tabulek a dále samostatný výkres, ve kterém budou vyznačeny navrhované záборы ZPF a hranice jednotlivých BPEJ.

#### *f.2.d Ochrana pozemků určených k plnění funkcí lesa (PUPFL)*

ÚP bude respektovat lesní porosty a jejich ochranné pásmo (50 m). U případných staveb do 50 m od kraje lesa musí být veškeré stavby projednány a odsouhlaseny orgánem ochrany PUPFL.

Zábor PUPFL se nepředpokládá.

V opačném případě budou údaje o lesích zpracovány v souladu s požadavky zákona č. 289/1995 Sb., o lesích a o změně a doplnění některých zákonů (lesní zákon), ve znění pozdějších předpisů. Bude uveden jak rozsah případných záborů pozemků určených k plnění funkcí lesa (PUPFL).



#### f.2.e Ochrana vodních toků

Toky budou respektovány včetně nezastavitelných pásem při správě vodních toků – vymezení prostoru podél vodních toků pro údržbu 6 m od břehové hrany (§ 49, zákona č. 254/2001 Sb., vodní zákon). **Tato pásma pro údržbu vodních toků je vhodné tam, kde je to možné, využít pro zlepšení průchodnosti obce, zapojení zeleně do veřejných prostranství.**

#### g) Požadavky na veřejně prospěšné stavby, veřejně prospěšná opatření a asanace

##### g.1. Veřejně prospěšné stavby

Bude posouzena potřeba zařazení níže uvedených typů staveb mezi veřejně prospěšné stavby:

- **veřejná prostranství**
- úpravy silnic III. třídy a místních komunikací a případné nové místní komunikace
- páteřní vedení nových inženýrských sítí (vodovod, kanalizace, plyn STL, navržené trasy VN a nové trafostanice, komunikační kabelová síť)
- plochy občanského vybavení veřejné infrastruktury

##### g.2 Veřejně prospěšná opatření

Bude posouzena potřeba zařazení níže uvedených typů opatření mezi veřejně prospěšná opatření:



- **plochy veřejné zeleně (případně zelené prstence), plochy pro zlepšení průchodnosti krajiny, plochy volnočasových aktivit**
- plochy pro územní systém ekologické stability

**h) Další požadavky vyplývající ze zvláštních právních předpisů**  
 (například požadavky na ochranu veřejného zdraví, civilní ochrany, obrany a bezpečnosti státu, ochrany ložisek nerostných surovin, geologické stavby území, ochrany před povodněmi a jinými rizikovými přírodními jevy)

**h.1. Ochrana ložisek nerostných surovin, vlivy důlní činnosti, svážná území**

Ve správním území se neuplatňují dobývací prostory nebo chráněná ložisková území.

Z ložisek se zde uplatňují okrajově pouze ložiska nevyhrazených nerostů; ÚP bude tento limit využití území respektovat:

íslo ložiska	ázev	ntifikační číslo	Ide	Organizace	urovina	b těžby	Způso
031400	líčany	3140002	50	Pískovna Klíčany HBH s.r.o.	těrkopísky	sná povrchová	souča
031400	líčany	3140003	50	Pískovna Klíčany HBH s.r.o.	těrkopísky	sná povrchová	souča
031400	líčany	3140001	50	Pískovna Klíčany HBH s.r.o.	těrkopísky	sná povrchová	souča

Poddolovaná území, deponie, hlavní důlní díla se neuplatňují.

Ve správním území se nachází jedna lokalita sesuvů: 5535 Sedlec – sesuv stabilizovaný. ÚP bude tento limit využití území respektovat.

**h.2. Požadavky na ochranu před povodněmi**

V řešeném území nebylo vyhlášeno žádné záplavové území.

**h.3. Hygienická ochranná pásma**

Ve správním území se neuplatňují.

**h.4. Civilní a požární ochrana**

Bude řešena v souladu se zákonem č. 239/2000 Sb., o integrovaném záchranném systému a dle jeho prováděcí vyhláška č. 380/2002 Sb., k přípravě a provádění úkolů ochrany obyvatelstva. Požadavky civilní ochrany, obrany a bezpečnosti státu budou posouzeny v zákonném rozsahu ve smyslu platných právních předpisů. Územní plán bude respektovat podmínky ochrany zdravých životních podmínek a zájmy civilní a požární ochrany.



**i) Požadavky a pokyny pro řešení hlavních střetů zájmů a problémů v území**

**Řešení případných střetů zájmů a záměrů v území požaduje obec řešit s následujícími prioritami:**

**1.harmonický obraz obce i krajiny (tedy zajištění souladu zastavěného a nezastavěného území, vymezení logických hranic zastavitelného území, případně doplnění těchto hranic krajinnými prvky (zelené prstence, stezky pro pěší, případně bruslaře, koně, kočárky, cyklisty)**

**2. koncepce veřejných prostranství (je třeba podpořit navazující, harmonické krásné společné, veřejně přístupné prostory. Zapojit prostory (ulice, návsi, náměstíčka, aleje, vodní plochy i toky...) již existující, právě vznikající (parky) a vytvořit prostory nové. Důležitá je návaznost veřejných prostranství, využití pro pěší spojení v obci, návaznost na veřejnou vybavenost a trasy v krajině.**

**3. zlepšení ploch zeleně v obci i v krajině (zelené prstence, aleje, nábřeží, cesty v krajině)**

**4. průchodnost sídla i krajiny (je nutně třeba hledat vhodná propojení cest v obci, mezi již zastavěnými a k zastavění určenými plochami. Přitom je třeba dbát na zlepšení života obyvatel původní zástavby i nově zastavěných ploch. je důležité mít na paměti sociální soudržnost obyvatel obou skupin)**

**5. veřejná vybavenost (je třeba zajistit pozemky pro školu, školku, sběrný dvůr, ČOV i případnou další vybavenost – mateřské centrum, volnočasové aktivity...)**

**6.případné další vymezování zastavitelných ploch je vhodné výrazně omezit (etapizace, prioritá veřejné vybavenosti a zlepšení prostor pro život obyvatel již stávajících)**

Dále se předpokládají střety ploch bydlení s limity využití území:

- Ochranná pásma dopravní a technické infrastruktury a pásmo při správě toku budou respektována při umísťování budov v území.
- Plochy ochrany přírody a krajiny (VKP ze zákona) budou respektovány.
- Ochranné pásmo lesa bude respektováno při umísťování budov v území.
- Zemědělský půdní fond I. a II. třídy ochrany: Vzhledem k výraznému rozsahu ploch ZPF zařazených do I. nebo II. třídy ochrany je většina záměrů, které zasahují do ZPF, dotčena tímto limitem využití území, výjimkou jsou pouze lokality Na Dlouhých a ul. Na Horku.
- Území s archeologickými nálezy (ÚAN): Tento střet neomezuje výstavbu, pouze stanovuje podmínky pro výstavbu (ochrana archeologických nálezů).

**j) Požadavky na vymezení zastavitelných ploch a ploch přestavby s ohledem na obnovu a rozvoj sídelní struktury a polohu obce v rozvojové oblasti nebo rozvojové ose**

**j.1.** Obec se nachází na okraji rozvojové oblasti OB1 (Praha). Na základě této skutečnosti a na základě vývoje v území je možno konstatovat, že území obce je významným rozvojovým územím s nárůstem počtu obyvatel a pokračujícím zájmem o novou výstavbu v obci. **Obec však vzhledem k naplněnosti kapacit technické i občanské vybavenosti zájem o další vymezování zastavitelných ploch nemá.** V obci není dostatečná kapacita veřejné infrastruktury – je potřeba intenzifikovat stávající ČOV a ukázala se také potřeba výstavby mateřské školy, dramaticky chybí základní škola, protože kapacita školy v Líbeznicích je již naplněna. Obec uvažuje o výstavbě nové školy pro území více obcí. Do doby realizace nové školy však další vymezování zastavitelných ploch nepřidá v úvahu. Projektant zváží vymezení **plochy přestavby** – statek v centru obce. Je vhodné zvážit možnost vyvlastnění a využití pro občanskou vybavenost obce, případně školu.

**k) Požadavky na vymezení ploch a koridorů, ve kterých bude uloženo prověření změn jejich využití územní studií**

Prověření změn využití územní studií může být uloženo v plochách pro bydlení, které splňují alespoň jednu z následujících podmínek: v ploše je třeba doplnit přístupové komunikace, které mají charakter veřejného prostranství nebo v ploše dojde ke střetu s vedením technické infrastruktury a bude požadována přeložka.

Studie budou řešit umístění veřejné infrastruktury (dopravní a technické, občanského vybavení i veřejných prostranství), případně upřesňovat prostorové uspořádání a architektonický vzhled staveb a budou podmínkou pro rozhodování.

Územní plán bude obsahovat lhůtu pro pořízení územní studie, její schválení pořizovatelem a vložení dat o studii do evidence územně plánovací činnosti.

**l) Požadavky na vymezení ploch a koridorů, pro které budou podmínky pro rozhodování o změnách jejich využití stanoveny regulačním plánem** Prověření změn využití regulačním plánem není požadováno.

**m) Požadavky na vyhodnocení vlivů územního plánu na udržitelný rozvoj území, pokud dotčený orgán ve svém stanovisku k návrhu zadání uplatnil požadavek na zpracování vyhodnocení z hlediska vlivů na životní prostředí nebo pokud nevyloučil významný vliv na evropsky významnou lokalitu či ptačí oblast**

*V případě, že potřeba zpracování Vyhodnocení vlivů ÚP na udržitelný rozvoj území vyplývá z projednání Zadání ÚP, bude doplněno po projednání Zadání ÚP před jeho schválením. V blízkosti řešených lokalit se nenachází žádná evropsky významná lokalita ani žádná ptačí oblast.*



**n) Případný požadavek na zpracování, včetně požadavků na zpracování variant, etapizace**

Obec nepožaduje variantní zpracování ÚP.

**Projektant zváží možnost vymezení etapizace.** Vzhledem k naplnění kapacity ČOV, mateřské školy a kritickému nedostatku základní školy by zastavění dosud nezastavěných ploch mohlo být vhodně omezeno, například jako další etapa, tedy až po navýšení kapacity ČOV, výstavbě školy...

**o) Požadavky na uspořádání obsahu návrhu ÚP a na uspořádání obsahu jejich odůvodnění s ohledem na charakter území a problémy k řešení včetně měřítek výkresů a počtu vyhotovení**

Textová i grafická část dokumentace návrhu bude zpracována v souladu se zákonem č. 183/2006 Sb., v platném znění, a v rozsahu přílohy č. 7 vyhlášky č. 500/2006 Sb. o územně analytických podkladech, územně plánovací dokumentaci a způsobu evidence územně plánovací činnosti, v platném znění.

Dokumentace územního plánu bude zpracována v rozsahu správního území. Zpracování variant se nepředpokládá.

V případě, že z projednání vyplýne potřeba úpravy dokumentace, bude následně zpracován upravený návrh územního plánu.

**Textová část** bude zpracována jako textový soubor v programu Word. Jako samostatné části budou uvedeny:

- návrh územního plánu
- odůvodnění územního plánu

Součástí vymezení veřejně prospěšných staveb a veřejných prostranství, u kterých je možné uplatnit předkupní právo, bude i seznam dotčených pozemků.

**Grafická část:**

Řešení:

A1. Základní členění území	1 : 5 000
A2. Hlavní výkres	1 : 5 000
A3. Veřejně prospěšné stavby, opatření a asanace	1 : 5 000

Hlavní výkres může být dále členěn.

Etapizace výstavby bude případně zakreslena v hlavním a koordinačním výkresu, případně v základním členění.

Součástí grafické části mohou být schémata.

Odůvodnění:

B1. Koordinační výkres	1 : 5 000
B2. Výkres širších vztahů	1 : 50 000
B3. Výkres předpokládaných záborů půdního fondu	1 : 5 000

*Jako schémata:*

C1. Dopravní infrastruktura	1 : 5 000
C2. Technická infrastruktura – vodní hospodářství	1 : 5 000
C3. Technická infrastruktura – energetika a el. komunikace	1 : 5 000

Výkresy budou zpracovány nad mapovým podkladem v měřítku katastrální mapy a budou vydány digitálně v \*dgn a \*pdf a \*doc , tiskem v měřítku 1 : 5000, mimo výkres širších vztahů, který bude v měřítku

1 : 50 000. Výkresová část dokumentace bude obsahovat jevy zobrazitelné v daném měřítku. Výkresovou část Odůvodnění lze doplňovat o další samostatné výkresy nebo schemata, než je výše uvedeno, a to po dohodě zpracovatele s pořizovatelem. Výkresy Odůvodnění mohou být dále z důvodů přehlednosti dále členěny, a to s ohledem na množství jevů v území.

Hranice zastavěného území bude vymezena dle znění § 58 stavebního zákona.

Grafická část bude zpracována digitálně v programu MicroStation.

#### Počet vyhotovení dokumentace

Dokumentace bude zpracována:

- ve 2 vyhotoveních pro společné jednání (§ 50, odst. 2 stavebního zákona)
- ve 2 vyhotoveních pro řízení o ÚP (§ 52, odst. 1 stavebního zákona)
- ve 4 vyhotoveních pro vydání ÚP (§ 54 stavebního zákona)