

Demografická studie

Bašť a okolní obce



Tomáš Soukup

Šmeralova 4

170 00 Praha - Bubeneč

IČ: 73534781

Tel: +420 739 358 697

E-mail: info@vyzkumysoukup.cz

www.vyzkumysoukup.cz

Prosinec 2016

Obsah

| | | |
|-----------|--|-----------|
| 1. | Resumé – hlavní zjištění | 3 |
| 2. | Metodologie | 6 |
| 3. | Obyvatelstvo | 9 |
| 3.1. | Celkový počet obyvatel | 9 |
| 3.2. | Hlášené místo bydliště versus obvyklé místo pobytu | 10 |
| 3.3. | Vývoj počtu obyvatel v letech 2001 - 2015 | 12 |
| 3.4. | Pohlaví a věk obyvatel | 13 |
| 3.5. | Pohyb obyvatel | 15 |
| 4. | Parametry prognózy vývoje obyvatelstva | 17 |
| 4.1. | Současná struktura obyvatel | 17 |
| 4.2. | Plodnost..... | 18 |
| 4.3. | Úmrtnost | 20 |
| 4.4. | Migrace..... | 21 |
| 5. | Výsledky prognózy | 26 |
| 6. | Plánování kapacity škol..... | 38 |
| 6.1. | Mateřské školy..... | 38 |
| 6.2. | Základní školy | 41 |
| 7. | Seznam tabulek a grafů | 47 |
| 8. | Zpracovatel studie..... | 49 |



1. Resumé – hlavní zjištění

Věková struktura obyvatel

- K 31. 12. 2015 žilo ve spádovém území celkem 10 082 obyvatel, z toho 2 126 v Bašti. Podle šetření Sčítání lidu domů a bytů (SLDB) 2011 žilo ve spádovém území o 6 % obyvatel více, ovšem jde o obyvatele bez hlášeného trvalého bydliště.
- Mezi lety 2001 – 2015 počet obyvatel spádového území narostl o 5 660 osob (nárůst o vysokých 128 %). Největší růst byl zaznamenán v Bašti a následně v Líbeznících. Nejrozsáhlejší migrace proběhla v roce 2008 (saldo migrace 649 osob), od té doby víceméně klesá (v roce 2015 byla oproti zmíněnému roku téměř poloviční). Tempo migrace by mělo klesat i v příštích letech. Očekáváme saldo migrace mezi 200 – 300 osobami ročně. V roce 2030 by tak celé spádové území mělo mít cca 12,2 – 15,5 tis. obyvatel.
- Věková struktura spádového území se odlišuje od Středočeského kraje jako celku. Ve věkové struktuře se jasně projevuje migrace v posledních 10 letech. Výrazně tak převažují lidé ve věku 35 – 45 let a jejich děti.
- Stejně jako v celé ČR, i v Bašti a okolních obcích poroste počet seniorů. Ve věkové skupině osmdesátiletých a starších lze očekávat, že v roce 2030 zde bude žít cca 400 osob, což je dvojnásobek oproti dnešku.

Děti a školská zařízení

- V rámci celého spádového území působí 8 mateřských škol (MŠ) zřizovaných obcemi. Kapacita všech MŠ činí 460 žáků. V roce 2016/17 navštěvovalo MŠ celkově 460 žáků a 105 zájemců se splněnými kritérii bylo z kapacitních důvodů odmítnuto. Celkem tak má zájem navštěvovat MŠ 565 dětí. Ve spádovém území žije 563 dětí ve věku 3 – 5 let. Kapacitně největší nedostatek míst mají Líbeznice, Měšice a Nová Ves.
- Počet dětí ve věku 3 – 5 let do budoucna spíše klesne. Podle střední varianty prognózy by stávající kapacita MŠ pokryla poptávku v roce 2024. Situace se změní v případě, že MŠ budou muset ze zákona nabírat děti starší 2 let. V takovém případě by byla potřeba dalších cca 150 – 200 míst.

Bude stačit kapacita ZŠ Líbeznice?

- Ve spádovém území působí v současnosti 2 základní školy (ZŠ), v Líbeznicích a v Panenských Břežanech. Aktuální kapacita těchto ZŠ činí 880 žáků. Ve školním roce 2016/17 je navštěvuje 742 žáků.
- ZŠ Líbeznice má plán na rozšíření své kapacity na 1 020 dětí.
- ZŠ Líbeznice navštěvuje cca 78 % dětí ve věku 6 let ze spádového území a 50 % dětí ve věku 11 let. Tento podíl v posledních letech výrazně narostl. Nárůst souvisí všeobecně s kapacitními problémy většiny škol, což vede k častějšímu odmítání přespolních žáků. Pokud by první třídy ZŠ Líbeznice navštěvovalo stále 78 % místních dětí, bude v roce 2020 potřeba cca 1 000 míst. Pokud by se míra návštěvnosti ještě zvýšila, bude potřeba 1 200 míst. V celém spádovém území pak bude žít až 1 800 dětí ve věku 6 – 14 let. Po roce 2025 ovšem očekáváme mírný pokles. **Kapacita ZŠ Líbeznice tak s největší pravděpodobností nebude dostačující ani po rozšíření.**

Jaký je potenciál pro ZŠ Bašť?

- Obec Bašť zvažuje zřízení ZŠ, přičemž spádový obvod by tvořily obce Bašť, Klíčany, Panenské Břežany, Předboj a Zlonín. V roce 2016 žilo v těchto obcích 85 dětí ve věku 6 let, z toho 43 v Bašti. ZŠ Líbeznice a ZŠ Panenské Břežany navštěvovalo 49 prvňáčků z těchto obcí. To znamená, že cca 35 dětí dojíždí jinam. I v příštích 15 letech se počet šestiletých dětí bude pohybovat okolo 80.
- V Bašti a v případném spádovém obvodu nyní žije 56 dětí ve věku 11 let (25 v Bašti). Z toho cca 1/3 navštěvuje víceletá gymnázia, 1/3 ZŠ Líbeznice a 1/3 jiné školy. Počet jedenáctiletých dětí výrazně poroste. Již okolo roku 2019 jich

zde bude žít téměř 90. Zhruba na této úrovni se bude počet jedenáctiletých dětí pohybovat až do roku 2030.

- Nejde předem odhadnout, jak bude případná nová škola atraktivní. Každopádně nelze předpokládat, že všichni rodiče budou své potomky posílat do této školy.
- Kapacitu případné nové ZŠ doporučujeme úzce konzultovat se ZŠ Líbeznice.



2. Metodologie

Prognóza budoucího vývoje populace Baště a okolních obcí využívá tzv. **kohortně-komponentní metodu**. Tato metoda vychází ze stávající věkové struktury obyvatel dle pohlaví a jednotek věku. Každá jednotka věku se vyznačuje svou specifickou úmrtností, porodností a migrací.

Parametry modelu kohortně-komponentní metody představují věkově specifické míry plodnosti, koeficienty přežití vypočítané z podrobných úmrtnostních tabulek zvlášť pro muže a ženy, migrační saldo po jednotkách věku podle pohlaví.

Prognóza byla zpracována odděleně pro muže a ženy po jednotkách věku s výchozí věkovou strukturou k 30. 6. 2015. Horizont prognózy stanoven na rok 2030. V této souvislosti je ale třeba upozornit, že za relevantní časový úsek prognózy považujeme v případě menších územích celků období 10-15 let. Proto doporučujeme u demografické prognózy počítat s nutností její průběžné aktualizace.

Zdroje dat

Sociodemografická studie čerpá z více datových zdrojů. Primárním zdrojem **dat o obyvatelstvu** jsou statistiky vedené Českým statistickým úřadem (ČSÚ), a to jak statistiky přirozené měny, tak výsledky SLDB, které proběhlo na území České republiky v roce 2011. Tyto prameny doplňujeme podle potřeby dalšími statistickými údaji a informacemi poskytnutými zástupci obce.

Aktualizace demografické prognózy

- Demografická prognóza představuje výhled do budoucna platný k aktuálnímu okamžiku a v případě, že se předpokládané trendy skutečně naplní. Doporučujeme proto demografickou prognózu aktualizovat, a to pravidelně **po třech až čtyřech letech**, a navíc za situace, kdy se objeví **nepředvídaná okolnost** – např. změna územního plánu, velký developer, se kterým se nepočítalo, či jiná změna, která ovlivní atraktivnost zdejšího bydlení a škol (např. nový významný zaměstnavatel, nové dopravní napojení na město apod.).



Po dohodě se zadavatelem pracuje demografická studie s následujícími variantami:

1. Střední varianta pro celé spádové území
2. Nízká varianta pro celé spádové území
3. Vysoká varianta pro celé spádové území
4. Orientační střední varianty pro obce:
 - a. Bašť
 - b. Klíčany
 - c. Líbeznice
 - d. Měšice
 - e. Nová Ves
 - f. Panenské Břežany
 - g. Předboj
 - h. Zlonín

Na obr. 1 jsou červeně vyznačeny obce, které mají podepsanou smlouvu o spádovosti se ZŠ v Líbeznicích. Modře vyznačené jsou obce předjednané pro případnou ZŠ v Bašti.

Obr. 1 Obce zahrnuté do prognózy



Zdroj: Mapy.cz

Poznámka:

Pokud v dalším textu používáme název obce, máme tím na mysli celou obec, včetně všech místních částí.

3. Obyvatelstvo

3.1. Celkový počet obyvatel

K 31. 12. 2015 žilo ve spádovém území celkem **10 082 obyvatel**, z toho 2 126 v Bašti. Tyto údaje uvádí ČSÚ a zahrnují osoby hlášené k trvalému pobytu a cizince s povolením k dlouhodobému pobytu.

Tab. č. 1 Celkový počet obyvatel v obcích ve spádovém území, 2015

| Obec | Počet obyvatel |
|-----------------------|----------------|
| Líbeznice | 2 602 |
| Bašť | 2 126 |
| Měšice | 1 864 |
| Nová Ves | 1 108 |
| Předboj | 911 |
| Panenské Břežany | 590 |
| Zlonín | 461 |
| Klíčany | 420 |
| Celkový součet | 10 082 |

Zdroj: ČSÚ

3.2. Hlášené místo bydliště versus obvyklé místo pobytu

Šetření SLBD v roce 2011 zjišťovalo nejen počet obyvatel s hlášeným bydlištěm, ale i s obvyklým místem bydliště (kde skutečně žili bez ohledu na hlášení se na úřady). K březnu 2011 dle SLBD žilo ve spádovém území 8 549 obyvatel. Dle statistik ČSÚ zde mělo k 31. 12. 2011 přihlášeno trvalé bydliště 8 066 osob. Na celém spádovém území tak žilo zhruba o 6 % obyvatel více, než kolik zde mělo hlášeno bydliště.

Tab. č. 2 Věková struktura obyvatel s hlášeným a obvyklým místem pobytu ve spádovém území

| Věk | a Počet obyvatel s obvyklým bydlištěm Březen 2011 | b Počet obyvatel s hlášeným bydlištěm Prosinec 2011 | Podíl a/b |
|----------------|---|---|--------------|
| Celkem | 8 549 | 8 066 | 106 % |
| 0 - 4 | 746 | 714 | 104 % |
| 5 - 9 | 508 | 526 | 97 % |
| 10 - 14 | 414 | 403 | 103 % |
| 15 - 19 | 413 | 388 | 106 % |
| 20 - 29 | 930 | 874 | 106 % |
| 30 - 39 | 2 027 | 1 911 | 106 % |
| 40 - 49 | 1 149 | 1 109 | 104 % |
| 50 - 59 | 937 | 863 | 109 % |
| 60 - 69 | 773 | 763 | 101 % |
| 70 - 79 | 388 | 332 | 117 % |
| 80+ | 246 | 183 | 134 % |

Zdroj: ČSÚ, SLDB

Největší rozdíl mezi hlášeným a obvyklým místem bydliště je patrný v Měšicích (o 14 %). Absolutně se jednalo o více než 200 osob. Ostatní obce s velkým relativním rozdílem jsou ovšem menší a tudíž absolutní rozdíl není tak vysoký.

Tab. č. 3 Porovnání počtu obyvatel s hlášeným a obvyklým místem pobytu

| Věk | a Počet obyvatel s obvyklým bydlištěm Březen 2011 | b Počet obyvatel s hlášeným bydlištěm Prosinec 2011 | Podíl a/b |
|-------------------------|---|---|--------------|
| Bašť | 1 657 | 1 631 | 102 % |
| Klíčany | 414 | 380 | 109 % |
| Líbeznice | 2 207 | 2 144 | 103 % |
| Měšice | 1 879 | 1 645 | 114 % |
| Nová Ves | 674 | 675 | 100 % |
| Panenské Břežany | 641 | 565 | 113 % |
| Předboj | 695 | 678 | 103 % |
| Zlonín | 382 | 348 | 110 % |

Zdroj: ČSÚ, 31.12.2011 a SLDB 2011

Poznámka:

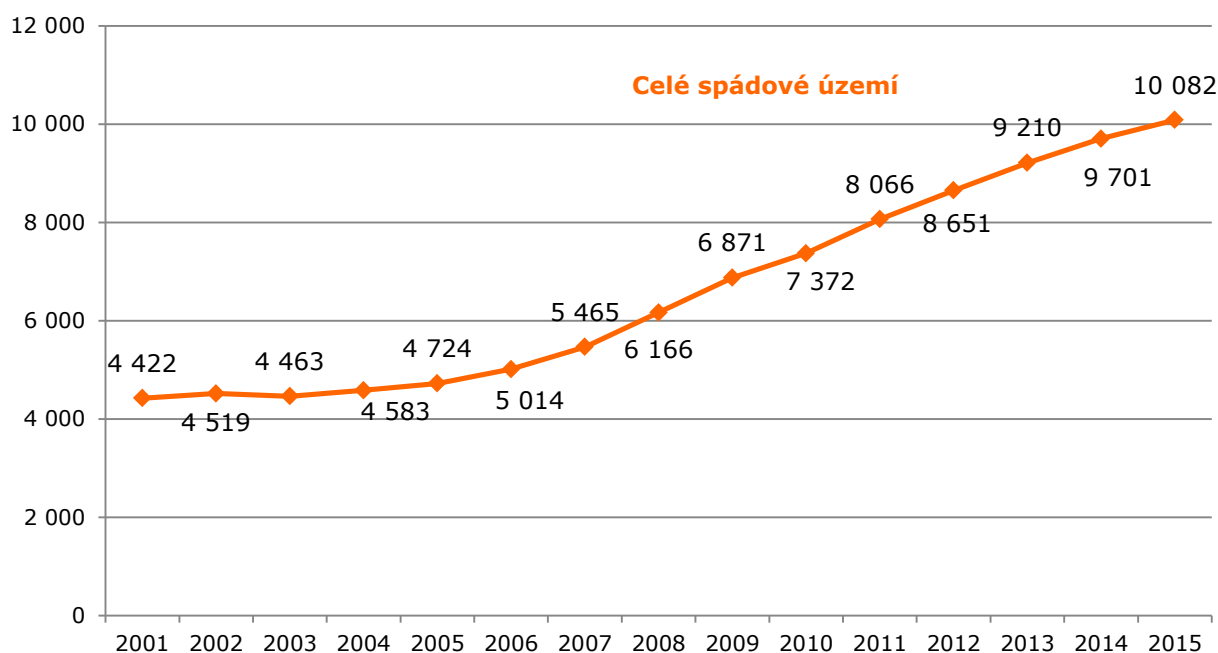
V dalších analýzách vycházíme především z dat ČSÚ o obyvatelích s nahlášeným trvalým / dlouhodobým pobytem. Při plánování kapacit doporučujeme myslet i na cca 6 % obyvatel s nenahlášeným trvalým pobytem.

3.3. Vývoj počtu obyvatel v letech 2001 - 2015

Počet obyvatel ve spádovém území mezi lety 2001 a 2015 vzrostl o 5 660 osob, což představuje nárůst o vysokých 128 %. To je ve srovnání s obcemi v okrese Praha východ výrazně větší růst¹. Nárůst je patrný především po roce 2006.

Absolutně se nejvíce zvýšil počet obyvatel v Bašti (o 1 567) a v Líbeznicích (o 1 296). Naopak počet obyvatel v Klíčanech a Panenských Břežanech narostl minimálně.

Graf č. 1 Vývoj počtu obyvatel s hlášeným trvalým pobytem



Zdroj: ČSÚ

Tab. č. 4 Vývoj počtu obyvatel sledovaných obcí

| Název obce | 2001 | 2003 | 2005 | 2007 | 2009 | 2011 | 2013 | 2015 |
|------------------|-------|-------|-------|-------|-------|-------|-------|-------|
| Líbeznice | 1 306 | 1 290 | 1 368 | 1 558 | 1 896 | 2 144 | 2 477 | 2 602 |
| Bašť | 559 | 503 | 548 | 845 | 1 289 | 1 631 | 1 863 | 2 126 |
| Měšice | 1 031 | 1 083 | 1 130 | 1 244 | 1 495 | 1 645 | 1 763 | 1 864 |
| Nová Ves | 226 | 230 | 239 | 251 | 423 | 675 | 949 | 1 108 |
| Předboj | 288 | 349 | 405 | 483 | 557 | 678 | 795 | 911 |
| Panenské Břežany | 509 | 516 | 539 | 567 | 571 | 565 | 568 | 590 |
| Zlonín | 214 | 198 | 198 | 198 | 270 | 348 | 420 | 461 |
| Klíčany | 289 | 294 | 297 | 319 | 370 | 380 | 375 | 420 |

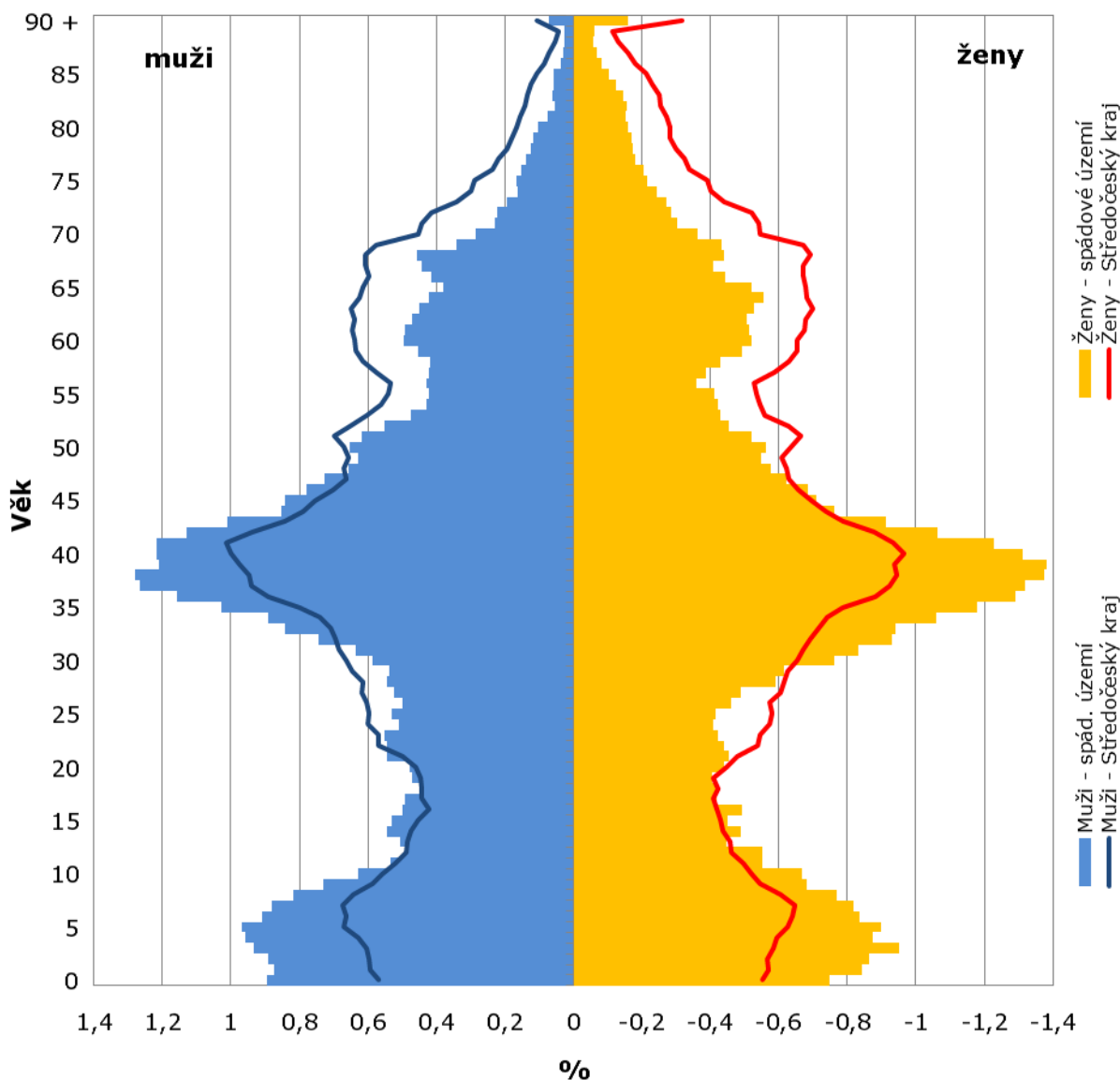
Zdroj: ČSÚ, 31.12.2015

¹ Počet obyvatel v celém okrese Praha východ narostl o 58 %.

3.4. Pohlaví a věk obyvatel

Počet mužů a žen mezi obyvateli spádového území je vyrovnaný. Muži zde tvoří 49,6 % obyvatel.

Graf č. 2 Věková struktura obyvatel spádového území * a Středočeského kraje, 31.12.2015



Zdroj: ČSÚ; * Očištěno o výkyvy (klouzávy průměr)

Věková struktura ve spádovém území se v porovnání se Středočeským krajem liší v několika aspektech:

- Ve spádovém území žije relativně více lidí ve věku cca 30-45 let. Projevuje se zde vysoká migrace v posledních 10 letech.
- Nadprůměrný je i podíl dětí ve věku 0-10 let.
- Podíl osob starších 50 let je podprůměrný.

Populace spádového území je oproti celé ČR i Středočeskému kraji **výrazně mladší**. Na 100 dětí do 15 let připadá v celém spádovém území 46 seniorů starších 65 let. Je to způsobeno bytovou výstavbou v posledních letech. Nejmladší obyvatelstvo mají Nová Ves, Bašť a Předboj.

Tab. č. 5 Srovnání věkového složení obyvatelstva, 2015

| Region | Obyvatelstvo ve věku | | | Celkem | % obyvatel ve věku | | | Index stáří |
|-----------------------|----------------------|--------------|--------------|---------------|--------------------|-------------|-------------|-------------|
| | 0 – 14 | 15 – 64 | 65 a více | | 0 – 14 | 15 – 64 | 65 a více | |
| Nová Ves | 265 | 780 | 63 | 1 108 | 24 % | 70 % | 6 % | 23,8 |
| Bašť | 485 | 1 466 | 175 | 2 126 | 23 % | 69 % | 8 % | 36,1 |
| Předboj | 225 | 600 | 86 | 911 | 25 % | 66 % | 9 % | 38,2 |
| Líbeznice | 617 | 1 688 | 297 | 2 602 | 24 % | 65 % | 11 % | 48,1 |
| Zlonín | 87 | 328 | 46 | 461 | 19 % | 71 % | 10 % | 52,9 |
| Měšice | 400 | 1 235 | 229 | 1 864 | 21 % | 66 % | 12 % | 57,3 |
| Klíčany | 81 | 284 | 55 | 420 | 19 % | 68 % | 13 % | 67,9 |
| Panenské Břež. | 105 | 390 | 95 | 590 | 18 % | 66 % | 16 % | 90,5 |
| Celé spád. úz. | 2 265 | 6 771 | 1 046 | 10 082 | 22 % | 67 % | 10 % | 46,2 |
| Středočeský k. | 226 204 | 873 382 | 227 290 | 1 326 876 | 17 % | 66 % | 17 % | 100 |
| ČR | 1 623 716 | 6 997 715 | 1 932 412 | 10 553 843 | 15 % | 66 % | 18 % | 119 |

Zdroj: ČSÚ, stav k 31.12.2015

3.5. Pohyb obyvatel

V celém spádovém území **přibylo** dle ČSÚ od konce roku 2001 do konce roku 2015 **5 660 obyvatel**. Znamená to, že za posledních 15 let se počet obyvatel zvýšil o 128 %, což je v porovnání s obcemi v okolí Prahy nadprůměrná hodnota. Největší nárůst je patrný mezi lety 2007 – 2014.

Porodnost od roku 2001 výrazně vzrostla. Zatímco na počátku tisíciletí se narodilo cca 50 dětí ročně, po roce 2015 to bylo téměř 150 dětí. Porodnost je podporována pokračující kladnou migrací.

Tab. č. 6 Pohyb obyvatel, celé spádové území, 2001 - 2015

| Období | Narození | Zemřelí | Přistěhovalí | Vystěhovalí | Přírůstek stěhováním | Celkový přírůstek | Stav k 31.12. |
|--------|----------|---------|--------------|-------------|----------------------|-------------------|---------------|
| 2001 | 48 | 46 | 215 | 142 | 73 | 75 | 4 422 |
| 2002 | 48 | 54 | 265 | 162 | 103 | 97 | 4 519 |
| 2003 | 55 | 63 | 204 | 252 | -48 | -56 | 4 463 |
| 2004 | 50 | 31 | 227 | 126 | 101 | 120 | 4 583 |
| 2005 | 49 | 56 | 303 | 155 | 148 | 141 | 4 724 |
| 2006 | 65 | 44 | 440 | 171 | 269 | 290 | 5 014 |
| 2007 | 93 | 49 | 543 | 136 | 407 | 451 | 5 465 |
| 2008 | 111 | 59 | 810 | 161 | 649 | 701 | 6 166 |
| 2009 | 122 | 54 | 840 | 203 | 637 | 705 | 6 871 |
| 2010 | 125 | 46 | 673 | 251 | 422 | 501 | 7 372 |
| 2011* | 131 | 54 | 674 | 289 | 385 | 462 | 8 066 |
| 2012 | 139 | 47 | 788 | 295 | 493 | 585 | 8 651 |
| 2013 | 139 | 61 | 747 | 266 | 481 | 559 | 9 210 |
| 2014 | 146 | 53 | 718 | 320 | 398 | 491 | 9 701 |
| 2015 | 148 | 78 | 616 | 305 | 311 | 381 | 10 082 |

Zdroj: ČSÚ

* V roce 2011 data upravena o výsledky sčítání obyvatel

Demografický vývoj (očistěný o velikost obce) probíhal v jednotlivých obcích obdobně. Lze jej shrnout jako vysoká migrace a vysoká porodnost. Na 1 000 obyvatel se zde v průměru za posledních 5 let narodilo 15 dětí, přistěhovalo se 76 a vystěhovalo 32 osob ročně. To jsou výrazně vyšší hodnoty nejen ve srovnání s celou ČR, ale i s okresem Praha východ. Výjimku tvoří pouze menší obce Klíčany a Panenské Břežany.

Tab. č. 7 Relativní pohyb obyvatel dle obcí

Počet událostí na 1 000 obyvatel, průměr za roky 2011-15

| Obec | Narození | Zemřelí | Přistěhovalí* | Vystěhovalí* | Přírůstek stěhováním | Celkový přírůstek |
|-----------------------------|-------------|-------------|---------------|--------------|----------------------|-------------------|
| Bašť | 13,9 | 3,9 | 89,4 | 33,4 | 56,0 | 65,9 |
| Klíčany | 7,7 | 9,3 | 56,6 | 30,3 | 26,2 | 24,7 |
| Líbeznice | 16,6 | 6,7 | 65,6 | 31,9 | 33,7 | 43,6 |
| Měšice | 13,6 | 8,0 | 56,6 | 33,0 | 23,7 | 29,2 |
| Nová Ves | 25,5 | 4,9 | 137,7 | 31,8 | 105,9 | 127,4 |
| Panenské Břežany | 12,9 | 9,8 | 37,4 | 33,9 | 4,4 | 6,6 |
| Předboj | 12,9 | 7,9 | 91,4 | 25,2 | 66,1 | 72,7 |
| Zlonín | 15,7 | 9,2 | 98,0 | 40,7 | 57,3 | 65,7 |
| Vybrané obce celkem | 15,4 | 6,9 | 77,5 | 32,3 | 46,4 | 54,2 |
| Okres Praha - východ | 13,1 | 8,3 | 50,8 | 29,6 | 22,0 | 26,5 |
| ČR | 10,3 | 10,3 | 25,4 | 24,2 | 1,2 | 1,3 |

Zdroj: ČSÚ

* U přistěhovalých a vystěhovalých je počítáno i vnitřní stěhování mezi obcemi.

4. Parametry prognózy vývoje obyvatelstva

Budoucí vývoj počtu a struktury obyvatelstva v zásadě závisí na čtyřech faktorech:

- současné struktuře obyvatel podle věku a pohlaví (východisko),
- na vývoji porodnosti,
- na vývoji úmrtnosti,
- na vývoji migrace.

Statistické upozornění:

Je třeba upozornit, že prognóza je platná pouze za podmínky, že nastanou předpokládané trendy popsané níže. Z tohoto důvodu počítáme s variantními řešeními zohledňujícími mimo jiné i různé modely budoucí bytové výstavby.

4.1. Současná struktura obyvatel

Prognóza vychází ze struktury obyvatel podle pohlaví a věku k 30. 6. 2015, evidované ČSÚ. Zahrnuje obyvatele s trvalým či dlouhodobým pobytem na území spádových obcí (tedy včetně cizinců).

4.2. Plodnost

Budoucí úroveň plodnosti vyjádřená úhrnnou plodností a plodnost žen v závislosti na jejich věku (tj. míra plodnosti podle věku) jsou základními parametry vstupujícími do prognostických výpočtů.

Úhrnná plodnost ve spádovém území

Na 1 matku žijící ve spádovém území připadá v průměru 1,8 narozených dětí (průměr za poslední 3 roky), což je více než v okrese, kraji i v celé ČR.

Tab. č. 8 Úhrnná plodnost*

| Rok | Spádové území | Okres Praha východ | Středočeský kraj | ČR |
|------------------------------------|---------------|--------------------|------------------|-------------|
| 2013 | 1,72 | 1,70 | 1,54 | 1,46 |
| 2014 | 1,82 | 1,68 | 1,61 | 1,53 |
| 2015 | 1,91 | n/a | 1,64 | 1,57 |
| Průměr za poslední tři roky | 1,82 | 1,69 | 1,60 | 1,52 |

Zdroj: ČSÚ * Počet živě narozených dětí na matku.

Parametry plodnosti pro prognózu

Úhrnná plodnost se bude v budoucnu odvíjet od intenzity migrace. Ta bude podle získaných podkladů postupně klesat. Proto i u porodnosti počítáme do budoucna s mírným poklesem až na 1,75 dítěte na matku ve střední variantě v roce 2020.

Tab. č. 9 Varianty vývoje úhrnné plodnosti použité v prognóze

| | Nízká varianta | Střední varianta | Vysoká varianta |
|-----------------------------|----------------|------------------|-----------------|
| Stávající stav | | 1,82 | |
| Prognóza 2016 – 2020 | 1,70 | 1,80 | 1,90 |
| Prognóza 2021 – 2030 | 1,65 | 1,75 | 1,85 |

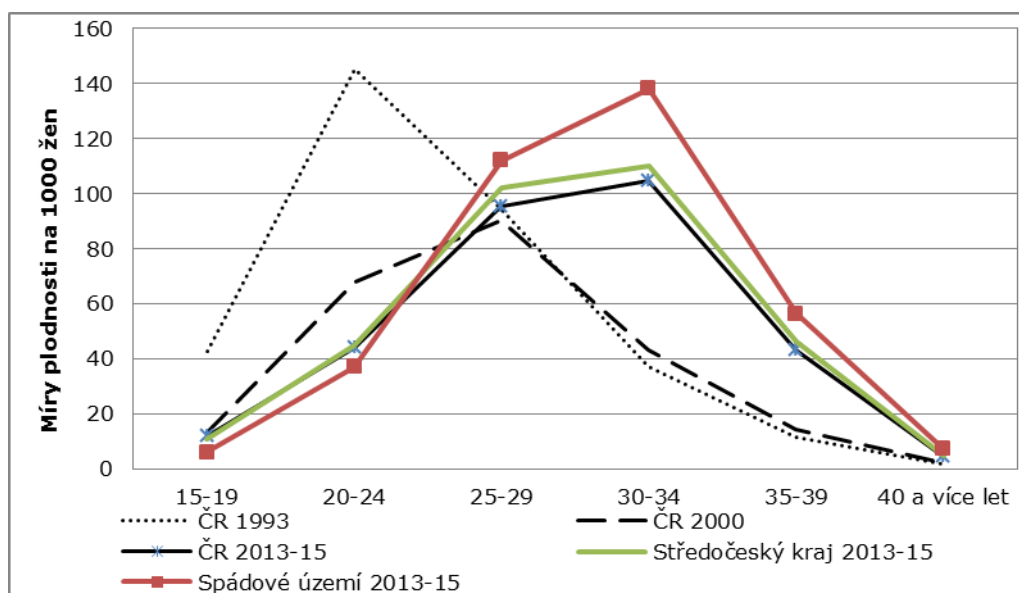
Zdroj: ČSÚ, odhad Výzkumy Soukup

Míra plodnosti podle věku matky

Pro prognózu budoucího demografického vývoje je důležitá jak celková úhrnná plodnost, tak i její věkový profil (věk žen rodiček). Z níže uvedeného grafu je patrné, že nejvíce dětí se rodí ženám v rozmezí 30 - 34 let, a dále mezi 25 - 29 lety.

Pro prognózu budoucího vývoje plodnosti budeme používat věkový profil plodnosti ve spádovém území. Do budoucna předpokládáme, že se bude věk matek při narození dítěte mírně zvyšovat, ovšem výrazně pomaleji, než tomu bylo na přelomu 20. a 21. století.

Graf č. 3 Míry plodnosti podle věku matky



Zdroj: ČSÚ, výpočet Výzkumy Soukup

4.3. Úmrtnost

Pro odhad úmrtnosti vycházíme z podrobných úmrtnostních tabulek ČSÚ pro muže a ženy za období 2012 - 2013 pro Středočeský kraj.

Při odhadování naděje dožití vycházíme ze střední varianty projekce ČSÚ pro Středočeský kraj, podle níž by v roce 2020 měla naděje dožití činit 77,1 let pro muže a 82,7 pro ženy. Tuto naději dožití jsme upravili do tří variant prognózy.

Tab. č. 10 Střední délka života při narození, Středočeský kraj v roce 2012 - 2013

| | Muži | Ženy |
|------------------------------------|-------------|-------------|
| 2012-2013 – stávající stav | 75,2 | 80,9 |
| Nízká varianta – prognóza | 75,2 | 80,9 |
| Střední varianta – prognóza | 77,0 | 82,8 |
| Vysoká varianta – prognóza | 78,7 | 84,2 |

Zdroj: ČSÚ, odhad Výzkumy Soukup

4.4. Migrace

Na regionální úrovni je budoucí vývoj často ovlivněn spíše migrací, než v důsledku porodnosti či úmrtnosti. Bohužel odhadování budoucí migrace je velmi komplikované. Na regionální úrovni může mít na migraci vliv celá řada aspektů, které není možné všechny předvídat², pouze do určité míry předpokládat. Na druhé straně platí, že nezapočtením budoucí migrace bychom se dopustili většího zkreslení, než když použijeme i ne zcela přesný odhad.

Bytová výstavba

Dle údajů ČSÚ se v celém spádovém území mezi lety 2006 – 2015 postavilo 2 006 bytů (200 bytů ročně). Nicméně jak je patrné z tab. č. 11, situace se v čase a v jednotlivých obcích liší.

Tab. č. 11 Minulá bytová výstavba

| Rok | Bašť | Klíčany | Líbeznice | Měšice | Nová Ves | Panen. Břeža. | Předboj | Zlonín | Celkem |
|---------------------|-------------|------------|-------------|-------------|-------------|---------------|-------------|------------|--------------|
| 2006 | 70 | 5 | 47 | 28 | 1 | 7 | 11 | 1 | 170 |
| 2007 | 122 | 5 | 58 | 12 | 2 | 7 | 6 | 5 | 217 |
| 2008 | 71 | 0 | 34 | 78 | 58 | 1 | 17 | 17 | 276 |
| 2009 | 68 | 1 | 42 | 43 | 55 | 3 | 20 | 12 | 244 |
| 2010 | 36 | 5 | 41 | 23 | 79 | 0 | 19 | 11 | 214 |
| 2011 | 23 | 2 | 45 | 15 | 66 | 1 | 18 | 5 | 175 |
| 2012 | 36 | 2 | 56 | 15 | 56 | 4 | 23 | 24 | 216 |
| 2013 | 39 | 0 | 49 | 10 | 57 | 2 | 21 | 9 | 187 |
| 2014 | 67 | 1 | 11 | 17 | 17 | 2 | 23 | 9 | 147 |
| 2015 | 57 | 1 | 15 | 6 | 17 | 2 | 25 | 37 | 160 |
| Celkem | 589 | 22 | 398 | 247 | 408 | 29 | 183 | 130 | 2 006 |
| Roční průměr | 58,9 | 2,2 | 39,8 | 24,7 | 40,8 | 2,9 | 18,3 | 13 | 200,6 |

Zdroj: ČSÚ

² Jak se bude vyvíjet ekonomická situace, zda bude zájem o bydlení v obci, zda v sousední obci nepostaví satelitní městečko, jak se budou chovat rozvedení, zda se plánovaná výstavba nezpzdí...

Protože se situace v jednotlivých obcích liší, musíme se věnovat každé obci samostatně. Níže uvádíme shrnutí statistik ČSÚ a podkladů poskytnutých zástupci jednotlivých obcí. Zatímco v Bašti, Měšicích a Panenských Břežanech očekávají spíše pokles intenzity bytové výstavby, ve Zloníně nárůst a v Líbeznicích její opětovný nárůst (v roce 2014 a 2015 klesl počet nových bytů na 11, resp. 15).

Tab. č. 12 Shrnutí podmínek budoucího vývoje v jednotlivých obcích

| Obec | Počet obyvatel 2015 | Roční průměr salda migrace 2006-15 | Průměr bytové výstavby 2006-15 | Budoucí situace dle zástupců obce |
|-------------------------|---------------------|------------------------------------|--------------------------------|---|
| Bašť | 2 126 | 132 | 58,9 | Pokles o 10-15 b.j. ročně, hlavní rozvojové plochy jsou obsazené, územní plán výstavbu ztěžuje |
| Klíčany | 420 | 11 | 2,2 | Obdobný stav |
| Líbeznice | 2 602 | 98 | 39,8 | Nárůst výstavby v souladu s územním plánem, započatá výstavba 77 RD, plány na výstavbu 9 bytových domů |
| Měšice | 1 864 | 58 | 24,7 | Počítáme s obdobným stavem, jako je v současné době (2015 6 bj, 2016 0 bj). V současné době je zde málo pozemků určených k zástavbě RD. |
| Nová Ves | 1 108 | 75 | 40,8 | Obec Nová Ves nemá zájem o další výstavbu a lokality dle ÚP obce jsou již zastavené. |
| Panenské Břežany | 590 | 7 | 2,9 | Nárůst kvůli novému zaměstnavateli PPL, za 10 let cca 50 bytů |
| Předboj | 911 | 44 | 18,3 | Očekáváme obdobný stav. V současnosti bude vyhlášena stavební uzávěra (fáze zveřejnění Návrhu opatření obecné povahy) a následně zpřesněné regulativy zástavby. |
| Zlonín | 461 | 21 | 13,0 | Očekávaná výstavba cca 180 rodinných domů mezi lety 2017 - 2020 |

Pro odhadování budoucí úrovně migrace jsme sestavili vlastní model, který bere v úvahu atraktivitu spádového území pro bydlení, dostupnost bydlení, budoucí developerské projekty a poptávku po bydlení mezi stávajícími obyvateli obce.

Na základě zmíněného modelu stanovíme varianty migrace.

Tab. č. 13 Parametry budoucí migrace pro roky 2016 – 2030, spádové území

| Varianta | Odhad salda migrace za roky 2016 - 2020 | Odhad salda migrace za roky 2021 - 2025 | Odhad salda migrace za roky 2026 – 2030 | Odhad salda migrace CELKEM ZA ROKY 2016 - 2030 |
|-------------------------|---|---|---|--|
| Nízká varianta | 975 | 730 | 545 | 2 250 |
| Střední varianta | 1 220 | 1 120 | 1 090 | 3 430 |
| Vysoká varianta | 1 460 | 1 520 | 1 640 | 4 620 |

Zdroj: odhad Výzkumy Soukup

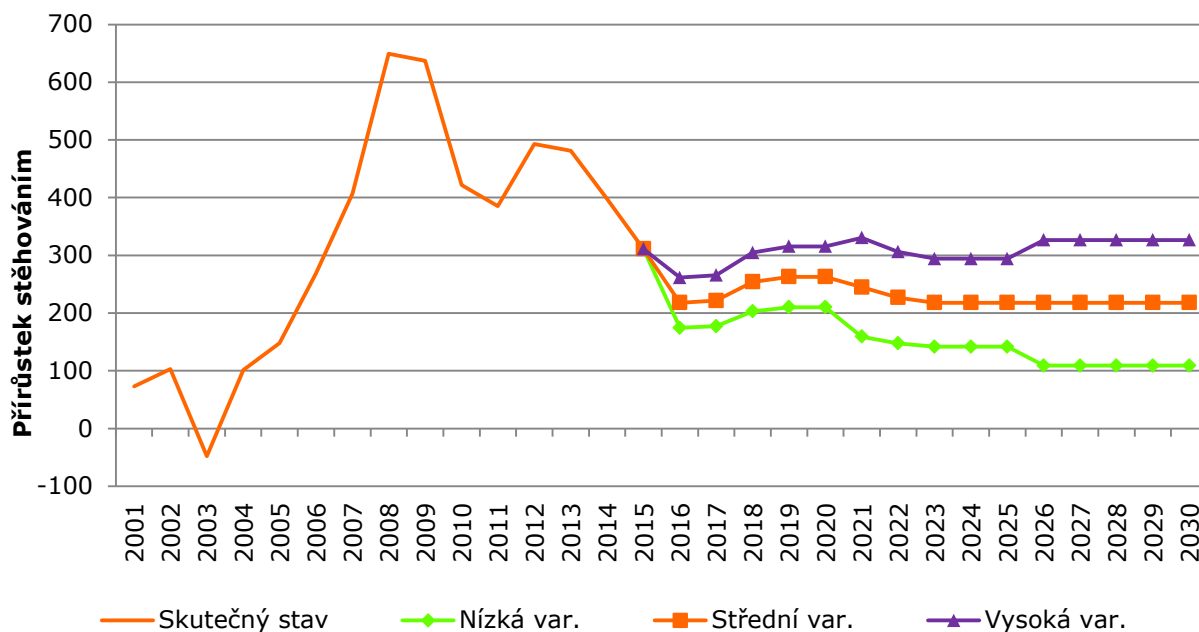
Střední varianta migrace pro spádové území počítá, že saldo migrace dosáhne 3 430 osob. To je cca 3/4 objemu migrace posledních 15 let (4 829).

Nízká varianta migrace pro spádové území počítá, že celkové saldo migrace v příštích 15 letech bude 2 250 osob.

Vysoká varianta migrace pro spádové území předpokládá, že celkové saldo migrace pro celé spádové území dosáhne v příštích 15 letech počtu 4 620 osob.

Předpokládaný migrační přírůstek v závislosti na objemu a načasování výstavby ukazuje níže uvedený graf.

Graf č. 4 Přírůstek stěhováním, pozorovaný v letech 2006 – 2015, a prognózovaný



Zdroj: ČSÚ, odhad Výzkumy Soukup

Pro doplnění uvádíme odhadované saldo migrace ve střední variantě pro jednotlivé spádové obce ZŠ Bašť.

Tab. č. 14 Parametry budoucí migrace pro roky 2016 – 2030, střední varianta ZŠ Bašť

| Obec | Odhad salda migrace za roky 2016 - 2020 | Odhad salda migrace za roky 2021 - 2025 | Odhad salda migrace za roky 2026 - 2030 | Odhad salda migrace CELKEM za roky 2016 - 2030 |
|-------------------------|---|---|---|--|
| Bašť | 331 | 333 | 333 | 997 |
| Klíčany | 31 | 27 | 27 | 85 |
| Panenské Břežany | 63 | 45 | 45 | 153 |
| Předboj | 180 | 135 | 135 | 450 |
| Zlonín | 270 | 170 | 135 | 576 |

Zdroj: ČSÚ, odhad Výzkumy Soukup

Věková struktura migrace

Do prognózy vývoje věkové struktury obyvatel započítáváme jak celkovou intenzitu migrace, tak i věkový profil přistěhovalých a vystěhovalých za roky 2013 a 2014. Vzhledem k velikosti obcí počítáme s věkovým průměrem migrace v celém Středočeském kraji u obcí do velikosti 2,5 tis. obyvatel³.

Z přehledu je jasně patrné, že do menších obcí ve Středočeském kraji se stěhují především lidé ve věku 25 - 39 let bez dětí či s jedním dítětem. Takto staří se zároveň i vystěhovávají.

Tab. č. 15 Věková struktura migrace – Středočeský kraj, obce do 2,5 tis. obyvatel, průměr za roky 2013 - 2014

| Věk | Přistěhovalí | Vystěhovalí |
|---------------|--------------|--------------|
| 0 - 4 | 14% | 14% |
| 5 - 9 | 7% | 7% |
| 10 - 14 | 4% | 5% |
| 15 - 19 | 4% | 5% |
| 20 - 24 | 7% | 8% |
| 25 - 29 | 11% | 12% |
| 30 - 34 | 13% | 12% |
| 35 - 39 | 12% | 11% |
| 40 - 44 | 7% | 7% |
| 45 - 49 | 5% | 5% |
| 50 - 54 | 4% | 4% |
| 55 - 59 | 4% | 3% |
| 60 - 64 | 3% | 2% |
| 65 - 69 | 2% | 2% |
| 70 - 74 | 1% | 1% |
| 75 - 79 | 1% | 1% |
| 80 - 84 | 1% | 1% |
| 85+ | 1% | 1% |
| Celkem | 100 % | 100 % |

Zdroj: ČSÚ

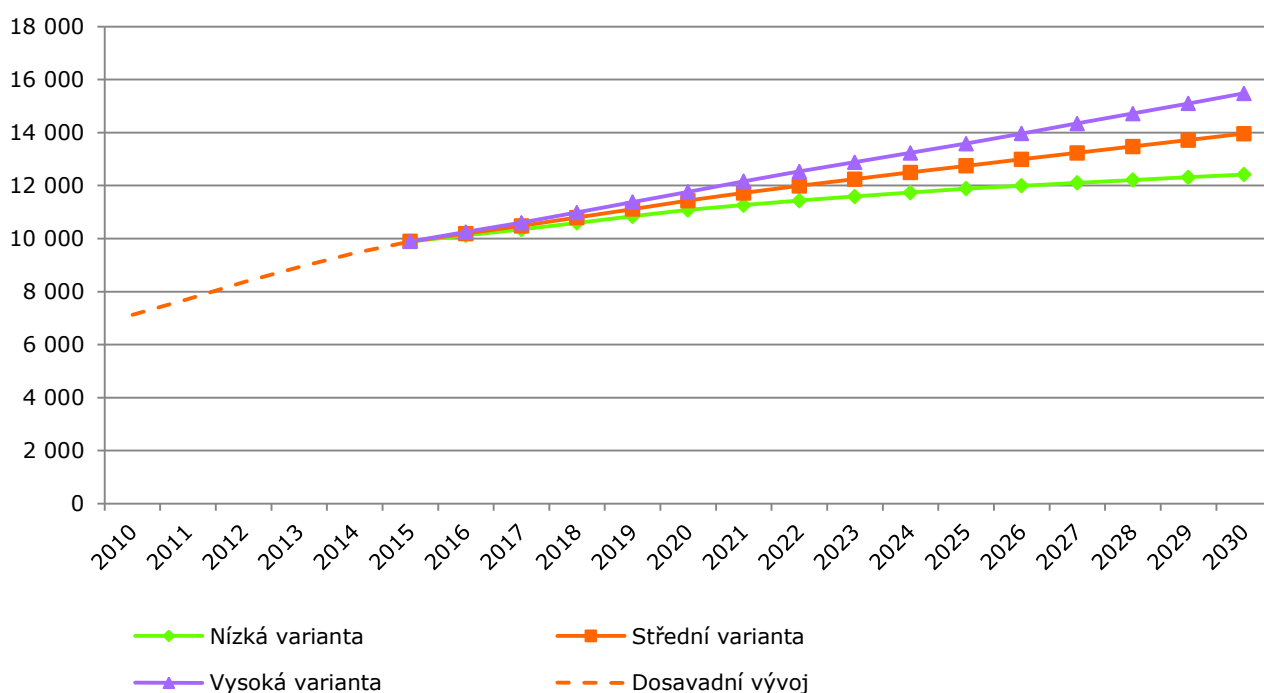
³ Věková struktura migrace je v jednotlivých okresech Středočeského kraje obdobná.

5. Výsledky prognózy

Na základě výše uvedených parametrů byl proveden modelový výpočet vývoje počtu a struktury obyvatel Baště a okolních obcí.

Pokud se naplní výše uvedené předpoklady, lze očekávat, že celkový počet obyvatel ve spádovém území bude i v příštích 15 letech růst, i když menším tempem než doposud. V roce 2030 by zde mělo žít cca 12,5 – 15,5 tis. obyvatel oproti současným 10 tis. osob.

Graf č. 5 Vývoj počtu obyvatel dle 3 prognostických modelů – spádové území



Zdroj: výpočet Výzkumy Soukup

Nejvíce se zvýší počet obyvatel v Bašti, Líbeznících a Zloníně.

Tab. č. 16 Vývoj počtu obyvatel obcí – střední varianta

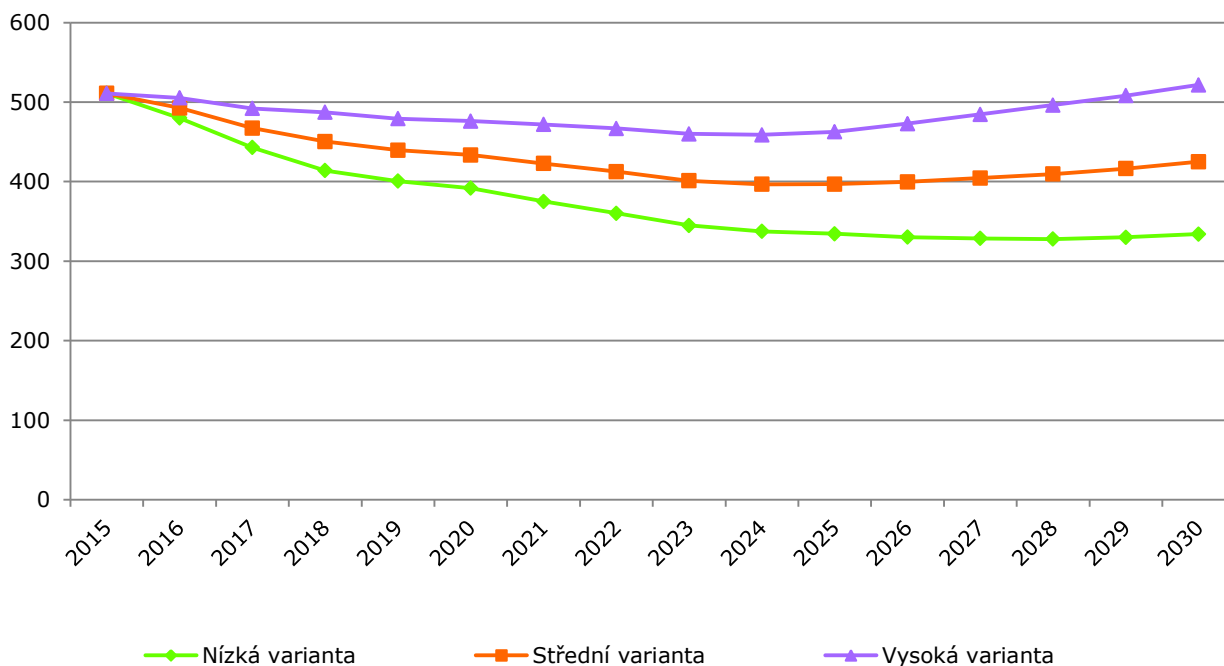
| | 2015 | 2017 | 2019 | 2021 | 2023 | 2025 | 2027 | 2029 |
|-------------------------|-------|-------|-------|-------|-------|-------|-------|-------|
| Bašť | 2 058 | 2 229 | 2 395 | 2 556 | 2 712 | 2 866 | 3 017 | 3 166 |
| Klíčany | 406 | 425 | 439 | 451 | 463 | 474 | 484 | 494 |
| Líbeznice | 2 589 | 2 681 | 2 848 | 3 011 | 3 172 | 3 331 | 3 491 | 3 650 |
| Měšice | 1 849 | 1 869 | 1 888 | 1 903 | 1 914 | 1 922 | 1 929 | 1 934 |
| Nová Ves | 1 076 | 1 137 | 1 177 | 1 212 | 1 241 | 1 265 | 1 287 | 1 306 |
| Panenské Břežany | 583 | 602 | 630 | 657 | 675 | 691 | 707 | 722 |
| Předboj | 886 | 972 | 1 057 | 1 130 | 1 193 | 1 255 | 1 317 | 1 379 |
| Zlonín | 448 | 564 | 681 | 800 | 874 | 939 | 1 003 | 1 066 |

Zdroj: výpočet Výzkumy Soukup



Počet dětí do 2 let věku poklesne. Po roce 2005 se do spádového území přistěhoval velký počet žen ve věku okolo 30 let. Tato generace ovšem postupně zestárne a díky poklesu migrace bude „nahrazena“ početně méně zastoupenými ročníky. Ve střední variantě se počet nejmenších dětí bude po roce 2023 pohybovat okolo 400. Skutečný počet se bude odvíjet od velikosti migrace.

Graf č. 6 Vývoj počtu dětí ve věku 0 - 2 roky – spádové území



Zdroj: výpočet Výzkumy Soukup

Poznámka:

Na základě prognózy lze očekávat pokles rozsahu poptávky po službách pro rodiny s malými dětmi (mateřská centra, programy pro matky na rodičovské dovolené,...).

Tab. č. 17 Vývoj počtu dětí ve věku 0-2 roky – střední varianta dle obcí

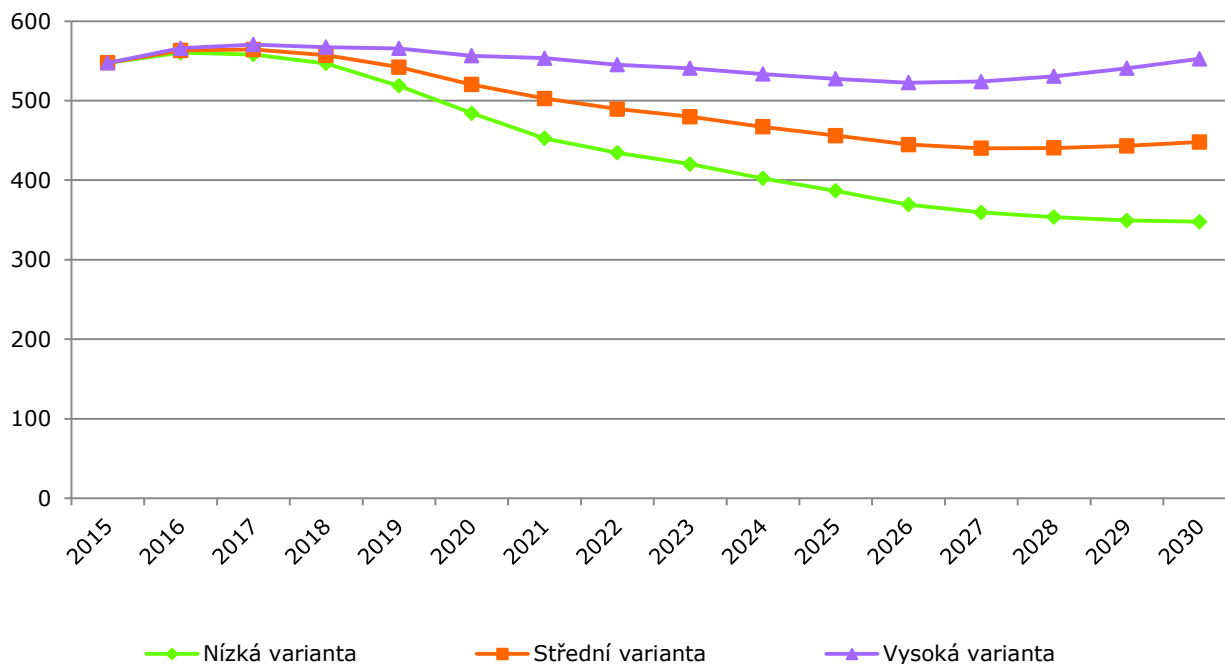
| | 2015 | 2017 | 2019 | 2021 | 2023 | 2025 | 2027 | 2029 |
|-------------------------|------|------|------|------|------|------|------|------|
| Bašť | 105 | 106 | 101 | 96 | 93 | 93 | 95 | 97 |
| Klíčany | 13 | 16 | 16 | 14 | 13 | 13 | 13 | 14 |
| Líbeznice | 139 | 105 | 103 | 103 | 104 | 108 | 113 | 119 |
| Měšice | 81 | 69 | 62 | 55 | 49 | 47 | 47 | 48 |
| Nová Ves | 85 | 73 | 60 | 53 | 45 | 40 | 37 | 36 |
| Panenské Břežany | 22 | 24 | 21 | 21 | 19 | 20 | 20 | 21 |
| Předboj | 45 | 44 | 43 | 41 | 39 | 39 | 41 | 44 |
| Zlonín | 24 | 31 | 35 | 40 | 38 | 37 | 38 | 38 |

Zdroj: výpočet Výzkumy Soukup



Počet dětí ve věku 3 - 5 let, tj. potenciálních žáků mateřských škol, se bude do držet na obdobné úrovni do roku 2020, poté lze očekávat pokles až o 100 dětí.

Graf č. 7 Vývoj počtu dětí ve věku 3 - 5 let – spádové území



Zdroj: výpočet Výzkumy Soukup

Situace se bude lišit obec od obce. Ve Zloníně lze očekávat kvůli bytové výstavbě nárůst, v Bašti počet dětí klesne minimálně. Naopak relativně velký pokles nastane v Líbeznicích, Měšicích a Nové Vsi.

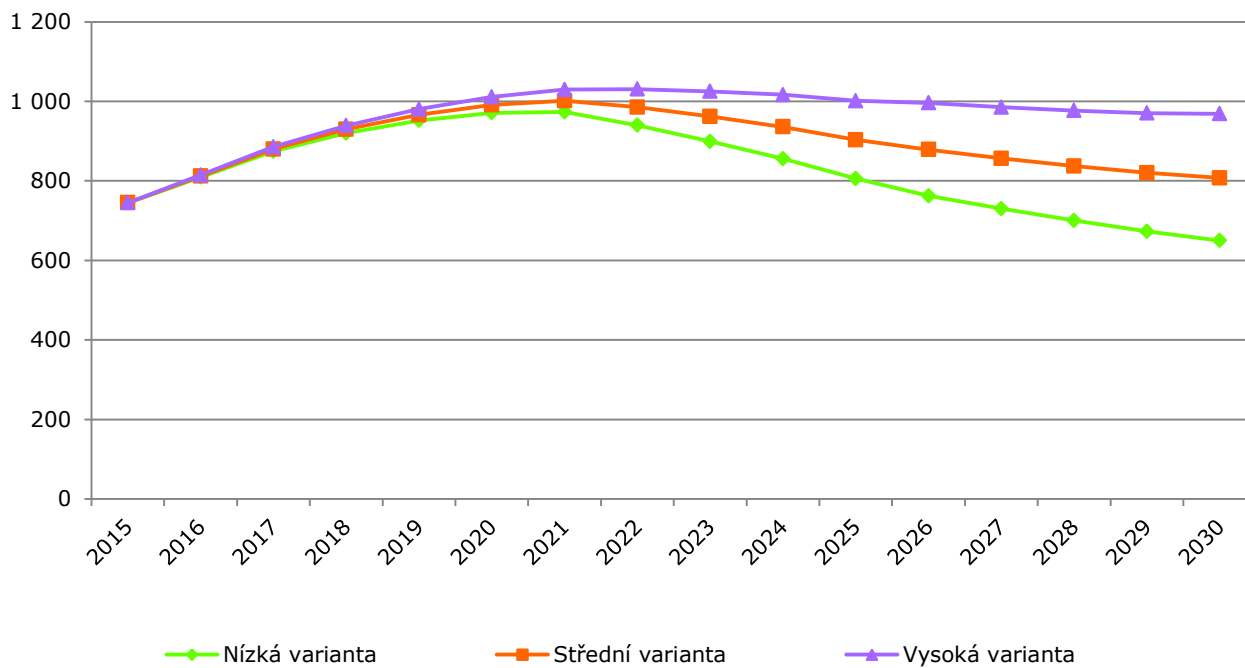
Tab. č. 18 Vývoj počtu dětí ve věku 3 - 5 let – střední varianta dle obcí

| | 2015 | 2017 | 2019 | 2021 | 2023 | 2025 | 2027 | 2029 |
|-------------------------|------|------|------|------|------|------|------|------|
| Bašť | 117 | 114 | 122 | 118 | 112 | 108 | 106 | 107 |
| Klíčany | 15 | 13 | 16 | 17 | 16 | 15 | 14 | 14 |
| Líbeznice | 166 | 166 | 128 | 118 | 118 | 118 | 120 | 125 |
| Měšice | 84 | 84 | 74 | 66 | 58 | 52 | 48 | 47 |
| Nová Ves | 64 | 82 | 83 | 65 | 57 | 50 | 43 | 39 |
| Panenské Břežany | 24 | 20 | 25 | 23 | 23 | 22 | 21 | 22 |
| Předboj | 57 | 53 | 53 | 51 | 48 | 46 | 45 | 46 |
| Zlonín | 21 | 32 | 41 | 45 | 46 | 45 | 43 | 43 |

Zdroj: výpočet Výzkumy Soukup

Počet dětí ve věku prvního stupně základní školní docházky, s trvalým bydlištěm ve spádovém území, do roku 2021 výrazně naroste. Oproti stávajícímu počtu 750 dětí jich zde okolo roku 2020 bude žít cca 1 000. Po roce 2023 lze ovšem očekávat pokles na stávající úroveň. Může za to předpokládaný pokles bytové výstavby a migrace.

Graf č. 8 Vývoj počtu dětí ve věku 6 - 10 let – spádové území



Zdroj: výpočet Výzkumy Soukup

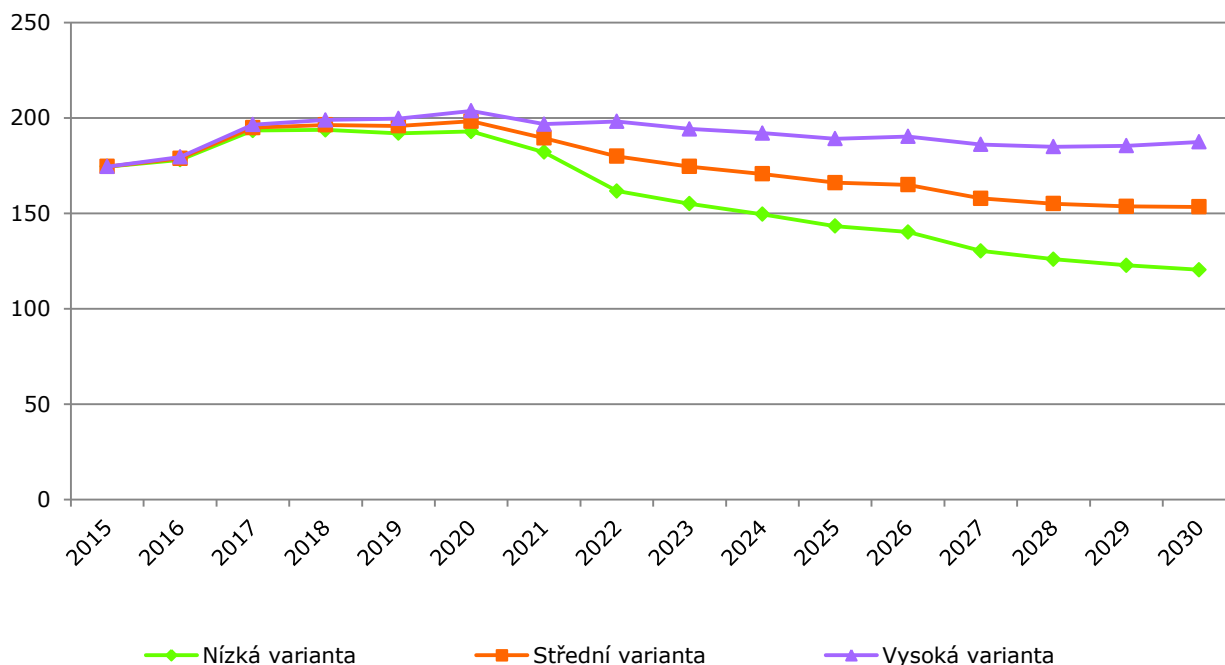
Tab. č. 19 Vývoj počtu dětí ve věku 6 - 10 let – střední varianta dle obcí

| | 2015 | 2017 | 2019 | 2021 | 2023 | 2025 | 2027 | 2029 |
|-------------------------|------|------|------|------|------|------|------|------|
| Bašť | 166 | 205 | 212 | 213 | 216 | 213 | 206 | 199 |
| Klíčany | 35 | 37 | 27 | 24 | 27 | 29 | 28 | 26 |
| Líbeznice | 196 | 236 | 283 | 285 | 245 | 219 | 216 | 217 |
| Měšice | 142 | 143 | 147 | 136 | 126 | 109 | 98 | 88 |
| Nová Ves | 72 | 91 | 109 | 134 | 132 | 114 | 96 | 84 |
| Panenské Břežany | 36 | 41 | 41 | 41 | 42 | 45 | 40 | 39 |
| Předboj | 77 | 92 | 99 | 101 | 95 | 92 | 87 | 84 |
| Zlonín | 23 | 34 | 49 | 67 | 78 | 83 | 84 | 83 |

Zdroj: výpočet Výzkumy Soukup

Pro doplnění uvádíme také orientační odhad počtu dětí ve **věku 6 let**. Ve střední variantě by se měl počet šestiletých dětí v příštích 5 letech pohybovat okolo 200. Po roce 2020 lze očekávat pozvolný pokles na cca 150 v roce 2030.

Graf č. 9 Vývoj počtu dětí ve věku 6 let – spádové území



Zdroj: výpočet Výzkumy Soukup

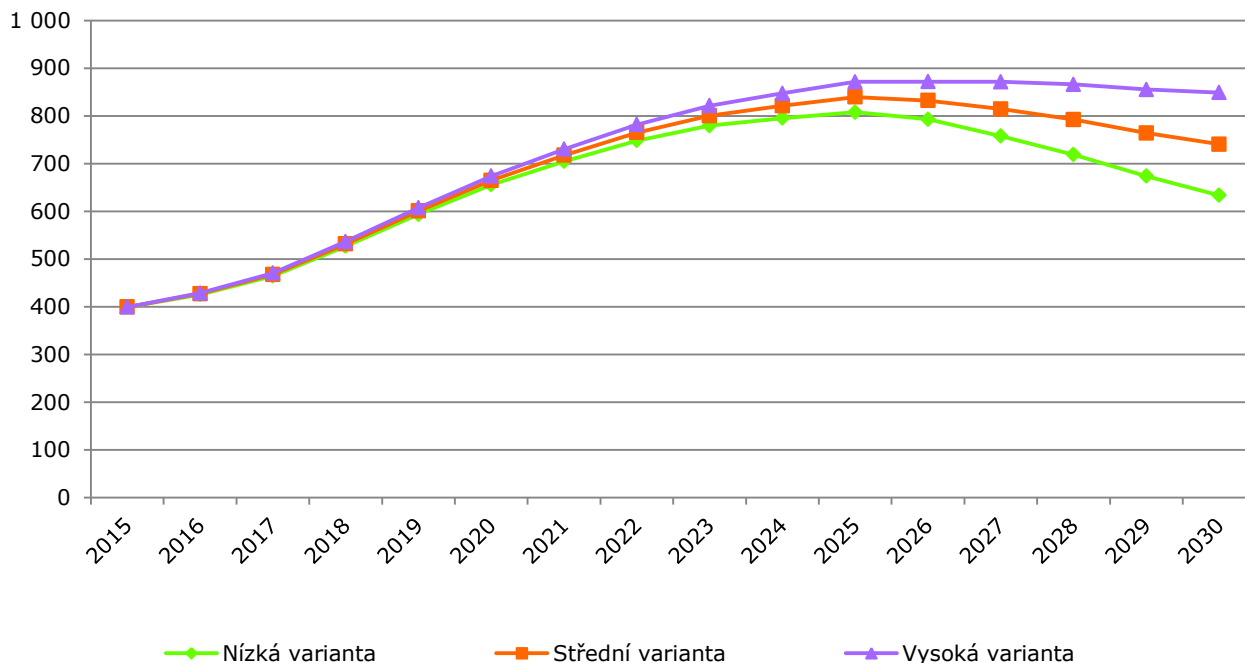
Tab. č. 20 Vývoj počtu dětí ve věku 6 let – střední varianta dle obcí

| | 2015 | 2017 | 2019 | 2021 | 2023 | 2025 | 2027 | 2029 |
|-------------------------|------|------|------|------|------|------|------|------|
| Bašť | 43 | 43 | 39 | 42 | 42 | 39 | 38 | 38 |
| Klíčany | 6 | 5 | 4 | 5 | 6 | 5 | 5 | 5 |
| Líbeznice | 47 | 60 | 61 | 44 | 41 | 42 | 41 | 42 |
| Měšice | 34 | 27 | 30 | 24 | 22 | 19 | 17 | 16 |
| Nová Ves | 17 | 22 | 26 | 29 | 22 | 19 | 17 | 14 |
| Panenské Břežany | 9 | 8 | 6 | 11 | 8 | 8 | 7 | 7 |
| Předboj | 16 | 22 | 18 | 19 | 18 | 17 | 16 | 16 |
| Zlonín | 5 | 9 | 11 | 15 | 16 | 16 | 16 | 15 |

Zdroj: výpočet Výzkumy Soukup

Počet dětí ve věku druhého stupně ZŠ ve spádovém území naroste o 100 %. Oproti stávajícímu počtu 400 jich bude okolo roku 2025 cca 800 - 900. V naprosté většině půjde o děti, které zde již žijí, proto se jednotlivé varianty od sebe příliš neliší.

Graf č. 10 Vývoj počtu dětí ve věku 11 - 14 let – spádové území



Zdroj: výpočet Výzkumy Soukup

Nárůst počtu dětí ve věku docházky na 2. stupeň ZŠ lze očekávat ve všech obcích.

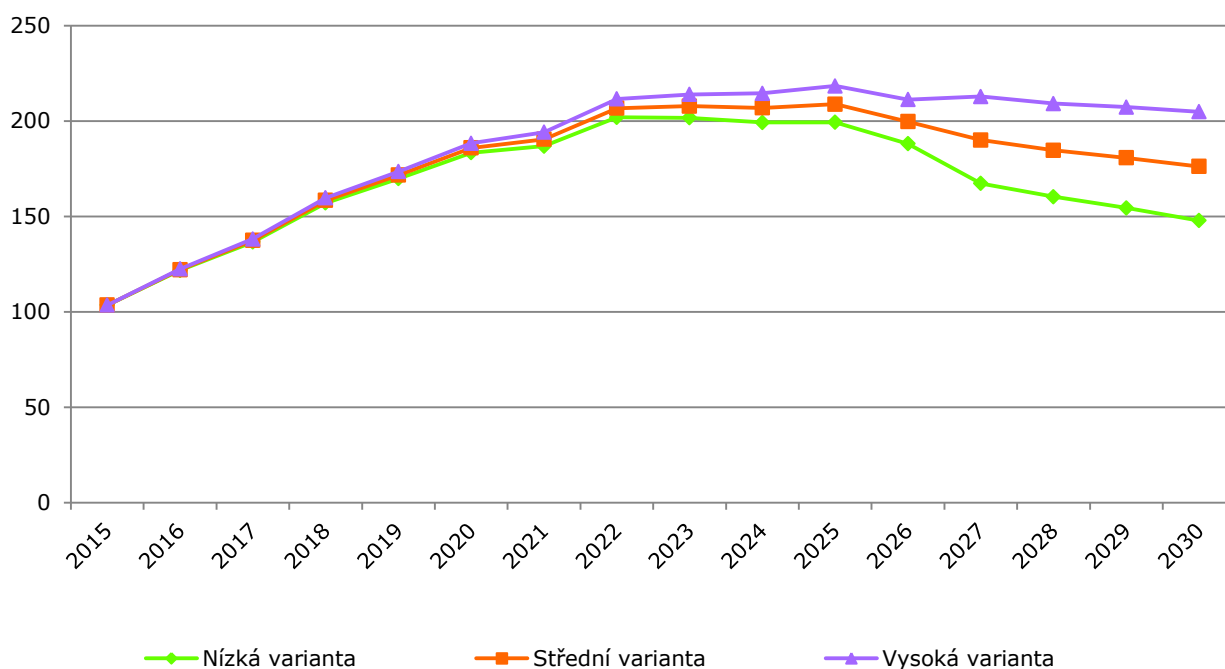
Tab. č. 21 Vývoj počtu dětí ve věku 11 – 14 let – střední varianta dle obcí

| | 2015 | 2017 | 2019 | 2021 | 2023 | 2025 | 2027 | 2029 |
|-------------------------|------|------|------|------|------|------|------|------|
| Bašť | 75 | 95 | 132 | 171 | 182 | 180 | 183 | 182 |
| Klíčany | 15 | 16 | 30 | 33 | 23 | 19 | 22 | 24 |
| Líbeznice | 113 | 126 | 155 | 186 | 231 | 250 | 213 | 186 |
| Měšice | 86 | 97 | 108 | 116 | 117 | 112 | 104 | 90 |
| Nová Ves | 37 | 41 | 56 | 70 | 83 | 105 | 111 | 95 |
| Panenské Břežany | 24 | 23 | 28 | 34 | 36 | 31 | 35 | 38 |
| Předboj | 38 | 51 | 65 | 74 | 85 | 86 | 81 | 79 |
| Zlonín | 13 | 18 | 25 | 33 | 43 | 57 | 66 | 70 |

Zdroj: výpočet Výzkumy Soukup

Pro doplnění uvádíme i **počet dětí ve věku 11 let**, tedy potenciálních žáků šestých tříd. Jejich počet vzroste ze stávajících cca 100 na cca 200 v roce 2022.

Graf č. 11 Vývoj počtu dětí ve věku 11 let – spádové území



Zdroj: výpočet Výzkumy Soukup

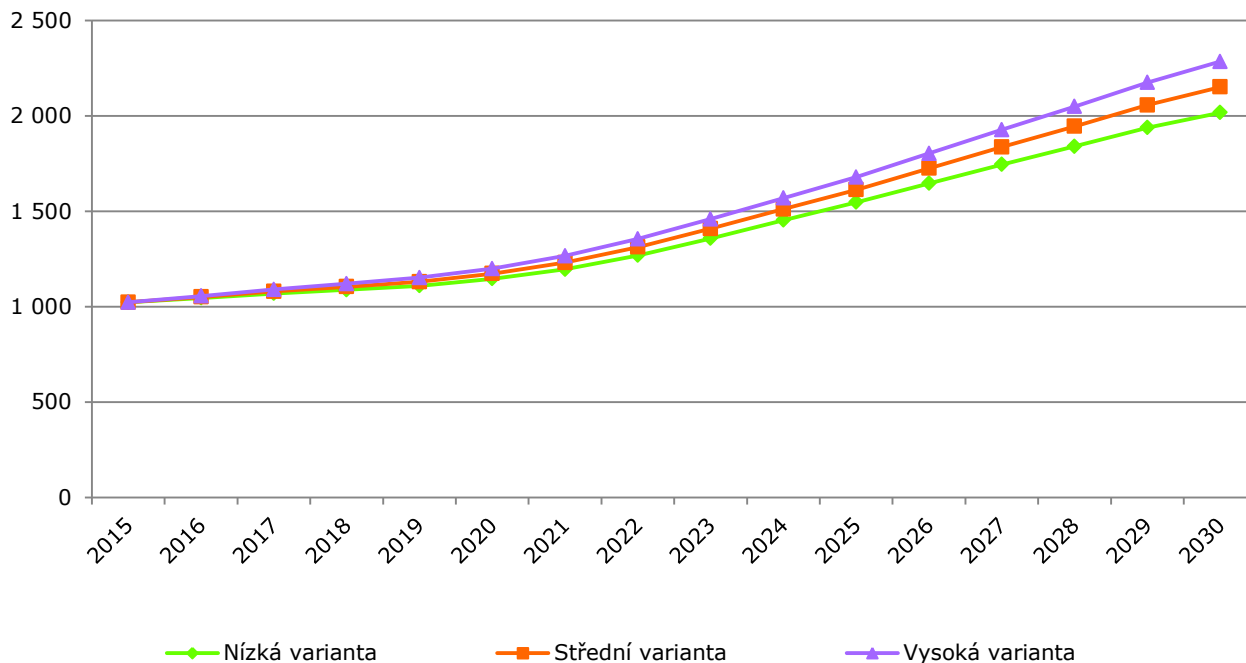
Tab. č. 22 Vývoj počtu dětí ve věku 11 let – střední varianta dle obcí

| | 2015 | 2017 | 2019 | 2021 | 2023 | 2025 | 2027 | 2029 |
|-------------------------|------|------|------|------|------|------|------|------|
| Bašť | 22 | 27 | 44 | 46 | 42 | 47 | 46 | 44 |
| Klíčany | 2 | 6 | 10 | 7 | 5 | 5 | 7 | 6 |
| Líbeznice | 29 | 37 | 43 | 49 | 67 | 53 | 45 | 45 |
| Měšice | 22 | 29 | 26 | 29 | 28 | 27 | 23 | 21 |
| Nová Ves | 8 | 14 | 16 | 19 | 25 | 31 | 23 | 20 |
| Panenské Břežany | 4 | 8 | 7 | 10 | 8 | 8 | 9 | 8 |
| Předboj | 14 | 13 | 18 | 21 | 21 | 21 | 20 | 19 |
| Zlonín | 4 | 4 | 7 | 9 | 13 | 17 | 17 | 18 |

Zdroj: výpočet Výzkumy Soukup

Pokud jde o obyvatele spádového území ve věkové skupině **15 – 25 let**, očekáváme nejdříve stagnaci a po roce 2020 nárůst jejich počtu. Z cca 1 000 osob vzroste počet obyvatel v tomto věku až na cca 2 200 osob v roce 2030.

Graf č. 12 Vývoj počtu obyvatel ve věku 15 - 25 let – spádové území



Zdroj: výpočet Výzkumy Soukup

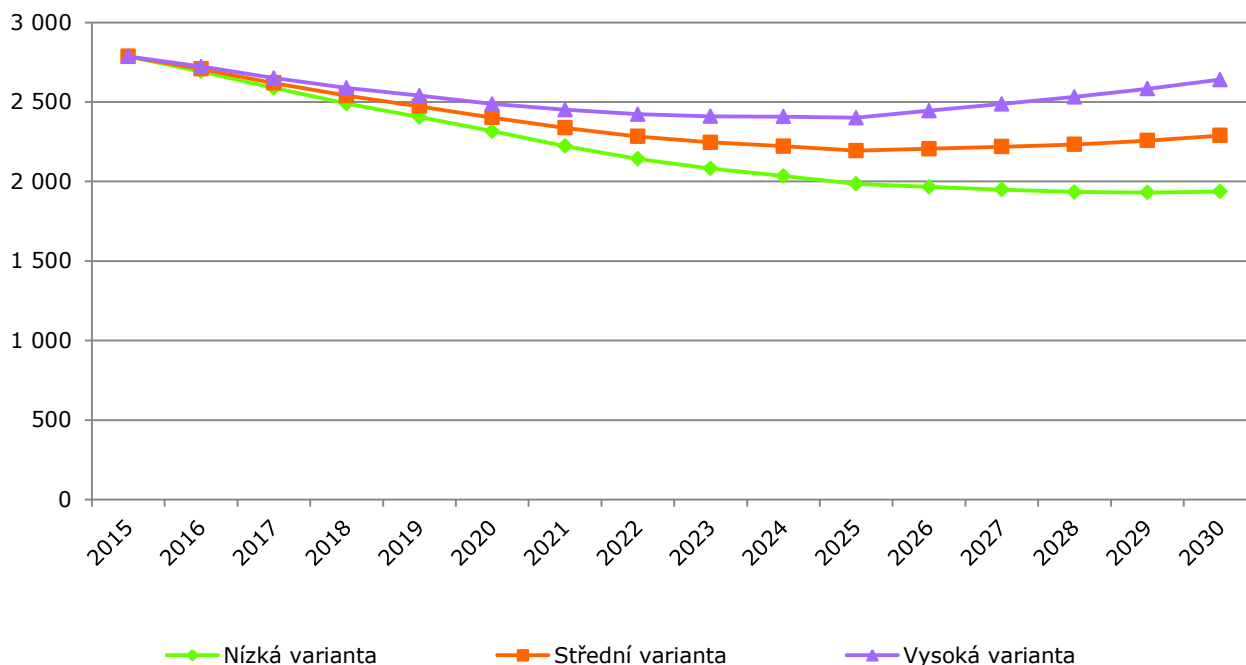
Tab. č. 23 Vývoj počtu obyvatel ve věku 15 – 25 let – střední varianta dle obcí

| | 2015 | 2017 | 2019 | 2021 | 2023 | 2025 | 2027 | 2029 |
|-------------------------|------|------|------|------|------|------|------|------|
| Bašť | 206 | 212 | 224 | 251 | 296 | 358 | 413 | 469 |
| Klíčany | 46 | 48 | 46 | 47 | 60 | 66 | 67 | 67 |
| Líbeznice | 246 | 265 | 297 | 327 | 376 | 437 | 514 | 578 |
| Měšice | 202 | 211 | 209 | 223 | 248 | 272 | 289 | 301 |
| Nová Ves | 117 | 113 | 109 | 109 | 122 | 140 | 169 | 205 |
| Panenské Břežany | 67 | 69 | 70 | 76 | 79 | 85 | 85 | 88 |
| Předboj | 90 | 101 | 111 | 126 | 150 | 168 | 198 | 223 |
| Zlonín | 52 | 59 | 64 | 72 | 78 | 87 | 103 | 125 |

Zdroj: výpočet Výzkumy Soukup

Počet obyvatel **ve věku 26 - 40 let** poklesne, a to na úroveň cca 2,2 tis. osob. Poklesne tak i počet potenciálních rodiček. Početní stav této věkové skupiny budou ovlivňovat nově přistěhovalí lidé.

Graf č. 13 Vývoj počtu obyvatel ve věku 26 - 40 let – spádové území



Zdroj: výpočet Výzkumy Soukup

Poznámka:

Vývoj počtu obyvatel ve věku 26 - 40 let ovlivňuje rozsah poptávky po službách pro rodiny s dětmi (mateřská centra, nekuřácké restaurace, hlídání dětí aj.).

Tab. č. 24 Vývoj počtu obyvatel ve věku 26 - 40 let – střední var. dle obcí

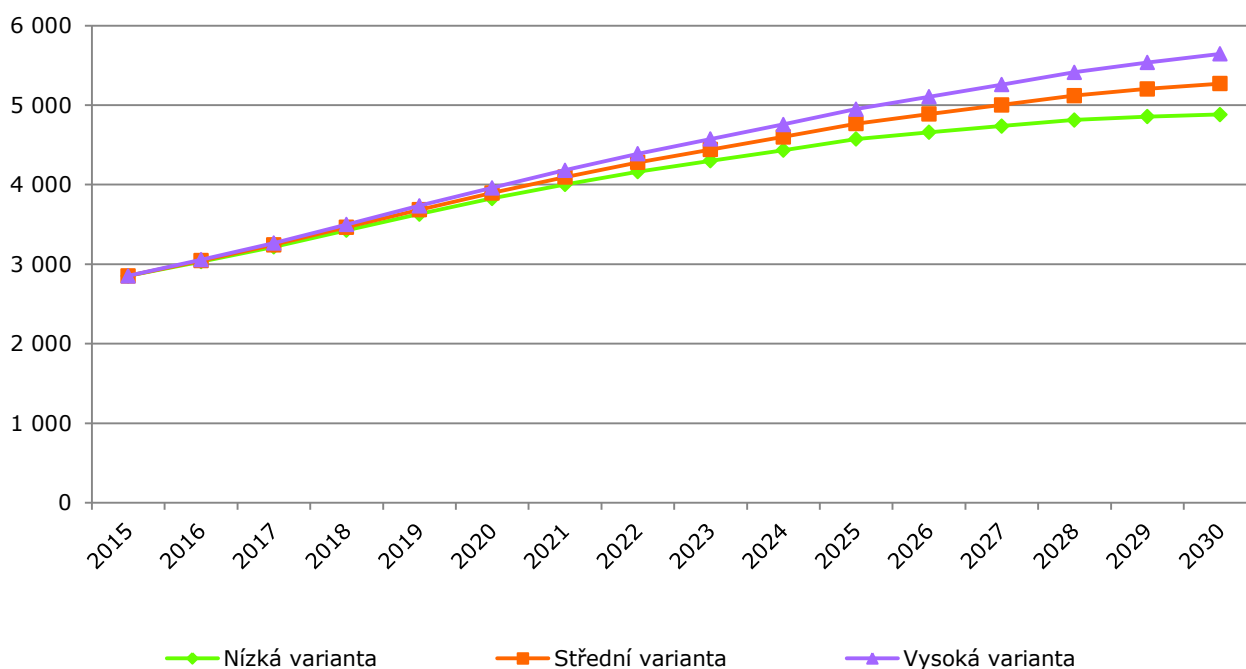
| | 2015 | 2017 | 2019 | 2021 | 2023 | 2025 | 2027 | 2029 |
|-------------------------|------|------|------|------|------|------|------|------|
| Bašť | 637 | 619 | 593 | 544 | 529 | 519 | 530 | 536 |
| Klíčany | 116 | 106 | 96 | 94 | 91 | 85 | 83 | 82 |
| Líbeznice | 686 | 606 | 552 | 528 | 521 | 534 | 570 | 609 |
| Měšice | 475 | 421 | 372 | 330 | 308 | 288 | 285 | 290 |
| Nová Ves | 364 | 351 | 324 | 285 | 250 | 215 | 186 | 172 |
| Panenské Břežany | 124 | 123 | 121 | 121 | 120 | 119 | 127 | 129 |
| Předboj | 244 | 228 | 220 | 222 | 215 | 221 | 226 | 232 |
| Zlonín | 141 | 164 | 194 | 213 | 212 | 213 | 213 | 208 |

Zdroj: výpočet Výzkumy Soukup



U věkové skupiny **41 - 64 let** očekáváme trvalý nárůst. V roce 2030 bude ve spádovém území oproti současným 2,9 tis. žít více než 5 tis. občanů v tomto věku. Postupně zestárnou obyvatelé, kteří se sem ve velké míře přistěhovali po roce 2005.

Graf č. 14 Vývoj počtu obyvatel ve věku 41 - 64 let – spádové území



Zdroj: výpočet Výzkumy Soukup

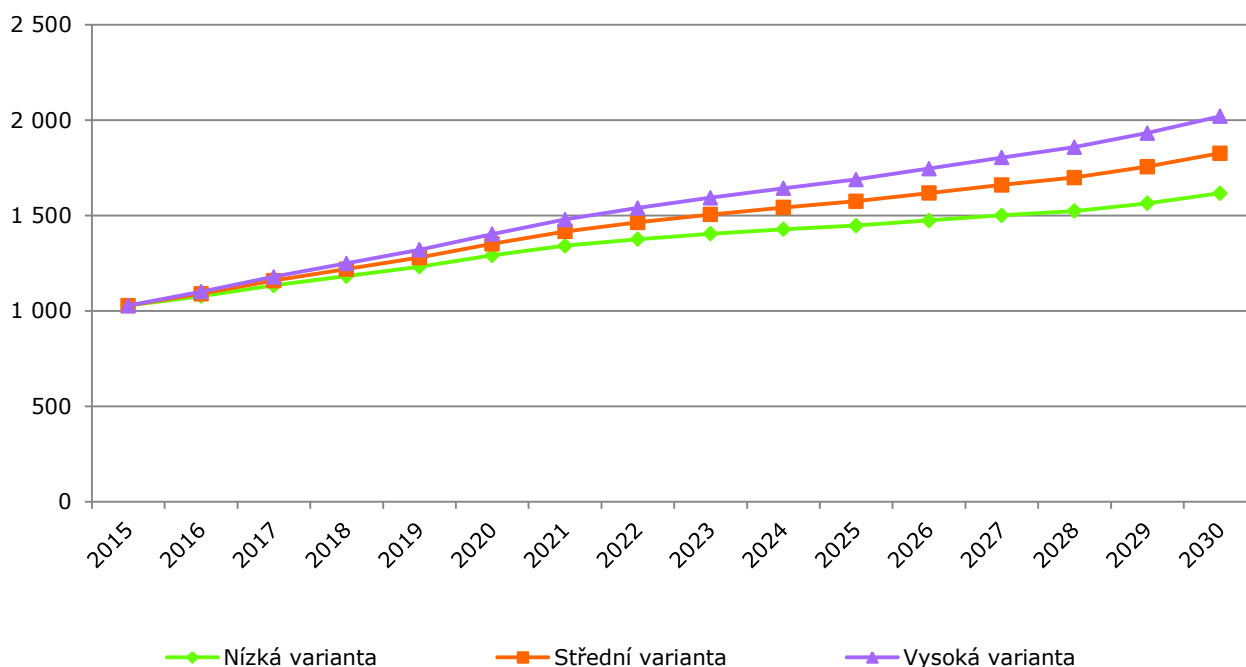
Tab. č. 25 Vývoj počtu obyvatel ve věku 41 – 64 let – střední var. dle obcí

| | 2015 | 2017 | 2019 | 2021 | 2023 | 2025 | 2027 | 2029 |
|-------------------------|------|------|------|-------|-------|-------|-------|-------|
| Bašť | 583 | 683 | 788 | 901 | 996 | 1 087 | 1 145 | 1 213 |
| Klíčany | 115 | 126 | 144 | 151 | 160 | 172 | 180 | 187 |
| Líbeznice | 749 | 842 | 967 | 1 079 | 1 171 | 1 234 | 1 296 | 1 346 |
| Měšice | 553 | 601 | 652 | 694 | 710 | 750 | 756 | 758 |
| Nová Ves | 280 | 315 | 356 | 396 | 448 | 493 | 527 | 547 |
| Panenské Břežany | 193 | 204 | 212 | 222 | 230 | 241 | 248 | 253 |
| Předboj | 254 | 305 | 360 | 401 | 440 | 474 | 504 | 519 |
| Zlonín | 128 | 167 | 207 | 251 | 286 | 317 | 348 | 381 |

Zdroj: výpočet Výzkumy Soukup

Stejně jako v celé ČR, i ve spádovém území počet **seniorů poroste**. V roce 2030 zde bude žít 1,6 – 2 tis. seniorů oproti stávajícím 1 tis.

Graf č. 15 Vývoj počtu obyvatel starších 65 let – spádové území



Zdroj: výpočet Výzkumy Soukup

Největší nárůst počtu seniorů lze očekávat v Bašti a Líbeznicích.

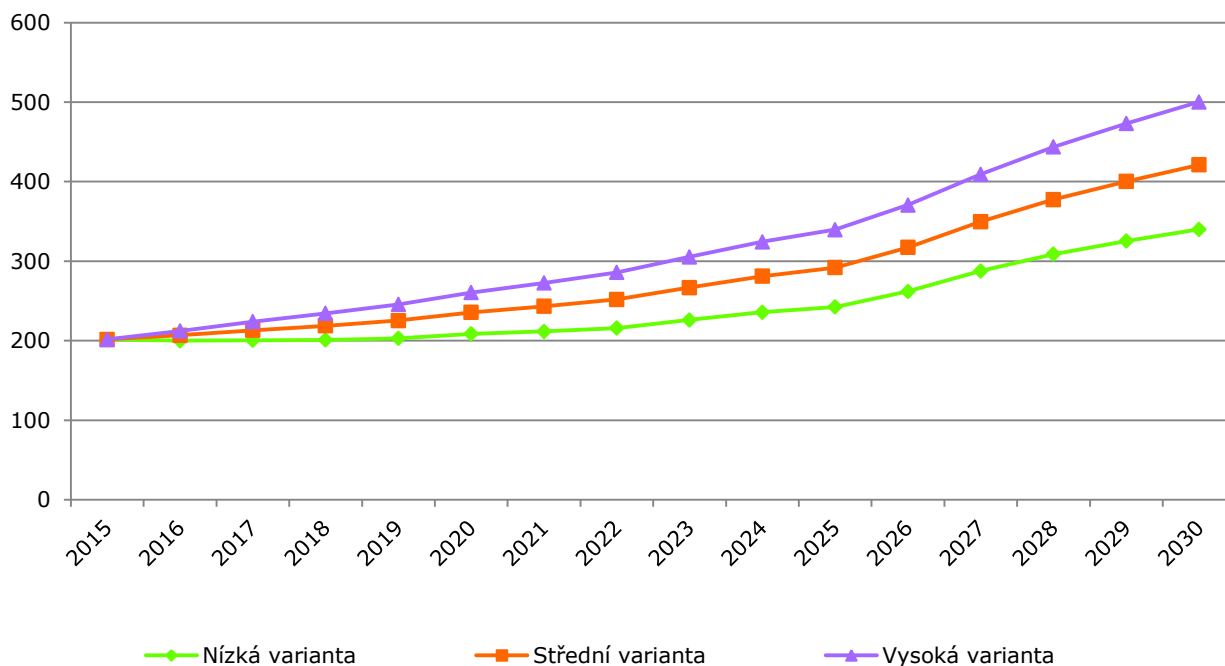
Tab. č. 26 Vývoj počtu obyvatel starších 65 let – střední varianta dle obcí

| | 2015 | 2017 | 2019 | 2021 | 2023 | 2025 | 2027 | 2029 |
|-------------------------|------|------|------|------|------|------|------|------|
| Bašť | 171 | 193 | 223 | 262 | 288 | 309 | 339 | 362 |
| Klíčany | 52 | 62 | 65 | 70 | 73 | 75 | 77 | 80 |
| Líbeznice | 296 | 334 | 362 | 385 | 405 | 432 | 448 | 469 |
| Měšice | 227 | 243 | 265 | 284 | 297 | 292 | 302 | 314 |
| Nová Ves | 58 | 72 | 81 | 101 | 104 | 109 | 118 | 127 |
| Panenské Břežany | 95 | 99 | 112 | 119 | 124 | 128 | 131 | 134 |
| Předboj | 83 | 98 | 106 | 114 | 122 | 129 | 136 | 152 |
| Zlonín | 48 | 58 | 66 | 79 | 92 | 101 | 109 | 117 |

Zdroj: výpočet Výzkumy Soukup

Po roce 2025 lze očekávat vysoký **nárůst počtu seniorů starších 80 let**. V roce 2030 jich zde bude žít oproti roku 2015 zhruba jednou tolik. Absolutně největší nárůst lze očekávat v Líbeznicích a v Bašti.

Graf č. 16 Vývoj počtu obyvatel starších 80 let – spádové území



Zdroj: ČSÚ, výpočet Výzkumy Soukup

Poznámka:

Nárůst počtu seniorů bude mít významný vliv na požadavky v oblasti zdravotnictví, sociálních služeb a bezbariérovosti. Výrazně poroste poptávka po terénních i pobytových sociálních službách, poptávka po zdravotních službách, a budou se zvyšovat požadavky kladené na bezbariérovost veřejných prostranství.

Tab. č. 27 Vývoj počtu obyvatel starších 80 let – střední varianta dle obcí

| | 2015 | 2017 | 2019 | 2021 | 2023 | 2025 | 2027 | 2029 |
|-------------------------|------|------|------|------|------|------|------|------|
| Bašť | 29 | 31 | 34 | 37 | 42 | 47 | 61 | 73 |
| Klíčany | 11 | 12 | 10 | 13 | 16 | 17 | 19 | 19 |
| Líbeznice | 56 | 65 | 70 | 73 | 77 | 80 | 98 | 116 |
| Měšice | 54 | 51 | 51 | 52 | 54 | 61 | 70 | 76 |
| Nová Ves | 8 | 9 | 9 | 12 | 14 | 17 | 17 | 20 |
| Panenské Břežany | 17 | 17 | 19 | 20 | 23 | 27 | 33 | 37 |
| Předboj | 17 | 18 | 18 | 21 | 24 | 25 | 29 | 36 |
| Zlonín | 10 | 10 | 13 | 15 | 17 | 18 | 23 | 23 |

Zdroj: výpočet Výzkumy Soukup



6. Plánování kapacity škol

6.1. Mateřské školy

V rámci celého spádového území působí 8 MŠ zřizovaných samosprávou. Jejich souhrnná **aktuální kapacita** činí **460 míst**, respektive 466 rejstříkových míst. Kapacity školek ve sledovaných obcích jsou plně vytíženy. V posledním školním roce musely školky odmítnout v součtu 105 zájemců (23 % kapacity).

Aktuálně se plánuje zvýšení kapacity MŠ v Měšicích o cca 50 míst.

Tab. č. 28 Kapacita MŠ ve spádovém území k 1. 9. 2016

| Obec | Stávající kapacita dle MŠMT | Počet žáků ve školním roce 2016/17 | Odmítnuto zájemců 2016/17 |
|------------------|----------------------------------|------------------------------------|---------------------------|
| Bašť | 98 (reálně 96) | 96 | 10 |
| Klíčany | 44 | 44 | 8 |
| Líbeznice | 119 | 119 | 47 |
| Měšice | 52 | 52 | 22 |
| Nová ves | 52 | 52 | 0 |
| Panenské Břežany | 20 | 20 | 3 |
| Předboj | 56 (48 + 8 výjimka, aktuálně 52) | 52 | 15 |
| Zlonín | 25 | 25 | 0 |
| Celkem | 466 (reálně 460) | 460 | 105 |

Zdroj: Databáze MŠMT, zástupci MŠ/obcí, prosinec 2016

Porovnání počtu dětí a kapacity MŠ

V polovině roku 2016 mělo ve spádovém území hlášeno trvalé bydliště cca 563 dětí ve věku 3 - 5 let. Zájem o předškolní vzdělávání (žáci + odmítnutí zájemci) projevili rodiče 565 dětí. Počet dětí s trvalým bydlištěm ve věku 3 - 5 let je víceméně shodný s počtem zájemců o MŠ. Naopak kapacita o cca 100 dětí nedostačuje. Největší nedostatek míst panuje v Líbeznících, Měšicích a v Nové vsi.

Tab. č. 29 Porovnání počtu zájemců o MŠ a počtu dětí s hlášeným pobytem

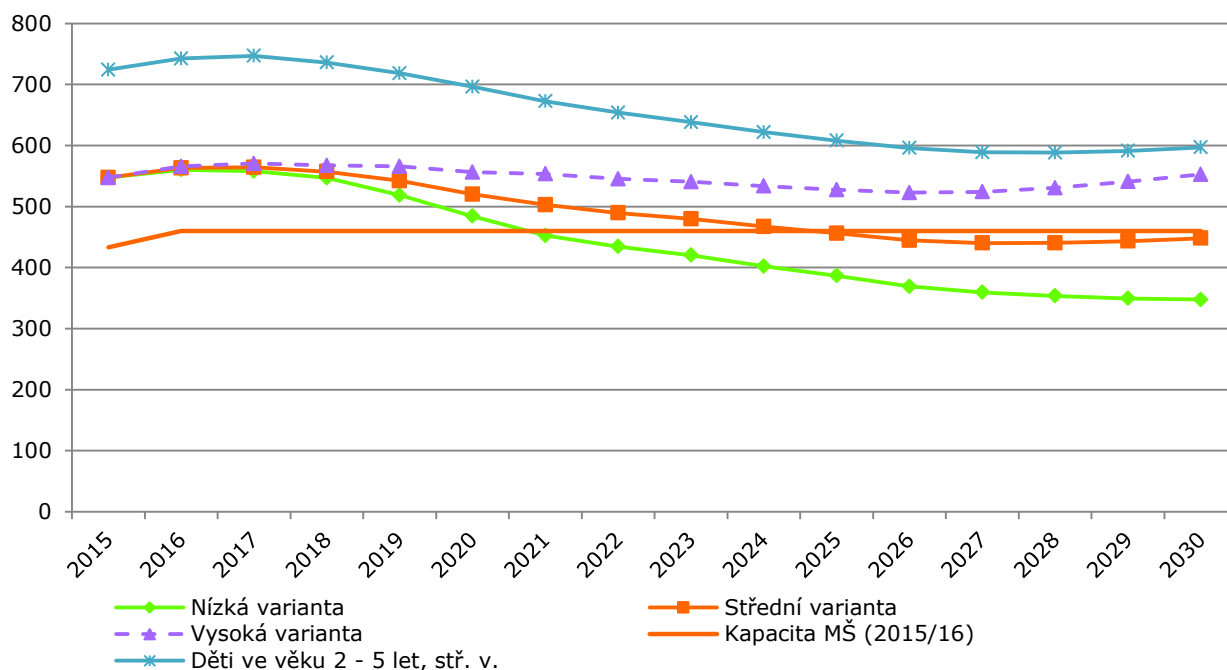
| | Aktuální reálná kapacita | Zájem o MŠ (žáci + nepřijatí zájemci) | Počet dětí ve věku 3-5 let, 2016* |
|-------------------------|--------------------------|---------------------------------------|-----------------------------------|
| Bašť | 96 | 106 | 113 |
| Klíčany | 44 | 52 | 13 |
| Líbeznice | 119 | 166 | 179 |
| Měšice | 52 | 74 | 85 |
| Nová ves | 52 | 52 | 72 |
| Panenské Břežany | 20 | 23 | 20 |
| Předboj | 52 | 67 | 56 |
| Zlonín | 25 | 25 | 25 |
| Celkem | 460 | 565 | 563 |

Zdroj: zástupci obcí, ČSÚ

* Dle výsledků prognózy

Stávající kapacita MŠ bude i v příštích 5 – 10 letech nedostačující. Kapacita a počet dětí ve věku 3 – 5 let se pravděpodobně vyrovná okolo roku 2024. Situace by se výrazně změnila, pokud by MŠ měly nabírat děti od 2 let. V takovém případě by v roce 2020 chybělo 250 míst.

Graf č. 17 Porovnání počtu dětí ve věku 3-5 let a kapacity MŠ



Zdroj: ČSÚ, Výzkumy Soukup, zástupci obcí

Pro doplnění uvádíme i orientační vývoj v jednotlivých obcích.

Tab. č. 30 Vývoj počtu dětí ve věku 3 - 5 let – střední varianta dle obcí

| | Kapa- cita MŠ | 2015 | 2017 | 2019 | 2021 | 2023 | 2025 | 2027 | 2029 |
|---------------------|------------------|------|------|------|------|------|------|------|------|
| Bašť | 96 | 117 | 114 | 122 | 118 | 112 | 108 | 106 | 107 |
| Klíčany | 44 | 15 | 13 | 16 | 17 | 16 | 15 | 14 | 14 |
| Líbeznice | 119 | 166 | 166 | 128 | 118 | 118 | 118 | 120 | 125 |
| Měšice | 52 | 84 | 84 | 74 | 66 | 58 | 52 | 48 | 47 |
| Nová ves | 52 | 64 | 82 | 83 | 65 | 57 | 50 | 43 | 39 |
| Pan. Břežany | 20 | 24 | 20 | 25 | 23 | 23 | 22 | 21 | 22 |
| Předboj | 52 | 57 | 53 | 53 | 51 | 48 | 46 | 45 | 46 |
| Zlonín | 25 | 21 | 32 | 41 | 45 | 46 | 45 | 43 | 43 |

Zdroj: výpočet Výzkumy Soukup

6.2. Základní školy

Ve spádovém území působí v současnosti 2 ZŠ zřizované samosprávou. V ZŠ Líbeznice je vyučován první i druhý stupeň. ZŠ v Panenských Břežanech je malotřídní školou. Celková stávající kapacita činí 880 žáků, po plánovaném rozšíření v Líbeznicích dosáhne 1 060. Ve školním roce 2016/17 tuto školu navštěvovalo v součtu 742 žáků.

Tab. č. 31 Kapacita ZŠ ve spádovém území dle obcí

| Obec | Kapacita ZŠ 2016/17 | Žáků 2016/17 |
|----------------------------|------------------------|-----------------|
| Líbeznice (1. – 9. ročník) | 840 (1 020)* | 711 |
| Panenské Břežany | 40 | 31 |
| Celkem | 880 (1 060) | 742 |

Zdroj: Databáze MŠMT, zástupci obcí, prosinec 2016

* Kapacita po plánovaném rozšíření v rámci půdní vestavby

Základní otázky, na které má demografické studie odpovědět:

- 1) Bude kapacita ZŠ Líbeznice dostačující pro spádové území?
- 2) Bude v Bašti a okolních obcích žít dostatečný počet žáků, aby se naplnila kapacita případné nové školy v Bašti?

Porovnání kapacit ZŠ Líbeznice a počtu dětí ve spádovém území

V roce 2016/17 navštěvuje ZŠ v Líbeznicích 527 žáků na prvním stupni. Oproti tomu má ve spádovém území hlášeno trvalé bydliště 812 dětí ve věku 6-10 let. Znamená to, že index návštěvnosti ZŠ Líbeznice na prvním stupni dosáhl 65 % zde žijících dětí, u první třídy 79 %. Na druhém stupni dosáhl index návštěvnosti 43 %, respektive u 6. třídy 47 %. Zároveň je patrné, že **index návštěvnosti v posledních letech roste**. Pravděpodobně to souvisí s nedostatečnou kapacitou škol v širším okolí. V důsledku naplněných kapacit omezila řada škol přijímání přespolních žáků.

Tab. č. 32 Porovnání počtu žáků a počtu dětí s hlášeným pobytem, školní rok 2016/17

| | Počet žáků | Počet dětí ve spád. úz. | Index návštěvnosti |
|-------------------------|------------|-------------------------|--------------------|
| 1. třída | 141 | 179 | 79 % |
| 2. třída | 133 | 177 | 75 % |
| 3. třída | 90 | 165 | 54 % |
| 4. třída | 81 | 155 | 52 % |
| 5. třída | 82 | 136 | 60 % |
| 6. třída | 57 | 122 | 47 % |
| 7. třída | 55 | 105 | 52 % |
| 8. třída | 29 | 98 | 30 % |
| 9. třída | 43 | 102 | 42 % |
| Celkem | 711 | 1 239 | 57 % |
| 1. stupeň celkem | 527 | 812 | 65 % |
| 2. stupeň celkem | 184 | 427 | 43 % |

Zdroj: ZŠ Líbeznice, ČSÚ, výpočet Výzkumy Soukup

Index návštěvnosti se logicky liší dle vzdálenosti místa bydliště od školy. Největší index návštěvnosti ZŠ Líbeznice je v Líbeznicích a Měšicích. Rodiče z ostatních obcí volí relativně častěji jiné školy.

Tab. č. 33 Porovnání počtu žáků a počtu dětí s hlášeným pobytem dle obcí, průměr za školní roky 2015/16 a 2016/17

| Obec | Počet žáků 1. třída | Počet dětí ve věku 6 let | Index návštěvnosti 1. třída | Počet žáků na 6. třída | Počet dětí ve věku 11 let | Index návštěvnosti 6. třída |
|---------------|---------------------|--------------------------|-----------------------------|------------------------|---------------------------|-----------------------------|
| Bašť | 27 | 43 | 62 % | 8 | 24 | 32 % |
| Klíčany | 0 | 6 | 0 % | 0 | 3 | 0 % |
| Líbeznice | 49 | 46 | 105 % | 17 | 30 | 57 % |
| Měšice | 26 | 31 | 82 % | 12 | 24 | 48 % |
| Nová ves | 14 | 18 | 79 % | 2 | 9 | 18 % |
| Pan. Břežany | 1 | 9 | 11 % | 0 | 5 | 0 % |
| Předboj | 10 | 18 | 54 % | 9 | 15 | 59 % |
| Zlonín | 3 | 6 | 44 % | 2 | 4 | 35 % |
| Ostatní | 10 | - | - | 8 | - | - |
| Celkem | 138 | 177 | 78 % | 56 | 113 | 50 % |

Zdroj: ZŠ Líbeznice, ČSÚ, výpočet Výzkumy Soukup

Pro výpočet budoucího počtu žáků stanovujeme index návštěvnosti ve dvou variantách. První varianta představuje průměr za poslední dva roky, druhá varianta počítá s nárůstem, většinou 10 – 20 p.b..

Tab. č. 34 Parametry plánované kapacity ZŠ Líbeznice (index návštěvnosti)

| | Průměr za roky 2015/16 a 2016/17 | | Odhad VS očekávající nárůst | |
|--------------|----------------------------------|-------------------|-----------------------------|-------------------|
| | 1. třída (6 let) | 6. třída (11 let) | 1. třída (6 let) | 6. třída (11 let) |
| Bašť | 62 % | 32 % | 72% | 52% |
| Klíčany | 0 % | 0 % | 0% | 0% |
| Líbeznice | 105 % | 57 % | 110% | 77% |
| Měšice | 82 % | 48 % | 92% | 68% |
| Nová ves | 79 % | 18 % | 89% | 38% |
| Pan. Břežany | 11 % | 0 % | 21% | 20% |
| Předboj | 54 % | 59 % | 64% | 79% |
| Zlonín | 44 % | 35 % | 54% | 55% |

Zdroj: Výzkumy Soukup



Odhad počtu žáků ZŠ Líbeznice

Pro plánování počtu žáků ZŠ Líbeznice **vycházíme z těchto principů:**

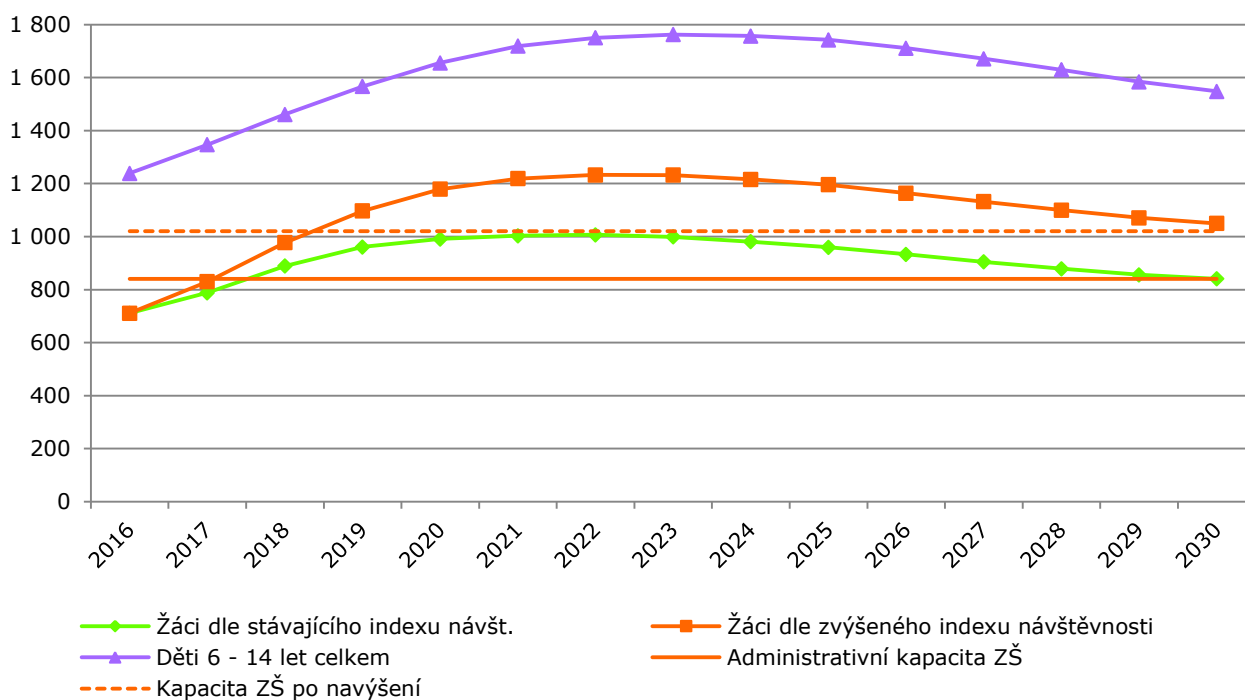
- Do první či do šesté třídy nastoupí děti z jednotlivých obcí dle indexu návštěvnosti (viz výše). Žádné přespolní děti nejsou přijímány.
- Volba školy probíhá pouze v první a šesté třídě. Přechody mezi školami ve vyšších ročnících nebereme v úvahu.

Pokud by návštěvnost zůstala na stávající úrovni (průměr z let 2015/16 a 2016/17), bude ZŠ Líbeznice navštěvovat cca 1 000 žáků v roce 2020. Po roce 2025 lze očekávat pokles.

Je ovšem pravděpodobné, že index návštěvnosti v následujících letech vzroste. V takovém případě by v roce 2020 navštěvovalo ZŠ Líbeznice 1 200 žáků.

Pro ilustraci uvádíme celkový počet dětí ve věku 6 – 14 let, které budou mít podle střední varianty prognózy trvalé bydliště ve spádovém území. Pokud by ZŠ Líbeznice navštěvovaly všechny děti, bylo by v roce 2022 potřeba disponovat kapacitou 1 800 míst.

Graf č. 18 Odhadovaný počet žáků ZŠ Líbeznice, střední varianta prognózy



Zdroj: ČSÚ, výpočet Výzkumy Soukup

Poznámka:

Budoucí počet žáků se bude odvíjet nejen podle počtu dětí žijících ve spádovém území, situaci výrazně ovlivní atraktivnost školy a kapacity škol v širším okolí. Jakékoliv plánování nových škol ovšem brzdí zjištění, že po roce 2025 počet dětí školou povinných začne klesat.

Potenciál počtu žáků pro případnou ZŠ Bašť

Dle informací vedení obce Bašť by nová škola byla určena především pro děti z obcí Bašť, Klíčany, Panenské Břežany, Předboj a Zlonín. Do ZŠ Líbeznice dochází aktuálně 208 žáků z těchto obcí, z toho 40 do první třídy.

U nové ZŠ se index návštěvnosti stanovuje s velkými obtížemi. Z tohoto důvodu zde uvádíme celkové počty dětí v jednotlivých věkových skupinách.

Tab. č. 35 Počet žáků v ZŠ Líbeznice / Pan. Břežany a vývoj počtu dětí ve věku 6 let

| | Aktuální počet v ZŠ Líb. | 2016 | 2017 | 2019 | 2021 | 2023 | 2025 | 2027 | 2029 |
|---------------------|---------------------------------|-------------|-------------|-------------|-------------|-------------|-------------|-------------|-------------|
| Bašť | 25 | 43 | 43 | 39 | 42 | 42 | 39 | 38 | 38 |
| Klíčany | 0 | 7 | 5 | 4 | 5 | 6 | 5 | 5 | 5 |
| Pan. Břežany | 10 | 10 | 8 | 6 | 11 | 8 | 8 | 7 | 7 |
| Předboj | 11 | 19 | 22 | 18 | 19 | 18 | 17 | 16 | 16 |
| Zlonín | 3 | 6 | 9 | 11 | 15 | 16 | 16 | 16 | 15 |
| Celkem | 49 | 85 | 86 | 79 | 92 | 90 | 86 | 83 | 81 |

Zdroj: výpočet Výzkumy Soukup

Tab. č. 36 Počet žáků v ZŠ Líbeznice / Pan. Břežany a vývoj počtu dětí ve věku 6 – 10 let

| | Aktuální počet v ZŠ Líb. | 2016 | 2017 | 2019 | 2021 | 2023 | 2025 | 2027 | 2029 |
|---------------------|---------------------------------|-------------|-------------|-------------|-------------|-------------|-------------|-------------|-------------|
| Bašť | 104 | 186 | 205 | 212 | 213 | 216 | 213 | 206 | 199 |
| Klíčany | 0 | 38 | 37 | 27 | 24 | 27 | 29 | 28 | 26 |
| Pan. Břežany | 32 | 40 | 41 | 41 | 41 | 42 | 45 | 40 | 39 |
| Předboj | 41 | 81 | 92 | 99 | 101 | 95 | 92 | 87 | 84 |
| Zlonín | 9 | 27 | 34 | 49 | 67 | 78 | 83 | 84 | 83 |
| Celkem | 186 | 372 | 409 | 427 | 447 | 459 | 461 | 446 | 431 |

Zdroj: výpočet Výzkumy Soukup

Závěr – první stupeň:

Z výsledků prognózy vyplývá, že v příštích 15 letech bude ve vybraných obcích dorůstat do věku 6 let okolo 80 dětí. Aktuálně to bylo 85 dětí, z toho ZŠ Líbeznice navštěvuje 40 a ZŠ Panenské Břežany cca 9 dětí. Zbytek dojíždí jinam. To znamená, že pokud by všechny děti v oblasti navštěvovaly místní školy, připadá na uvažovanou ZŠ v Bašti 1 třída na ročník, aniž by zároveň došlo k poklesu počtu dětí na ZŠ Líbeznice a Břežany. Čistě v Bašti bude dorůstat do věku školní docházky cca 40 dětí. Bohužel atraktivitu nové školy nelze nijak předpovědět.

Tab. č. 37 Počet žáků ZŠ Líbeznice a vývoj počtu dětí ve věku 11 let

| | <i>Aktuální počet v ZŠ Líb.</i> | 2016 | 2017 | 2019 | 2021 | 2023 | 2025 | 2027 | 2029 |
|----------------------------------|---------------------------------|-----------|-----------|-----------|-----------|-----------|-----------|-----------|-----------|
| Bašť | 10 | 25 | 27 | 44 | 46 | 42 | 47 | 46 | 44 |
| Klíčany | 0 | 4 | 6 | 10 | 7 | 5 | 5 | 7 | 6 |
| Pan. Břežany | 0 | 6 | 8 | 7 | 10 | 8 | 8 | 9 | 8 |
| Předboj | 9 | 17 | 13 | 18 | 21 | 21 | 21 | 20 | 19 |
| Zlonín | 1 | 4 | 4 | 7 | 9 | 13 | 17 | 17 | 18 |
| Celkem | 20 | 56 | 57 | 86 | 93 | 89 | 97 | 98 | 94 |
| Odhad bez víceletých gym. | - | 39 | 40 | 60 | 65 | 62 | 68 | 67 | 66 |

Zdroj: výpočet Výzkumy Soukup

Tab. č. 38 Počet žáků ZŠ Líbeznice a vývoj počtu dětí ve věku 11 - 14 let

| | <i>Aktuální počet v ZŠ Líb.</i> | 2016 | 2017 | 2019 | 2021 | 2023 | 2025 | 2027 | 2029 |
|----------------------------------|---------------------------------|------------|------------|------------|------------|------------|------------|------------|------------|
| Bašť | 25 | 83 | 95 | 132 | 171 | 182 | 180 | 183 | 182 |
| Klíčany | 0 | 16 | 16 | 30 | 33 | 23 | 19 | 22 | 24 |
| Pan. Břežany | 0 | 21 | 23 | 28 | 34 | 36 | 31 | 35 | 38 |
| Předboj | 24 | 46 | 51 | 65 | 74 | 85 | 86 | 81 | 79 |
| Zlonín | 4 | 15 | 18 | 25 | 33 | 43 | 57 | 66 | 70 |
| Celkem | 53 | 182 | 203 | 281 | 346 | 369 | 373 | 387 | 393 |
| Odhad bez víceletých gym. | - | 127 | 142 | 197 | 242 | 258 | 261 | 271 | 275 |

Zdroj: výpočet Výzkumy Soukup

Závěr – Druhý stupeň:

V roce 2016 žilo ve vybraných obcích 56 jedenáctiletých dětí, z toho 20 navštěvovalo ZŠ Líbeznice. Pokud by 30 % dětí odcházelo na víceletá gymnázia, bude ZŠ nadále navštěvovat cca 40 žáků. Z toho 20 dochází na ZŠ Líbeznice, 20 žáků jinam. Do jiných ZŠ tak dojíždí 35 % místních dětí ve věku 11 let.

Do budoucna vzroste počet 11 letých dětí.

Doporučení

Kapacity případné nové školy doporučujeme úzce konzultovat s obcí Líbeznice.

7. Seznam tabulek a grafů

Seznam tabulek:

| | |
|---|----|
| Tab. č. 1 Celkový počet obyvatel v obcích ve spádovém území, 2015..... | 9 |
| Tab. č. 2 Věková struktura obyvatel s hlášeným a obvyklým místem pobytu ve spádovém území..... | 10 |
| Tab. č. 3 Porovnání počtu obyvatel s hlášeným a obvyklým místem pobytu | 11 |
| Tab. č. 4 Vývoj počtu obyvatel sledovaných obcí | 12 |
| Tab. č. 5 Srovnání věkového složení obyvatelstva, 2015 | 14 |
| Tab. č. 6 Pohyb obyvatel, celé spádové území, 2001 - 2015 | 15 |
| Tab. č. 7 Relativní pohyb obyvatel dle obcí | 16 |
| Tab. č. 8 Úhrnná plodnost*..... | 18 |
| Tab. č. 9 Varianty vývoje úhrnné plodnosti použité v prognóze | 18 |
| Tab. č. 10 Střední délka života při narození, Středočeský kraj v roce 2012 - 2013..... | 20 |
| Tab. č. 11 Minulá bytová výstavba..... | 21 |
| Tab. č. 12 Shrnutí podmínek budoucího vývoje v jednotlivých obcích | 22 |
| Tab. č. 13 Parametry budoucí migrace pro roky 2016 – 2030, spádové území..... | 23 |
| Tab. č. 14 Parametry budoucí migrace pro roky 2016 – 2030, střední varianta ZŠ Bašť..... | 24 |
| Tab. č. 15 Věková struktura migrace – Středočeský kraj, obce do 2,5 tis. obyvatel, průměr za roky 2013 - 2014 | 25 |
| Tab. č. 16 Vývoj počtu obyvatel obcí – střední varianta | 26 |
| Tab. č. 17 Vývoj počtu dětí ve věku 0-2 roky – střední varianta dle obcí | 27 |
| Tab. č. 18 Vývoj počtu dětí ve věku 3 - 5 let – střední varianta dle obcí | 28 |
| Tab. č. 19 Vývoj počtu dětí ve věku 6 - 10 let – střední varianta dle obcí | 29 |
| Tab. č. 20 Vývoj počtu dětí ve věku 6 let – střední varianta dle obcí | 30 |
| Tab. č. 21 Vývoj počtu dětí ve věku 11 – 14 let – střední varianta dle obcí | 31 |
| Tab. č. 22 Vývoj počtu dětí ve věku 11 let – střední varianta dle obcí | 32 |
| Tab. č. 23 Vývoj počtu obyvatel ve věku 15 – 25 let – střední varianta dle obcí..... | 33 |
| Tab. č. 24 Vývoj počtu obyvatel ve věku 26 - 40 let – střední var. dle obcí..... | 34 |
| Tab. č. 25 Vývoj počtu obyvatel ve věku 41 – 64 let – střední var. dle obcí | 35 |
| Tab. č. 26 Vývoj počtu obyvatel starších 65 let – střední varianta dle obcí..... | 36 |
| Tab. č. 27 Vývoj počtu obyvatel starších 80 let – střední varianta dle obcí..... | 37 |
| Tab. č. 28 Kapacita MŠ ve spádovém území k 1. 9. 2016 | 38 |
| Tab. č. 29 Porovnání počtu zájemců o MŠ a počtu dětí s hlášeným pobytem | 39 |
| Tab. č. 30 Vývoj počtu dětí ve věku 3 - 5 let – střední varianta dle obcí | 40 |
| Tab. č. 31 Kapacita ZŠ ve spádovém území dle obcí | 41 |
| Tab. č. 32 Porovnání počtu žáků a počtu dětí s hlášeným pobytem, školní rok 2016/17..... | 42 |
| Tab. č. 33 Porovnání počtu žáků a počtu dětí s hlášeným pobytem dle obcí, průměr za školní roky 2015/16 a 2016/17 | 43 |
| Tab. č. 34 Parametry plánované kapacity ZŠ Líbeznice (index návštěvnosti) | 43 |
| Tab. č. 35 Počet žáků v ZŠ Líbeznice / Pan. Břežany a vývoj počtu dětí ve věku 6 let..... | 45 |
| Tab. č. 36 Počet žáků v ZŠ Líbeznice / Pan. Břežany a vývoj počtu dětí ve věku 6 – 10 let | 45 |
| Tab. č. 37 Počet žáků ZŠ Líbeznice a vývoj počtu dětí ve věku 11 let..... | 46 |
| Tab. č. 38 Počet žáků ZŠ Líbeznice a vývoj počtu dětí ve věku 11 - 14 let | 46 |

Seznam grafů:

| | |
|---|----|
| Graf č. 1 Vývoj počtu obyvatel s hlášeným trvalým pobytem | 12 |
| Graf č. 2 Věková struktura obyvatel spádového území * a Středočeského kraje, 31.12.2015 | 13 |
| Graf č. 3 Míry plodnosti podle věku matky | 19 |
| Graf č. 4 Přírůstek stěhování, pozorovaný v letech 2006 – 2015, a prognózovaný..... | 24 |
| Graf č. 5 Vývoj počtu obyvatel dle 3 prognostických modelů – spádové území | 26 |
| Graf č. 6 Vývoj počtu dětí ve věku 0 - 2 roky – spádové území | 27 |
| Graf č. 7 Vývoj počtu dětí ve věku 3 - 5 let – spádové území | 28 |
| Graf č. 8 Vývoj počtu dětí ve věku 6 - 10 let – spádové území | 29 |
| Graf č. 9 Vývoj počtu dětí ve věku 6 let – spádové území | 30 |
| Graf č. 10 Vývoj počtu dětí ve věku 11 - 14 let – spádové území..... | 31 |
| Graf č. 11 Vývoj počtu dětí ve věku 11 let – spádové území | 32 |
| Graf č. 12 Vývoj počtu obyvatel ve věku 15 - 25 let – spádové území | 33 |
| Graf č. 13 Vývoj počtu obyvatel ve věku 26 - 40 let – spádové území | 34 |
| Graf č. 14 Vývoj počtu obyvatel ve věku 41 - 64 let – spádové území | 35 |
| Graf č. 15 Vývoj počtu obyvatel starších 65 let – spádové území | 36 |
| Graf č. 16 Vývoj počtu obyvatel starších 80 let – spádové území | 37 |
| Graf č. 17 Porovnání počtu dětí ve věku 3-5 let a kapacity MŠ | 40 |
| Graf č. 18 Odhadovaný počet žáků ZŠ Líbeznice, střední varianta prognózy..... | 44 |

8. Zpracovatel studie



Společnost VÝZKUMY SOUKUP se zabývá návrhem, realizací a zpracováním marketingových, sociologických a demografických výzkumů. Již od samého počátku naší existence jsme si stanovili za základní principy naší práce kvalitu, spolehlivost a spokojenost klientů. Naším cílem je provádět prakticky využitelné výzkumy, nikoliv výzkum pro výzkum. Proto veškeré činnosti koncipujeme tak, aby přinášely zcela konkrétní doporučení pro naše klienty.

Tomáš Soukup



