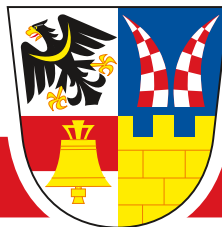


**OBEC BAŠŤ**

VĚDĚT VÍC.



PODZIM 2021

# ZPRAVODAJ



**Objekt U Oličů  
ožívá**

Více na straně 2

# OBJEKT U OLIČŮ ožívá

**L**etošní podzim nabízí optimističtější vyhlídky, a tak se činnost Komunitního centra opět obnovila. Nabídka kurzů je rozmanitá a zahrnuje opravdu široké věkové rozpětí. Od nejmenších, pro které přijíždí pravidelně mobilní hernička, až po seniory, kteří si mohou například zacvičit pod odborným dozorem lektorky. Přestože pohybové aktivity zatím v nabídce kurzů převládají, nejsou jedinými aktivitami Komunitního centra. Od října se mohou zájemci těšit i na ty vzdělávací. Domluvený je

kurz první pomoci se zaměřením na úrazy dětí do šesti let, kurzy z oblasti sociální prevence, kyberbezpečnosti nebo také kurzy pro děti s příhodným názvem „Pes, kamarád nebo šelma?“ Nabí-

V loňském roce jsme dokončili rekonstrukci objektu U Oličů a činnost Komunitního centra obce Bašť se mohla naplno rozjet. Aktivity pořádané v centru však přerušila pandemie nemoci COVID-19 a místo rozšiřování služeb došlo k zastavení téměř všech činností. Jedinou službou, která byla i po dobu pandemie v provozu, bylo základní sociální poradenství, které zajišťuje mratínská společnost ANTONIA senior services s.r.o.



ku vzdělávání budeme i nadále rozšiřovat či se vracet k úspěšným kurzům.

A co Vám vlastně nabízí již zmíněné Základní sociální poradenství? Jde o poskytování informací o nárocích, službách a možnostech, které mohou vyřešit nebo zmírnit obtížnou situaci člověka. Poskytované informace vyplývají ze systému sociální ochrany občana, k němuž patří pojištění, podpora, pomoc, nebo ze systé-



mu, který zajišťuje zaměstnanost. Cílem rozvinutého sociálního poradenství je poskytovat informace co nejbližší bydlišti nebo pracovišti, případně zařízení, v němž se člověk nachází. Základní sociální poradenství je poskytované zdarma. Jeho součástí je i zprostředkování další potřebné odborné

pomoci. Ta už ale může podléhat zpoplatnění. S žádostí o radu v nelehké životní situaci se můžete obrátit na kontaktní osobu společnosti ANTONIA senior services každé úterý od 17:00 do 19:00 hodin v prostorách kanceláře Komunitního centra Bašť. Není potřeba se nijak objednávat.

## Nájemce komerčních prostor U Oličů

Zastupitelstvo na svém jednání dne 10. 08. 2021 rozhodlo o pronájmu prostor novému zájemci. Po několika neúspěšných kolech výběrového řízení to opět vypadá, že bude zprovozněna i poslední část objektu. Těšit se můžeme na novou kavárnu a kosmetiku, manikúru a podobně. Prostory kuchyně budou sloužit pro přípravu jídla určeného pro rozvoz. Prostory musí nový nájemce stavebně dokončit a kolaudovat pro provoz. V době uzávěrky tohoto čísla Zpravodaje nebyl ještě termín otevření známý. ■



## Zapište si do diáře

**14. října 2021 od 19:15 hodin** v Komunitním centru Bašť, Dlouhá 52. Cestovatelská přednáška: **COOKOVY OSTROVY** vstupné 100,- Kč, platba na místě v hotovosti



## Na jaké zajímavé akce se můžete těšit?

Postupně je rozšiřujeme.

Přehled všech kroužků, přednášek a kurzů si můžete prohlédnout na naší webové stránce: [www.kcbast.cz](http://www.kcbast.cz).

### KROUŽKY PRO DĚTI

#### BABY BALET A RYTMIKA

**PONDĚLÍ 17:00 - 18:00 HOD v malém sále KC Bašť**

V kurzu se děti seznámí se základy baletu a naučí se na lidové a dětské písničky spojovat kroky do jednoduchých choreografií. Důraz je kladen na správné držení těla, což se v dospělosti projeví sebevědomou sebezprezentací a uměním krásně "nést" své tělo. Součástí kurzu je vystoupení pro rodiče a přátele – před Vánocemi a koncem školního roku. **Kurz je určen dětem od 3 do 6 let.** První lekce je 13.9.2021. Přihlašovat se můžete u Markéty Konupčíkové na Fit je Šik: fitjesik@seznam.cz, www.fitjesik.cz, 737 446 345 Sledujte i můj facebook: Fit je Šik

#### BALET A MODERN DANCE

**ÚTERÝ 17:00 - 18:00 HOD v malém sále KC Bašť**

V kurzu děti zdokonalují základy baletu, učí se modern dance a taneční improvizaci. Moderní výrazový tanec je tanec určený pro divadelní scénu, ale hlavně pro radost a umění práce s vlastním tělem. Nemá žádná striktní pravidla ani omezení. Cílem lekcí je rozvoj všetranné zdatnosti těla (jak po stránce fyzické kondice, tak po stránce flexibility) a radosti z pohybu. Děti si zlepšují pružnost, sílu těla, plastiku pohybu, vytrvalost, získávají pevnou postavu. Rozvinou si hudební sluch, citění rytmu, koordinaci pohybu a schopnost ovládat své tělo. Součástí kurzu je vystoupení pro rodiče a přátele – před Vánocemi a koncem školního roku. **Kurz je určen dětem od 7 do 12 let.** První lekce je 14.9.2021. Přihlašovat se můžete u Markéty Konupčíkové na Fit je Šik: fitjesik@seznam.cz, www.fitjesik.cz, 737 446 345 Sledujte i můj facebook: Fit je Šik

#### MOBILNÍ HERNÍČKA

**PONDĚLÍ 9:00 - 12:00 HOD v malém sále KC Bašť**

Je určena nejmenším dětem za doprovodu rodičů. Službu herničky "na kolečka" provozuje Brandýský Matýsek z.s. Pro děti je připravené tvoření, herní prvky, skákací hrad a hračky. Cena za jedno dítě na celé dopoledne je 70 Kč, pro sourozence 60 Kč. Přihlášení předem není nutné.

#### FITDANCE

**PONDĚLÍ 15:30 - 16:30 HOD v malém sále KC Bašť**

FitDance je aerobní cvičení, ve kterém budou děti získávat fyzickou a psychickou kondici, zlepšovat motoriku a lépe se začleňovat do kolektivu. Různé hudební a taneční styly a krokové variace za doprovodu moderních a rytmických písniček propojí sport, pohyb a zábavu v jedno. Cílem je, aby si děti kroužek maximálně užily a z každé hodiny odcházely s dobrou náladou a těšily se na další. Kroužek je ideální jak pro začátečníky, tak i pokročilé ve věku 3,5 až 7 let. První lekce proběhne 6.9.2021. Přihlašovat se můžete u lektora Pavla Bouce na tel. 773 210 420, pobofit@seznam.cz. Videá, ukázky z kroužku najdete na FB Fit Dance Pavel

#### HÝBÁNKY PRO DĚTI

**PÁTEK 9:30 - 10:30 HOD v malém sále KC Bašť**

Kurz mohou navštěvovat rodiče s dětmi od 1,5 roku do 3,5 let. S dětmi sportujeme, vytváříme, tancujeme, učíme zapojit s krtečkem děti do kolektivu. Ukázková hodina je zdarma a proběhne 10.9.2021. Přihlášení u lektorky Martyiny Mackové, tel. 736 473 427, martinamackova@tvavyzva.cz

#### NAKROČENO K ZDRAVÉ NOZE

**18.9.2021, 9 - 12 hodin, malý sál KC**

Hallux valgus (vbočený palec), plochonoží (podélné, příčné), vpadlé kotníky, bolest chodidel, kolen, kyčlí. Pokud vám jsou tyto pojmy povědomé, resp. je prožíváte na vlastní kůži, měli byste si na cvičební workshop Nakročeno k zdravé noze rozhodně udělat čas. Během dvou (maximálně tří:)) hodin vás seznámím se základními cviky, které vedou ke korekci výše uvedených problémů. K cvičení používám různé pomůcky, z nichž některé máte běžně ve své domácnosti. Noha je ale naše základna, proto si zaslouží náležitou pozornost. Už po pár dnech domácího cvičení budete mít pocit lehčího kroku v chůzi i běhu, snáze dosáhnete napřímení páteře, pozitivně ovlivníte pánevní dno (jak ženy, tak muži). Přihlašování bude spuštěno na konci srpna.

### KROUŽKY PRO DOSPĚLÉ

#### TABATA & FIT DANCE

**PONDĚLÍ, STŘEDA 18:30 - 19:30 HOD v malém sále KC Bašť**

Mé lekce nejsou jen o pohybu! Jsou o našem celkovém psychickém a fyzickém wellness. Cvičení formou TABATY je jednou z nejlepších cest, jak se prostřednictvím pohybu zbavit tuku. Ženy zcela jistě potěší, že tělo spaluje ještě 48 hodin po zátěži. TABATA je cvičení zaměřené na vysoký a intenzivní výkon ve velmi krátkém čase. Budete spokojeni s nárůstem výkonnosti, zrychlení Vašeho metabolismu, zpevní se Vám postava a zaručeně se pobavíte. No a FIT DANCE je v mém podání nekonečnou nálož tance ve spojení s posilováním a zapojením všech možných svalů a částí těla. Součástí každé lekce je závěrečná vonná terapie, uvolnění fascií, rady ke stravě a osobnímu wellness. První lekce je 13.9.2021. Přihlašovat se můžete u Markéty Konupčíkové na Fit je Šik: fitjesik@seznam.cz, www.fitjesik.cz, 737 446 345 Sledujte i můj facebook: Fit je Šik

#### KRUHOVÝ TRÉNINK

**ÚTERÝ A ČTVRTEK 18:00 - 19:00 HOD ve velkém sále KC Bašť**

Od září roku 2020 jsme rozjeli kruhové tréninky v komunitním centru Bášt pod vedením Petra Mišnera. Těšit se můžete na pestré tréninky doprovázené hudbou, zahrnující posilování s vlastní vahou těla či s jednoduchými pomůckami a kardia. Cvičení je určeno jak pro zkušené sportovce, tak pro úplně začátečníky. Od května do září probíhají kruháče na umělce u fotbalového hřiště. Přihlašovat se můžete ve facebookové skupině Kruhové Tréninky - Bašť. Cena jedné lekce je 100,-. Těšíme se na vás!"

#### KURZ FIT PO PORODU

**ÚTERÝ 10:00 - 11:00 HOD v malém sále KC Bašť**

Kurz trvající 10 týdnů je určen všem ženám po porodu. Je jedno, zda od narození posledního dítěte uběhlo 6 týdnů nebo 20 let. Pokud vaše břicho ráno vypadá ještě v pořádku, ale po celém dni jako v 5. měsíci, trpíte lehkou nebo i těžší inkontinencí, bolesti zad, kyčlí nebo nohou jsou váš denní chleba, je kurz určen právě vám. V deseti po sobě jdoucích lekcích se učíme správnému držení těla, dechu, aktivaci hlubokého stabilizačního systému. Z každé hodiny si klientky odnáší domácí úkoly na následující týden. Zlepšení stavu je závislé na pravidelnosti a intenzitě domácího cvičení. Přítomnost dětí (do 4 let) je během lekcí možná. Přihlašování bude možné od druhé půlky srpna. První lekce proběhne 14.9.2021. Přihlašování mailem: hanka.kmetova@gmail.com nebo tel 725767801.

#### CVIČENÍ PRO SENIORY

**PÁTEK 8:30 - 9:30 HOD v malém sále KC Bašť**

Cvičení pro seniory a další, kteří se chtějí protáhnout, cítit se fajn, vyrazit mezi lidi. Hodina v kruhu příjemné společnosti. Ukázková hodina je zdarma a proběhne 10.9.2021. Přihlášení u lektorky Martyiny Mackové, tel. 736 473 427, martinamackova@tvavyzva.cz

#### ZDRAVA ZÁDA & CORE

**PÁTEK 17:30 - 18:30 HOD v malém sále KC Bašť**

Lekce jsou určené všem osobám starším 12 let. Cvičení je sestaveno na základě několika pohybových terapeutických konceptů (DNS prof. Koláře, Spiraldynamik, pilates, zdravotní TV). Zaměřuji se v něm na správné držení těla, dechový stereotyp, na rozvinutí kloubní pohyblivosti, pružnosti těla a odstranění ztuhlosti, ale hlavně na posílení středu těla a vybudování silného a stabilního trupu. Každá lekce je odlišná i díky pomůckám, které velmi ráda využívám. Postupně vás seznámím se svými nejoblíbenějšími. Patří mezi ně Theraband, foam roller, pilates ring, overball a celá řada masážních ježků. První cvičení proběhne 17.9.2021. Přihlašování mailem: hanka.kmetova@gmail.com nebo tel 725767801.

#### KRESLENÍ PASTELKAMI HROU

**9 - 15 HOD, Domeček KC**

Vede Nikol Charvátová, autorka Portrétů zvířat  
Celodenní kurzy pro začátečníky i pokročilé. Určený pro každého, kdo by se rád naučil kreslit zvířata a dozvěděl se vše o kreslení pastelkami. Více informací ke kurzům včetně vypsání termínů se dozvíte [www.portretyvizvirat.cz](http://www.portretyvizvirat.cz)  
Jinak jsem připravené organizovat kurzy po předchozím objednání každou středu a jednu sobotu v měsíci.

# ROZŠÍŘENÍ ČISTIČKY ODPADNÍCH VOD

## u nás v Bašti

Stávající čistírna odpadních vod (ČOV) pro obec Bašť byla před patnácti lety rozšířena tak, aby ji mohlo využívat patnáct set obyvatel. Od té doby se ale populace v naší obci prakticky zdvojnásobila. Dnes je dle evidence provozovatele, kterým je VaK Zápy s.r.o., na veřejnou kanalizaci napojených neuvěřitelných 2 730 obyvatel. Zařízení proto nemůže plnit svou funkci dostatečně.



Odpadní vody jsou od jednotlivých nemovitostí odváděné splaškovou kanalizací. Dešťové vody se zasakují nebo jsou odváděné dešťovou kanalizací mimo ČOV. Celková délka splaškové kanalizace měří šestnáct kilometrů a je zakončená dvěma čerpacími stanicemi v Nové Bašti a u rybníka.

V loňském roce bylo na ČOV načerpaných v průměru 400 m<sup>3</sup>/den odpadní vody. Projektovaná kapacita zařízení je přitom pouze 260 m<sup>3</sup>/den.

Prioritou obce je vyřešit tento pro každého z nás nepříjemný problém. Z toho důvodu jsme vybrali v polovině roku 2018 projektanta, kterým je firma WATER DESIGN GROUP LTD odštěpný závod Praha, a byla zahájena projektová příprava. Projekt řeší rozšíření stávající kapacity ČOV z 1500 EO na 3500 EO.

Kapacita čističky ale není její jediným problémem. Tím druhým a stejně závažným nedostatkem jsou její pachové závady. Čistička stojí v blízkosti bytové zástavby a některá její zařízení, jako například česle a kalové hospodářství, mohou být zdrojem častého zápachu. Jen pro zajímavost v loňském roce bylo na česlích zachycených 1,1 tuny hrubých nečistot a z kalojemu bylo odvezených více než 2 000 m<sup>3</sup>

biologického kalu (což je jedna velká autocisterna o objemu 30 m<sup>3</sup> týdně).

## Máme řešení

Pro čištění odpadních vod jsme zvolili metodu s tajuplným názvem R-D-N technologie. Co to je a jak to funguje? Jednoduše a efektiv-

ně. Jde o moderní postup, kdy se z vody odstraňuje vedle organického znečištění i dusík a fosfor. Odstraňováním dusíku a zejména fosforu se následně ve vodoteči omezuje rozvoj řas a sinic. Základem čištění je směsná kultura mikroorganismů, takzvaný aktivovaný kal. Ten se pěstuje v nádržích.

Do nádrže N (nitrifikace) je pomocí dmychadel vhněný vzduch a dochází zde k oxidaci organických látek a amoniaku. V nádrži D (denitrifikace) se odstraňují nitráty a v nádrži R (regenerace), kam není přiváděná odpadní voda, kal doslova vyhledává a je vrácen zpět do procesu. Aktivační část je zakončená dosazovacími nádržemi, kde dojde k usazení kalu, ten se vrací do aktivace, nebo je jako přebytečný čerpaný do kalojemu. Odsazená vycištěná voda odtéká přes měření do vodoteče.

Odpachování bude zařízené tak, že česle a kontejner na shrabky na přítoku budou v zakrytém objektu a kalojem bude opatřený stříškou. Všechny objekty čističky budou propojené vzduchotechnickým potrubím, které bude zakončené odpachovacím biofiltrem. Filtrační lože tvoří speciální přírodní materiál s biologickým oživením, které rozkládá zachycené pachotvorné látky. Filtr bude umístěn mimo hlavní objekt u odtoku z ČOV.

Realizace projektu by měla proběhnout do poloviny příštího roku. Nejen, že dojde k významnému zlepšení kvality vody ve Zlonínském potoce, ale i vzduch kolem nás bude mnohem čistší.

Ing. Jan Jindra, CSc./VaK Zápy s.r.o. ■



# NOVÉ WEBOVÉ STRÁNKY OBCE

[www.obecbast.cz](http://www.obecbast.cz), to je adresa webových stránek naší obce. Na té nic měnit nebudeme. Co bychom ale rádi omladili, to jsou vlastní webové stránky. V současné podobě je provozujeme již dlouhou dobu a čas pro redesign se nachýlil. Do konce roku 2021 bychom tedy rádi spustili stránky nové.

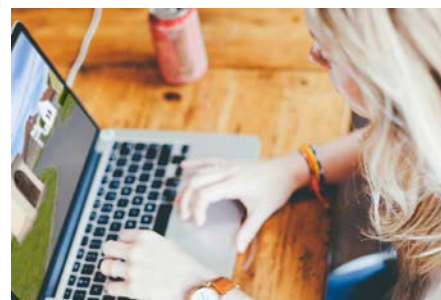
Stránky, které budou daleko přehlednější. Nebude potřeba po informacích doslova pátrat, ale budou logicky členěné a umístěné. V maximální možné míře bude využita navigace prostřednictvím odkazu „potřebuji vyřídit“. Za tímto

odkazem budou umístěné různé běžné situace občana, které musí nebo chce řešit. Z pohledu webových stránek obcí nejde o žádnou novinku, my to ale ještě nemáme.

Vedle nových webových stránek aktivujeme také mobilní aplikaci Obce Bašť. Přístup k informacím tak bude pro majitele takzvaných chytrých telefonů či tabletů ještě pohodlnější.

K jednomu z komunikačních způsobů v naší obci stále patří využívání rozhlasu. Čistota zvuku je ale závislá na několika faktorech, včetně počasí. Přestože společnost,

kteří zajišťuje servis, k nám pravidelně jezdí a rozhlas seřizuje, jsou místa v obci, kde mu není rozumět, nebo je slyšet velmi slabě. Od srpna je možné využít telefonní číslo 734 626 334, na kterém vám aktuální hlášení automaticky přehrajeme. ■



## PARLAMENTNÍ VOLBY 2021

**Volební místnost pro Parlamentní volby** bude opět na Obecním úřadě, tedy na adrese **Obecní 126**.

### Řádný termín voleb je 8. a 9. 10. 2021.

V případě, že bude na území ČR v platnosti Nouzový stav či protiepidemická pohotovost nebo jiný krizový stav pro snížení rizika pandemie, budou nad rámec standardních volebních místností také v provozu volební „drive-in“ a mobilní volební týmy organizované kraji (pro každé území bývalého okresu minimálně jeden tým). V takovém případě dále sledujte webové stránky Středočeského kraje [www.kr-stredocesky.cz](http://www.kr-stredocesky.cz).

V případě zájmu o vystavení voličského průkazu je potřeba žádost o vystavení doručit na Obecní úřad Bašť (platí pro občany trvalé hlášené v naší obci) nejpozději do 1. 10. v listinné podobě (s úředně ověřeným podpisem, či ověřeným elektronickým podpisem), respektive do 6. 10. do 16:00 osobně.



Úřad vydá voličský průkaz nejdříve patnáct dnů přede dnem voleb (23. září 2021). Předá jej osobně voliči nebo tomu, kdo má plnou moc s ověřeným podpisem voliče, nebo jej voliči zašle. Voličský průkaz lze na základě žádosti zaslat i na adresu zastupitelského úřadu, kde se volič rozhodl hlasovat. V tomto případě se stačí v den voleb dostavit na tento zastupitelský úřad, kde mu voličský průkaz předají a následně může volič přistoupit k hlasování.

Volič, který hlasuje na voličský průkaz, musí průkaz odevzdat okrskové volební komisi. Komise mu poté vydá prázdnou úřední obálku a sadu hlasovacích lístků.

Pokud se volič, kterému byl vydán voličský průkaz, rozhodne hlasovat ve „svém“ volebním okrsku, musí voličský průkaz rovněž odevzdat okrskové volební komisi. Jinak mu komise hlasování neumožní.

Pro informace o voličském průkazu a způsobu hlasování bylo pro potřeby článku čerpáno z [www.mvcr.cz/clanek/hlasovani-na-volicky-prukaz.aspx](http://www.mvcr.cz/clanek/hlasovani-na-volicky-prukaz.aspx). ■

## VÍTÁNÍ OBČÁNKŮ

Od posledního vítání občánků, které nám přerušila pandemie, jsme se rozrostli o desítky malých baštěrátek. Abychom je mohli u nás všechny slavnostně přivítat, potřebovali bychom znát skutečný zájem o akci.

Prosíme proto rodiče, aby své ratolesti oficiálně přihlásili na jejich první společenskou akci v životě, a to **Vítání občánků 2021**, nejpozději do **30. 9. 2021** prostřednictvím e-mailové adresy **ou@obecbast.cz**. Do e-mailu, prosíme, **uved'te celé jméno dítěte a datum narození**.

Samozřejmě počítáme i s účastí celé vaší široké rodiny, ale potřebujeme předem vědět, v jakém počtu se dostavíte. **Nezapomeňte proto napsat také odhadovaný počet osob doprovodu.**



# CHODNÍKY V OBCI

O bytové výstavbě v naší obci toho již bylo a jistě ještě bude řečeno mnoho. Jak je to však s propojováním jednotlivých částí obce, takzvanou prostupností? V některých oblastech se to již v minulosti podařilo. Řada chodníků již byla v minulosti zrekonstruovaná nebo nově vystavěná. Stále nám ale zbývají místa, na která se musíme zaměřit. Jedním z nich je například ulice Předbojská. Chodník zcela chybí. Šířkové poměry silnice jeho výstavbu příliš neumožňují, ale i tak jsme vstoupili do jednání dopravním inženýrem, abychom se pokusili řešení přesto najít. Je zřejmé, že nepůjde o chodník v normové šíři, ale bezpečný pohyb chodců je potřeba zajistit.

Podobně jako ulice Předbojská je na tom část ulice Hlavní, a to v úseku od cyklostezky okolo kapličky směrem do obce. I zde je místo, kde bude pro řešení bezpečného pohybu chodců potřeba použít poměrně značnou dávku

kreativity. Pro tento úsek již sice návrh dokumentace existuje, ale bude na něm ještě potřeba zapracovat, tedy spíše vytvořit zřejmě dokumentaci zcela novou, která bude zohledňovat skutečný stav místa a požadavky vlastníků potenciálně dotčených pozemků.

V jiných částech obce si již občané pomohli svépomocí, jako je tomu například u propojení ulic Přípotoční a K Potoku. Obec oslovila vlastníky dotčených pozemků, ale dosud nemáme souhlas s výstavbou od všech vlastníků. Po získání souhlasů či podmínek souhlasů bychom rádi provizorní lávku nahradili mostkem, který umožní bezpečný pohyb chodců včetně dětských kočárků. ■



**PARNÍ ČIŠTĚNÍ A TEPOVÁNÍ**

**LEŠTĚNÍ LAKU**

**APLIKACE KERAMIKY**

**PNEUSERVIS**

**VÝMĚNA AUTOSKEL**



Vše na jedné adrese:  
Antonína Judytky 866 Líbeznice

**WELLNESSCARS**



**PNEUSERVIS**

VÝMĚNA AUTOSKEL



+420 722 112 381  
[www.wellnesscars.cz](http://www.wellnesscars.cz)

# PROČ JE DŮLEŽITÉ, KDE MÁM TRVALÉ BYDLIŠTĚ ČI SÍDLO FIRMY

Není žádné tajemství, že příjmy krajů, měst a obcí jsou tvořené převážně takzvaným Rozpočtovým určením daní, tedy příjmem z daňových výnosů státu. Celý proces je pak upravený zejména zákonem č. 243/2000 Sb., o rozpočtovém určením výnosů některých daní územním samosprávným celkům a některým státním fondům, ve znění pozdějších předpisů.

Základem pro výpočet nároku obce nebo kraje je **100 % celostátního hrubého výnosu jednotlivých typů daní s výjimkou daně z příjmů právnických osob**, u které je základ snížený o daň z příjmů právnických osob (mimo daně z příjmů právnických osob vybírané srážkou podle zvláštní sazby), **kdy je poplatníkem sama obec nebo kraj.**

Podle zákona o rozpočtovém určením daní se od 1. 1. 2021 rozděluje:

- **krajům 9,78 %** a dle přepočteného procentního podílu **obcím 25,84 % z celostátního hrubého výnosu daně z přidané hodnoty.**
- **krajům 9,78 %** a dle přepočteného procentního podílu **obcím 25,84 % z celostátního hrubého výnosu daní z příjmů**, kterými jsou:
  - **daň z příjmů fyzických osob ze závislé činnosti**, (mimo daň z příjmů fyzických osob vybírané srážkou podle zvláštní sazby),
  - **daň z příjmů fyzických osob** vybírané srážkou podle zvláštní sazby,
  - **daň z příjmů fyzických osob** včetně výnosu záloh poplatníka v paušálním režimu na daň z příjmů fyzických osob a daně z příjmů fyzických osob, která je rovna paušální dani,
  - **daň z příjmů právnických osob** včetně daně z příjmů právnických osob vybírané srážkou podle zvláštní sazby.

- **obcím 1,5 % z celostátního hrubého výnosu daně z příjmů fyzických osob ze závislé činnosti** (mimo daň z příjmů fyzických osob vybírané srážkou podle zvláštní sazby) rozdělený dle přepočteného počtu zaměstnanců.

Daňovým příjmem rozpočtů obcí je také **100 % výnosu daně z nemovitých věcí**, které se nachází na území dané obce.

**Příslušný podíl z výnosů daní se tedy započítává té obcí, kde má fyzická osoba trvalý pobyt, respektive Právnická osoba sídlo.**

Trvale hlášených osob v naší obci bylo na počátku minulého roku 2816. Skutečný počet osob, které

ale v naší obci bydlí, je zcela jistě vyšší. Se změnou trvalého pobytu samozřejmě souvisí i výměna osobních dokladů. Změna sídla firmy může být finančně a časově náročnější. Přesto bychom chtěli vyzvat každého občana, který v Bašti bydlí a nemá zde trvalý pobyt, aby tuto změnu zvážil.

O podobnou úvahu prosíme i majitele právnických osob, tedy firem, zda by změnu sídla do obce nezvážili. Na daňovém příjmu obce by to bylo zcela jistě znát.

**Více na straně příjmů obce, znamená více v rozvoji a údržbě obce.**

Zdroj informací:  
[www.financnisprava.cz](http://www.financnisprava.cz)







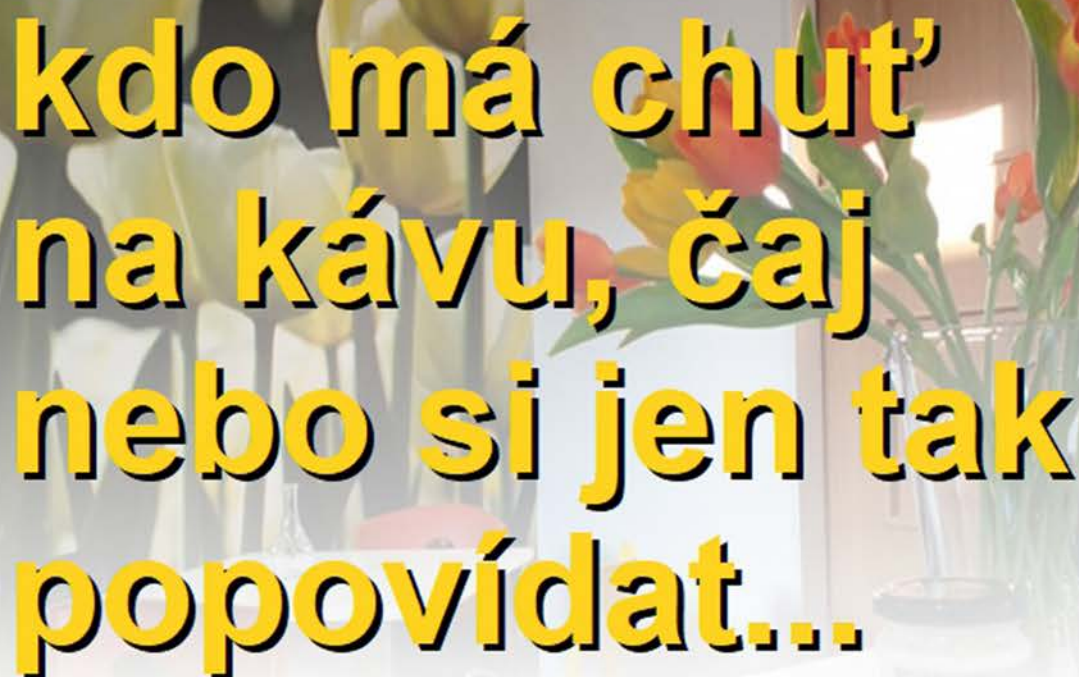
# Otevřeno pro každého

**Kontaktní místo pro seniory v Líbeznicích**

**Mělnická 275 (vchod vedle České pošty), Líbeznice**

**Pondělí 9 - 12    13 - 16.30**

**Čtvrtek 9 - 12    13 - 16.30**



**kdo má chuť  
na kávu, čaj  
nebo si jen tak  
popovídat...**

# URBAN CHALLENGE



**WORKOUT**  
**9:30-11:30**

**HEROES**  
**12:30**



**KIDS**  
**13:00-14:00**

turnaj

**NOHEJBAL 14:00**



**BAŠŤ 16. 10. 2021**

[www.urbanchallenge.cz](http://www.urbanchallenge.cz)



# DOTAČNÍ PROJEKTY OBCE

## – CO VYŠLO A CO NEVYŠLO

V minulém čísle jsme představili projekty, na které obec žádala o dotaci. Dotace nám byla přiznaná na projekt Street workout a parkour, který tak rozšířil nabídku pro aktivní odpočinek. Hřiště, které je oproti plánům o 10 m<sup>2</sup> větší, bylo spolufinancováno Ministerstvem pro místní rozvoj ČR.

Naopak dotace, a to z důvodu nedostatečné finanční alokace, nám nebyla přiznaná na výstavbu nové budovy Mateřské školy. Podle výkazu výměr zpracovaného na základě studie se měly celkové

náklady na kontejnerovou budovu o kapacitě 48 dětí pohybovat do 16 milionů Kč bez DPH. Tato cena nezahrnuje náklady na vnitřní vybavení.



## Zajištění kapacit MATEŘSKÉ ŠKOLY

Pro školní rok 2021/2022 tedy pokračujeme ve spolupráci s Mateřskou školou MAMA s.r.o. Náklady na externí zajištění kapacity se pohybují přibližně mezi 1 a 1,5 milionu Kč za školní rok. Pokud bychom tedy předpokládali celkové náklady na výstavbu nové budovy MŠ porovnali s externím zajištěním kapacity, kdy skutečný převis poptávky nad současnou

kapacitou MŠ Bašť je 13 dětí (š. r. 2021/2022), respektive 22 dětí (š. r. 2020/2021), zajistí tento způsob místo jednorázové platby za výstavbu kapacitu na více než deset let. Pokud by obec v budoucnu dotaci na výstavbu budovy MŠ získala, poměr se samozřejmě změní. Ovšem nová budova bude také generovat další náklady. Provozní výdaje obce, reprezentované

provozním příspěvkem z rozpočtu obce, by vzrostly o více než 800 tisíc korun ročně. Pro současnou situaci a poptávku je tedy spolupráce poměrně efektivní model zajištění celkové kapacity MŠ.

Dosud platná demografická studie zpracovaná v srpnu 2019 předpokládala kulminaci počtu dětí v letech 2021 a 2022, tedy nyní. V dalších letech by celkový počet dětí ve věku tří až pěti let měl dále klesat, a to až na úroveň, kdy například v roce 2027 by měl podle studie být celkový počet dětí v tomto věkovém intervalu 112. Rozdíl mezi současnou rejstříkovou kapacitou MŠ Bašť (98 dětí) je tedy nižší, než je kapacita jedné třídy. Z toho jednoznačně vyplývá, při předpokladu stále se snižující výstavby v naší obci, že výstavba nové budovy MŠ je z dlouhodobého pohledu neefektivní, a to obzvláště, měla-li by být financována z vlastních zdrojů.



K plánu výstavby nové budovy MŠ se vrátíme opět v následujícím roce. Porovnání skutečného vývoje s predikcí ukáže směr dalšího uvažování.

# FOTOGRAFICKÝ VÝLET DO ZEMĚ TRPASLÍKŮ

Není potřeba žádné složité vybavení, jen trocha přemýšlení. Pak není nic snazšího než zavřít kamaráda do obyčejné zavařovací sklenice, rozbít luxusní mercedes běžným kladívkem nebo holýma rukama chytit letadlo v letu. Stačí se na všechno podívat z té správné perspektivy – přesněji řečeno ze zdůrazněné perspektivy.

Při prohlížení výsledků následujícího fotografického experimentu si budete připadat jako Guliver v zemi Liliputu, kde žijí samí trpaslíci. Celý vtíp našeho triku se skrývá v tom, jak naaranžujete fotografované předměty nebo osoby vůči fotoaparátu. Celé to funguje stejně jako při běžném pohledu na věci kolem nás. To, co je blízko, se nám zdá být velké, i kdyby to byla jen třeba květina v květináči na vltavském nábřeží. Předměty daleko v pozadí budou v porovnání s těmi v popředí vypadat titěrně navzdory tomu, že se shodou okolností

jedná o největší hradní komplex na celém světě, tedy Pražský hrad.

Postavte tedy něco menšího blíž k objektivu a velký předmět o několik metrů dále, a na fotografii získáte zdánlivě nelogické a nemožné velikostní poměry obou součástí fotografované scény. Ale pozor – úspěch tohoto klamu závisí na pečlivém aranžování. Na fotografii to musí vypadat, že spolu oba předměty interagují naprosto přirozeně, jako by byly v jedné rovině. Neměly by mezi nimi tedy být nepřirozené pohledové mezery a jiné nezdoby.

## Vystřelte si z kamaráda

Skvěle funguje, když si jako jeden z fotografovaných předmětů vyberete nějakého člověka, a to hned ze dvou důvodů. Zaprvé není nic lepšího než si udělat legraci z bližního, a zadruhé je pro náš mozek lidská postava přirozeným měřítkem velikosti věcí kolem. Už od narození neustále porovnává, co je větší nebo menší než my sami, takže ho velikostní nesrovnalosti na snímku přímo praští do očí.

Voilà – kouzelnický trik je tedy prozrazený. Přesto to všechno není až tak jednoduché, jak se teď zdá. Předně nedělá dobrotu, když si jako druhý předmět, který naaranžujeme blízko k fotoaparátu, vybereme něco hodně malého – třeba figurku z lega nebo malého „angličáka“, tedy modýlek auta. Aby taková rekvizita vypadala na snímku dost velká, museli bychom ji postavit před objektiv opravdu blízko. Když na ni pak zaostříme, kamarád v pozadí se velmi pravděpodobně rozplyne v mlze neostrosti.

Proč? Při zaostření objektivu na blízko se octne daleko za hranicí hloubky ostrosti. To je rozmezí



vzdáleností, ve kterých když se předmět nachází, zobrazí se na snímku ostře. Všechno, co je mimo tuto zónu, bude rozmazané. Pokud chceme mít ostré věci vpředu i vzadu, je nejlepší ostřit přibližně dva metry od objektivu nebo dále. Proto se pro kompozice se zdůrazněnou perspektivou (anglicky Forced Perspective – pro snadné vyhledávání na internetu kvůli inspiraci) hodí běžné předměty denní potřeby, třeba PET lahve s nápoji, fotbalové či jiné míče, velké hrnky, větší dílenské nářadí a podobně.

## Jak na hloubku ostrosti

Hloubka ostrosti je jedním z nejúžasnějších nástrojů fotografa. Různým nastavením fotoaparátu můžeme způsobit, že je buď malá, nebo mnohem větší – tedy

že ostrých předmětů na fotce bude opravdu hodně. Což je přesně to, co teď chceme. První věcí je používat při focení běžný základní objektiv a ne teleobjektiv (nebo v případě kompaktních přístrojů nemít moc „vyzoomováno“). Velká ohnisková vzdálenost objektivu totiž hloubku ostrosti snižuje.

Dalším krokem je objektiv hodně zaclonit – tedy nastavit na fotoaparátu vysoké clonové číslo. Většinou se však nevyplácí clonit na úplné maximum, které objektiv dovolí. Když totiž clonu moc zavřeme, její otvor bude velmi malý. Když jím pak bude procházet světlo, začne trochu „zlobit“. Bude se chovat jako při průchodu štěrbinou, kdy se paprsky na hranách štěrbinou ohýbají. Světlo tedy svítí tak trochu „za roh“, tedy i do míst za štěrbinou. Pro fotografii to má neblahý důsledek. Všechno na snímku bude rozo-

střené, i když budeme mít zaostřeno správně. U běžných objektivů tedy cloňte na hodnotu 16, maximálně 18. Dvojku na prvním místě hodnoty nechte radši spat.

A poslední poznámka – když clonu hodně zavřete, bude fotoaparátu trvat poměrně dlouho, než „posbírá“ dost světla na to, aby výsledný snímek nebyl moc tmavý. Pokud budete fotografovat z ruky, zvýšte citlivost ISO tak, abyste získali expoziční dobu 1/60 sekundy nebo kratší. Vysoké ISO však znamená zrnitou fotografii. Pokud se tomu chcete vyhnout, postavte fotoaparát na stativ a fotografujte na delší čas se samospouští. V takovém případě však musíte předmět v popředí umístit tak, aby se během expozice ani nehnul, a poprosit kamaráda, aby při focení zůstal vteřinku či dvě nehybně stát. ■

NOVINKA

## FOTOKURZ S MICHAЕLEM FOKTEM

„Každý je převlečený fotograf“ přímo u nás v Bašti v sobotu 2. a 16. října 2021 od 13:00 hodin. Kurz je určený pro malou skupinku začátečníků a mírně pokročilých. Kapacita max. 8 osob. Sraz před Komunitním centrem Bašť, Dlouhá 52.

Vše o náplni kurzu si přečtete na [www.kcbast.cz](http://www.kcbast.cz). Přivítejme společně podzim v Bašti.

Přihlašte se přímo u lektora na mailu: [foto@individualnifotokurzy.cz](mailto:foto@individualnifotokurzy.cz) nebo na telefonu 603 173 158.

Cena 750,- Kč. Platba na účet: 6528201/0100, do zprávy pro příjemce uveďte své jméno a příjmení. Kuzrovné uhradte nejpozději 2 dny před termínem konání kurzu, tj. do 30. 9. 2021 či 14. 10. 2021.





# PROČ TO V TRÁVĚ CVRKÁ?

## Posloucháš kolenem!

Když poslouchá kolenem člověk, kouká z toho obyčejně domácí rozmiška. Když však kolenem poslouchá cvrček nebo kobylka, může z toho být naopak milostné vzplanutí. Jejich „uši“ neboli tympanální orgány se totiž opravdu nacházejí na holeních předních nohou. Samičkám slouží k tomu, aby po zvuku vystopovaly původce milostné serenády. Jejich blízké příbuzné saranče mají sluchové orgány na předních člancích zadečku, takže se ani neodvažují napsat, jak by rčení o poslouchání kolenem vypadalo v jejich pojetí. Stejně jako smyslové orgány se liší i hudební nástroje, kterými se nápadníci snaží své dámy okouzlit. Zatímco samečkové sarančí trou



Také jste si někdy při procházce do baštického parku nebo do luk za obcí říkali, proč je kolem tolik hluku? Na každém kroku to cvrká, vrže a skřípe, a podivné zvuky navíc neutichají ani v noci. Odpověď je jednoduchá – vaše milované polovičky nejsou jedinými příslušnicemi něžného pohlaví, které uchváceně sedí v koncertní síni a nechávají se sladkými tóny unést do říše snů.

douhé zadní skákací nohy o okraje křídel, zamilovaní cvrčkové vyluzují své láskyplné písně třením křídel vzájemně o sebe. Jejich vrzavé produkci se odborně říká stridulace a možná tomu nebudete věřit, ale hmyzí milostné serenády zní v naší přírodě dokonce i pod vodou. Samečkové dravých ploštice klešťanek rybníčních dlouží jen dva milimetry oblažují okolí zvuky o síle plných 99 decibelů. To je, jako byste v první řadě poslouchali hlasitou produkci klasického orchestru. Ještě pikantnější je však způsob, jakým to dělají. Trou totiž penis o zvláštní útvary na svém zadečku, aby k sobě přilákali dámy na vdávání. V poměru k délce těla jsou tam možná nejhlasiťšími tvory v celé živočišné říši.

## Rekordmani od moře

Koronavirová pravidla se tak nějak uvolnila a směrem k Jadranu proto vyrazila téměř obvyklá „pandemická“ vlna Čechů. Jen v Chorvatsku jich za běžných podmínek během léta přivítají skoro milion. Jednou z prvních věcí, které je u vytouženého moře přivítají, je všudypřítomné cvrkání cikád. Cvrkání? Tenhle

koncert, který neutichá od úsvitu do soumraku, dokáže citlivějším lidem přivodit mžítka před očima. Když se do toho totiž dá skupina cikádích samečků společně, dokážou vyloudit zvuk o síle kolem sto deseti decibelů. To je, jako kdyby vedle vás někdo na pláži nastartoval pneumatickou sbíječku. A to je na tvorečka velkého sotva pět centimetrů úctyhodný výkon. Místní říkají cikádám „cvrčak“ a když vám budou vysvětlovat, proč rámuší, nevěřte jim. Možná vám budou vykládat, že se tím cikády ochlazují, protože začínají koncertovat, až když je víc než pětadvacet stupňů. Skutečnost je prozaičtější. Stejně jako u většiny hmyzu cvrkají jen samečci, aby nalákali partnerky. A když je méně než pětadvacet ve stínu, jednoduše nejsou správně milostně nažhavení. Na své rekordní koncertování přitom mají perfektní nástroj. Jmenuje se tymbál a tvoří ho ozvučná destička, na kterou se upíná velmi výkonný sval. Ten dokáže celé zařízení rozkmitat frekvencí pět set kmitů za sekundu. Cikády dokonce dokážou měnit tón své produkce a na vzdálenost stovek metrů je slyšíme díky zesilovači ve formě vzdušných vaků uložených v samečkově zadečku. ■

# PUTOVÁNÍ ZA VÍNEM

## – TAK POZOR, ABYSTE NEZABLOUDILI

Přichází podzim a spousta z nás má chuť zanorovat a vynořit se zase až s jarními paprsky. Na Znojemsku se pod zem dostanete snadno a ještě si u toho užijete pěkný adrenalin. Nebude nouze ani o teplo. Postará se o něj slunce uložené v tekutých hroznech.

Bůh stvořil vodu, ale člověk naštěstí víno a toho je kolem Znojma požehnaně. V podstatě se dá říci, že historie Znojemské oblasti se psala pod jeho taktovkou. Možná to nevíte, ale zdejší podzemí je děravé jak ementál. Tvoří ho třicetkilometrová spleť štol, které jsou poskládané do několika pater. Po pět století ho kutali moravští havíři, aby zde mohli měšťané skladovat potraviny a víno, jež prodávali kupcům, kteří pendlovali mezi Prahou a Vídní. Tenhle tajemný prostor rozhodně nepatří k těm, kam by noha nepáchla. Naopak, vždy byl hojně využíván a to jak v dobách míru, tak za válek.

ani co ukrást, protože obyvatelé stačili včas schovat nejen sebe, ale i své majetky. Avšak největší panika nastala k ránu po noci strávené ve městě duchů. Mnoho severských vojáků se ho totiž nedožilo, a ti co zbyli, neměli ani tušení, kdo jejich druhy připravil o život. Místním stačilo vyplížit se pod rouškou tmy z tunelů a bodnout. I když město zrovna nikdo neohrožoval, stejně tu bývalo v podzemí živo. Zdejší labyrint byl totiž skvělou schovkou pro mužskou část obyvatel, kteří si tu do dna užívali zlatavý mok. Jejich manželky mohly vzteky puknout, protože netušily, ve kterém koutě zrovna vysedávají.

třicet šest let každou neděli zdarma a čistě jen pro radost místní rodák Maxmilian Appeltauer. Nutno dodat, že měl k dispozici jen jednu ruku, a aby na svou práci vůbec viděl, měl na klobouku přilepenou svíčku. Za sklípkem navíc najdete ještě další unikát, a to naučnou vinici starých odrůd, které pěstovali naši předkové. Kamenorůžák nebo Damascénka, to asi musela být pochoutka.

Pokud se ale na Podyjí dostanete až v říjnu, i tak si uprostřed krásné přírody budete moci vychutnat skleničku skvělého vína a ještě se u toho ponaučit. Určitě jste si všimli, že se znojemská oblast rozkládá v těsné blízkosti rakouských hranic. Bohužel, není to tak dlouho, kdy bylo celé pohraniční pásmo obehnané ostnatým drátem. Není proto divu, že se v krajině objevují pečotní sruby, které sloužily k ochraně socialistické vlasti. Jeden takový s krycím názvem „Zahrada“ se ale dočkal geniálního využití. Dnes ve zrekonstruovaném bunkru můžete ochutnat speciální Pevnostní víno vyrobené z hroznů odrůdy Veltlínské zelené a zároveň si „řopík“ zevrubně prohlédnout včetně kanónů ráže 85 milimetrů a kulometů, které také patřily k obranné výbavě.



Však si na něm vylámali zuby husité i švédští vojáci během třicetileté války. Když totiž s krvelačnou náladou vjeli do města, nestačili se divit. Po živé duši nebylo ani vidu ani slechu. Navíc dost strašidelně působily komíny, ze kterých vycházel kouř, ale ohniště uvnitř domů byla vyhaslá. Nejen, že neměli s kým bojovat, ale neměli

Jak moc mají znojemští vinaři šikovné ruce, můžete ostatně vyzkoušet na vlastní kůži. Když se sem vydáte ještě do konce září, nebudete vědět, kam dřív skočit. Jestli na unikátní vinici Šobes, která patří mezi deset nejlepších v Evropě a možná bude i zapsaná na seznam UNESCO, nebo do Malovaného sklípku v Šatově, který s božskou trpělivostí zdobil celých





## SPECIALISTA NA MODERNÍ I HISTORICKÉ VOZY

- ⊗ AUTOSERVIS
- ⊗ AUTODIAGNOSTIKA
- ⊗ PLNĚNÍ KLIMATIZACÍ
- ⊗ RENOVACE VOZŮ
- ⊗ PNEUSERVIS
- ⊗ AUTOELEKTRIKA



Náves 1, Bašť 250 85

✉ info@vencasgarage.cz ☎ 774 622 008

Otevírací doba: Po - Pá: 7:30 - 16:00

www.VENCASGARAGE.cz