



Baštěcký zpravodaj

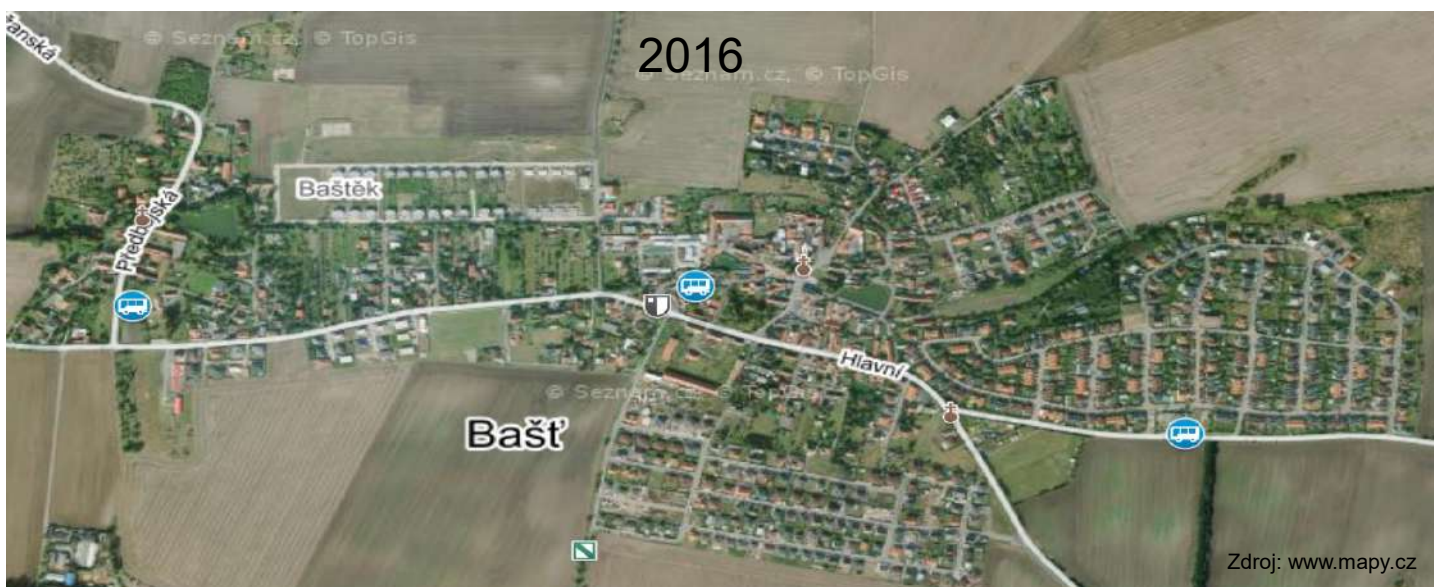
Listopad 2019

www.obecbast.cz

ROZVOJ OBCE A RŮST POČTU OBYVATEL

Naše obec zažila za posledních patnáct let obrovský rozmach výstavby. Počet trvale hlášených obyvatel je oproti roku 2005 více jak pětinasobný. Bašt' měla tehdy 548 obyvatel. K 1 .1. 2019 už toto číslo narostlo na 2 696 obyvatel a neustále roste. Od roku 2005 je v obci realizován jeden developerský projekt za druhým. Výstavba již sice není tak dynamická jako v uplynulých letech, ale i nadále probíhá. Poslední povolené projekty ještě nejsou dokončeny. Současně platný Územní plán obce obsahuje další plochy, které jsou určeny pro bytovou výstavbu a na kterých dosud výstavba zahájena nebyla. Jednou z nich je lokalita Na Dlouhých, která je v současnosti v územní rezervě. To mimo jiné znamená, že do změny územního plánu, která by rezervu zrušila, výstavba povolena být nemůže. Nicméně lokalita Na Dlouhých ještě není uzavřena. Nejsou ukončeny soudní spory, které proti nám vede vlastník pozemku.

Pokračování na straně 2.



Druhou plochou, která umožňuje zásadní bytovou výstavbu, je areál bývalého statku v centru obce. Na únorovém jednání zastupitelstva dokonce vystoupil zástupce developera, který odprezentoval projekt s možnou výstavbou až stovek malometrážních bytů.

Bytová výstavba tak v obci probíhala a probíhá značným tempem. Jelikož developerským společnostem nebyly stanoveny žádné podmínky, byly uzavírány jen plánovací smlouvy, které mohou stanovit pouze příspěvky na infrastrukturu obce a proces převedení sítí do vlastnictví obce. Podmínky ve vztahu k širšímu okolí nových developerských projektů, jako například propojení lokalit, parkování vozidel, veřejná zeleň, místa pro setkávání obyvatel apod. v plánovacích smlouvách chybí. Chybí také požadavky na vybudování prostor pro občanskou vybavenost. Plánovací smlouvy nebyly dokonce uzavřeny u všech developerských projektů, jen u některých. Do zásadního jednání s investorem se obec v minulosti pustila jen jednou, a to už již zmíněné lokality Na Dlouhých.

Škoda jen, že stejný přístup nebyl zvolen pro developerské projekty v lokalitě Vlčánek, kde byla ze strany obce výstavba umožněna bez dalších podmínek. S developerem, který měl v plánu bytovou výstavbu ve statku, vedla bývalá starostka několikero jednání. Všechny tyto kroky, nejen že neulehčují postavení obce při dalších soudních řízeních, ale navíc zhoršují situaci s nedostatečnou kapacitou ČOV a nedostatečnou nabídkou služeb občanské vybavenosti.

Představa, že občanskou vybavenost obce budou řešit investoři sami od sebe pro blaho jejich budoucích klientů a budoucích obyvatel obce, a to na úkor svých zisků, je při nejmenším úsměvná. To je úkol obce. Obec může vyjednat podmínky výstavby do plánovací smlouvy a smluv s developery podle občanského zákoníku, nebo řešit občanskou vybavenost ve vlastní režii. Nám nyní zbývá už jen ta druhá možnost. Jedním z předpokladů pro rozvoj občanské vybavenosti je najít vhodný prostor. Prostor, který by byl v majetku obce. Jedině tak může mít obec realizaci plně pod kontrolou.



V listopadu 2012 zastupitelstvo schválilo nákup parku (parc. č. 36/1 v k.ú. Bašť) a v roce 2015 pak zastupitelstvo schválilo pořízení budovy U Oličů, kde je nyní dokončována celková rekonstrukce.

U Oličů tak bude znovu otevřen prostor pro restauraci, dále prostory pro Komunitní centrum, pro dětskou skupinu a od července zde funguje Pošta Partner. To ale stále není dostatečná vybavenost pro obec, která pravděpodobně v letech 2023 – 2024 překročí hranici 3.000 obyvatel.

Proto zastupitelstvo schválilo v červenci 2019 pořízení areálu bývalého statku do majetku obce. Obec tak získala zcela zásadní území v samotném centru obce o rozloze bezmála 14 500 m² (vč. stávajících staveb).

BURZA ZÁJMOVÝCH KROUŽKŮ

V sobotu 7.9.2019 se na fotbalovém hřišti se konala první burza zájmových kroužků v Bašti.

Na jednom místě a v jeden čas tak bylo možné si prohlédnout a také vyzkoušet kroužky z blízkého okolí.

Dodatečně všem děkujeme za účast a těšíme se na další ročník.



HALLOWEENSKÝ PRŮVOD

Průvod v maskách zaplnil ulice Baště a zakončil svou cestu na fotbalovém hřišti opékáním buřtů. Akci již tradičně pořádalo sdružení Baštěcké ženy ve čtvrtek 31.10.2019.



Jsme si vědomi, že je to za cenu dalšího zadlužení, a že s prostorem budou ještě obrovské starosti. Víme, že součástí areálu je památkově chráněná budova bývalé panské sýpky i to, že objekt stávající ubytovny není součástí pořízeného majetku. Přesto všechno si stojíme za tím, že je to správný krok. Ten zásadní krok, který nám umožní reálně pracovat na zkvalitnění života v naší obci.

Celková cena areálu byla smluvně dohodnuta na částku 25.417.800 Kč (1.800 Kč/m²). Téměř celá částka (25,4 mil. Kč) je kryta úvěrem s fixací na 10 let. Naše obec má dostatečné příjmy na to, aby byla schopna bez větších problémů všechny úvěry, vč. tohoto nového, splácet. Považujeme za strategické pořízení takového majetku. Areál umožní v budoucnu rozvoj občanské vybavenosti, poskytne dostatečný prostor pro setkávání obyvatel obce, pro vybudování základní školy a zcela jistě také pro tvorbu nových pracovních míst. V neposlední řadě koupě obcí znamená definitivní zastavení jakýchkoli developerských aktivit v tomto prostoru.



VÍTÁNÍ OBČÁNKŮ

Vítání nových občánků obce se bude konat v termínech 30.11.2019 a 14.12.2019.

Místem konání je Obecní úřad.

Máte-li zájem o slavnostní přivítání Vašeho miminka, kontaktujte nás na e-mailu ou@obecbast.cz

Již proběhla řada jednání s odborníky v rámci formulování vize budoucího využití. Jsme například v kontaktu s Centrem energeticky efektivních budov při ČVUT, s Generálním ředitelstvím Národního památkového ústavu, architekty, projektanty, ale také se Středočeským krajem. Další jednání nás ještě čekají. Počítáme se zapojením vás, našich spoluobčanů, abychom společně našli skutečné centrum obce, které bude pro nás všechny znamenat příjemný a klidný prostor pro setkávání. Věříme, že řadu služeb můžeme mít přímo u nás v obci a nemusíme za nimi jezdit ven.

Je velmi snadné záměr kritizovat a lacině shazovat. Bavíme se ale o našem budoucím rozvoji. Naše obec není od okolního světa izolována, ale naopak. V našem bezprostředním okolí jsou plánovány velké infrastrukturní projekty, které budou znamenat na jedné straně výbornou dopravní dostupnost, na druhou stranu ale také určitou zátěž a tlak na další bytovou výstavbu. Buďme na to připravení. Naučme se stanovovat podmínky budoucího rozvoje v naší obci.

Bašť je naše obec. Chtějme pro ni tedy to nejlepší a řešme budoucnost, dokud je čas.



VÝVOJ POČTU OBYVATEL VERSUS PROGNÓZA PRO KAPACITY ZŠ A MŠ

Jak již bylo řečeno, počet obyvatel naší obce od roku 2005 roste. Z původních 548 na 2969 (k 1. 1. 2019). Obec Bašť si nechal v roce 2016 zpracovat demografickou studii. Jedním z důvodů byl požadavek získání přesnějších počtů předškolních a školních dětí. Na růst obyvatel obec reagovala výstavbou tří nových budov pro mateřské školy. Dnešní celková kapacita MŠ je tak max. 98 dětí. Spádovou základní školou je ZŠ v Líbeznicích, jejíž kapacita se průběžně rozšiřovala a po dostavbě Neorondelu se navýšila na 1600 žáků.

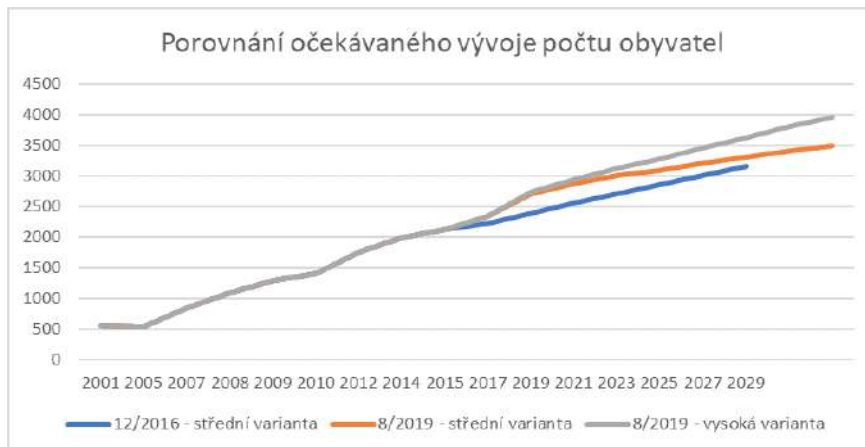
Ale vývoj bytové zástavby v širokém okolí staví všechny obce, pro které je tato ZŠ Líbeznice spádová, před akutní problém nedostatečné kapacity. V Líbeznicích již není další prostor pro rozšíření školy, proto spádové obce reagovaly založením Svazku obcí Pod Beckovem. V rámci svazku je řešeno primárně navýšení kapacity Základní školy ve spádovém území.

V srpnu letošního roku byla zpracována nová demografická studie, která sleduje aktuální vývoj počtu obyvatel nejen v Bašti, ale i dalších obcích, jejichž děti navštěvují ZŠ Líbeznice. Přesnost prognóz je úzce závislá na vstupních datech. Podané informace o výstavbě v naší obci byly takové, že studie dále předvíдалa mírnější nárůst obyvatel, nezahrnovala možnou výstavbu lokality Na Dlouhých, nepočítala s tak rozsáhlou zástavbou v lokalitě Vlkánice. Proto autor zvolil pro svoji prognózu střední variantu výpočtu. Jak se ale ukázalo skutečný vývoj výstavby a s ním spojenou migrací obyvatel byl dynamičtější. Roční průměr růstu byl, a stále je, bezmála 60 bytových jednotek ročně. Proto byl současný počet obyvatel predikován až pro rok 2023. To samozřejmě znamená také jiný počet dětí. Pokud by v roce 2016 byla vyhlášena stavební uzávěra, jak z důvodu kapacity ČOV podle Odboru životního prostředí MěÚ Brandýs nad Labem-Stará Boleslav požadovala Česká inspekce životního prostředí, zřejmě bychom dnes řešili mírnější následky.

Mateřská škola

Graf zcela zřetelně ukazuje odchylky prognóz z roku 2016 a 2019. Modrá čára znázorňuje očekávaný vývoj dle studie z prosince 2016 a šedá, resp. oranžová pak skutečný vývoj v letech 2017 – 2019 a další výhled.

Podle Studie z prosince 2016 počet dětí ve věku 3-5 let jen lehce převyšoval kapacitu naší mateřské školy. Ovšem podle aktualizované studie ze srpna 2019 je již situace jiná. Srovnáme-li například rok 2021 jde o 118 dětí oproti 149 v aktualizované verzi.



První studie také predikovala pro rok 2019 jen 122 dětí v daném rozpětí. Rozdíly znázorňuje tabulka. Nová studie tak může změnit pohled na potřebu navýšení kapacity mateřské školy.

Základní škola

Obdobná situace je pak při pohledu na potřebné kapacity základní školy. Pro přehlednost jsou data v tabulce. Z tabulky jasně vyplývá, kolik dětí školou povinných je v současnosti v naší obci a kolik jich bude v blízké budoucnosti.

	2019	2021	2023	2025	2027	2029
Studie 12/2016	122	118	112	108	106	107
Studie 8/2019 (střední var.)	158	149	137	122	112	106
Studie 8/2019 (vysoká var.)	160	153	150	140	133	131

Odhad počtu dětí ve věku 3-5 let

Potřeba vybudování ZŠ na území obce je zřejmá, v opačném případě budeme jako obec postaveni před nereálné navýšení dopravní obslužnosti. V loni ZŠ v Líbeznicích navštěvovalo 211 dětí z Baště, letošní školní rok je to už 239 dětí. Lze předpokládat, že jejich počet poroste vzhledem k tomu, že se s nedostatečnou kapacitou základních škol potýkají nejen obce v okolí, ale i blízké pražské městské části. Kapacita ZŠ, které je třeba pro spádovou oblast dosáhnout, se pohybuje mezi 2 250 – 2 500 žáků.

Na posledním jednání starostů Svazku obcí Pod Beckovem byl domluven pracovní závěr, že nová velká budova (s kapacitou 540 dětí) bude umístěna v naší obci. Areál statku k tomu nabízí příhodné místo. Druhá, menší budova (s kapacitou 270 dětí) by pak měla být umístěna buď v Nové Vsi, nebo v Měšicích. Rozhodnutí bude přijato na jednom z dalších jednání Svazku.

		2019	2021	2023	2025	2027	2029	2031	2033
Studie 12/2016 (střední var.)	6 - 10	212	213	216	213	206	199	x	x
	11 - 14	132	171	182	180	183	182	x	x
	suma	344	384	398	393	389	381	x	x
Studie 8/2019 (střední var.)	6 - 10	252	271	271	265	240	219	202	191
	11 - 14	154	187	213	218	225	224	204	185
	suma	406	458	484	483	465	443	406	376
Studie 8/2019 (vysoká var.)	6 - 10	254	276	280	283	270	260	249	243
	11 - 14	155	189	217	225	236	241	231	222
	suma	409	465	497	508	506	501	480	465

Obě varianty budou tzv. plně organizovány, tj. od první po devátou třídu. Jako součást budov je počítáno s kuchyní a jídelnou a také s tělocvičnou. Naše obec by tak získala nejen potřebnou budovu Základní školy, ale také další zázemí pro sport a pro mimoškolní aktivity. Zároveň bude-li nová budova ZŠ s dostatečnou kapacitou v centru naší obce, nebudou muset naše děti dojíždět. Bude jim umožněno chodit do školy v místě svého domova. Kromě toho, že by to částečně vyřešilo problematiku dopravní obslužnosti, nebudou děti od malička získávat návyk cestovat za základními potřebami mimo obce. Budou si budovat větší vztah k místu, kde bydlí.

Financování výstavby budov je plánováno z dotačních zdrojů Ministerstva školství, mládeže a tělovýchovy ČR, případně z Ministerstva financí ČR. Pokud budou podmínky jako v minulých letech, tak se budou obce podílet na celkových nákladech souhrnně ve výši 30 %. Tento podíl pak bude dále rozpočítáván podle skutečného počtu dětí v budovách škol, a to souhrnně. Podle odhadů a propočtů by se celkové náklady na výstavbu obou budov měly pohybovat cca mezi 415 a 437 mil. Kč.



SK BAŠŤ MLÁDEŽ – POHLED TRENÉRA

Za Sk Bašť mládež mohu říci, že celé tažení fotbalovým podzimem bylo vcelku vydařené. Sezónu jsme odstartovali již v srpnu na soustředění ve Sportovním centru Benešov, kde jsme začali nabírat síly do sezóny 2019- 20.

Fotbalová mládež v Bašti se skládá z 9 trenérů a více jak 50 dětí ve věku 4 – 12 let, které jsou rozděleny do 4 kategorií.

V kategorii mini přípravky jsou děti předškolního věku, které na jaře začaly dělat první fotbalové krůčky a již nám dělají velkou radost. Turnajovou soutěž odehrály na fotbalovém hřišti ČAFC Praha, kde poměřily síly s nejen Pražskými kluby jako Dukla, Slávie a dalšími, ale i s týmy z velkých měst, jako je Beroun, Benešov, Roztoky...

A věřte, nevěřte ve velkém finálovém turnaji s konkurencí 12 týmů, naše hvězdičky nenašly přemožitele a za podzimní část si na krk nasadily zlaté medaile.



Dále máme v okresní fotbalové soutěži přihlášené i kategorie mladší a starší přípravky. Obě kategorie hrají soutěž turnajově, systémem, kde hrají každý s každým. Pro mladší přípravku to byla velice vydařená soutěž. Na trénincích hráči makali, odehráli mnoho přípravných utkání a celou sezónou procházeli, jak nůž máslem. Na konec, s velkým bodovým náskokem, svojí skupinu vyhráli a obsadili příčku nejvyšší.

Kluci ze starší přípravky to letos měli asi nejtěžší. Celkem odehráli přes 30 utkání a to někteří s vypětím všech sil. Jelikož nás trápí trn v patě v podobě málo hráčů v této kategorii. I když se kluci rvali, jak to šlo, tak v jejich silné skupině se umístili na krásném čtvrtém místě.



Jako poslední, naše vlajková loď a to kategorie mladších žáků, kteří hrají okresní přebor skupinu A systémem již tradičním, a to mistrovské zápasy každý týden. V současné době, jelikož soutěž není ještě u konce, bojují o příčky v horní části tabulky, a to do pátého místa ze třinácti týmů. Duo trenérů udělalo z kluků dobrý tým a myslím, že do budoucna nám udělají ještě hodně radosti. Přes zimu rozhodně zahálet nebudeme. S přípravkami nás čeká řada zimních turnajů a žáci odehrají zimní ligu na hřišti FK Loko Vltavín.

Kdybych to shrnul, tak se v tak zvaných provizorních podmínkách, které nám naše hřiště se zázemím umožňuje, docela dobře daří. Nastartovali jsme u nás mládežnické hráče, kteří již hrají v ligových a jiných pražských klubech velkých jmen.

Co mě ale velice trápí, jsou tréninkové podmínky v zimním období. Najít si tělocvičnu, nebo hřiště s umělou trávou a osvětlením v přiměřené vzdálenosti je nadlidský výkon. I když mládežníci z SK Bašť, podle mého názoru, dobře reprezentují obec, tak nám stále chybí adekvátní zázemí k naší práci. Ale věřím, že se do budoucna podmínky pro fotbal a všeobecně pro sport v obci zlepší, aby naše děti nemusely za svými sporty dojíždět do okolních obcí a měst.

Milan Juska
Trenér mládeže SK Bašť



ŽIJÍ MEZI NÁMI

V červnovém čísle našeho Zpravodaje jsme seznámili čtenáře s existencí a posláním mobilních hospiců a také s hospicem, který vznikl a působí na území obce, HOSPICEM TEMPUS, z.s. Tento článek tedy volně navazuje na řádky z předprázdninového čísla a chce čtenáře seznámit s čím se bohužel musí hospic potýkat a vypořádat.

HOSPIC TEMPUS, z.s. poskytuje velmi levné služby umírajícím a jejich rodinám v jejich domácím prostředí. Kromě poskytované odborné zdravotní péče půjčuje svým klientům zdarma zdravotnické pomůcky. Ty jsou dopravovány, také zdarma, modrým autem Renault Master. Více než rok tento automobil parkuje na soukromém pozemku. V současné době se závozem pomůcek nově pomáhá dobrovolník, který má řidičský průkaz teprve rok a úzkými vraty na dvorek ještě neprojde. Proto auto občas nechá stát na vyznačeném parkovacím místě v ulici Měšická...

Loni v listopadu hospic pořídil ze sponzorského daru úplně nové pneumatiky nákladem 12 000,- Kč. Někomu ale zřejmě hospicový automobil na ulici překáží... A překáží natolik, že automobilu prorazil pneumatiku z boku. Poprvé v červenci, podruhé v srpnu, také z boku a pro jistotu hned na dvou místech. V této věci bylo podáno oznámení Policii České republiky. Všem občanům, které Policie v této věci oslovila a kteří podali cenné informace děkujeme. Zároveň děkujeme všem, kteří mohou poskytnout finanční pomoc na účet hospice 115-4273410257/0100.

www.hospictempus.cz

NOVĚ OTEVŘENO



OČNÍ CENTRUM LÍBEZNICE

OČNÍ ORDINACE
Zdravotní středisko
Na Chrupavce 422
250 65 Líbeznice

ORDINACE HODINY
ÚT 9-12 a 13-18
ČT 9-12 a 13-18

OČNÍ LÉKÁŘ
MUDr. Pavel Kožíšek, Ph.D.

- KOMPLEXNÍ VYŠETŘENÍ OČÍ A ZRAKU
- PREVENTIVNÍ I PRAVIDELNÉ OČNÍ KONTROLY
- VYŠETŘENÍ ZRAKU NA ŘIDIČSKÝ PRŮKAZ
- KONSULTACE PŘED OPERACEMI OČÍ



OPTOMETRISTA
Bc. Marek Poláček, OŠ

- MĚŘENÍ DIOPTRIÍ PRO ZHOTOVENÍ BRÝLÍ
- APLIKACE KONTAKTNÍCH OČŮEK
- KONSULTACE K VÝBĚRU BRÝLÍ



VYŠETŘENÍ ZDARMA PRO POJISTENCE

VOZP
VÝROBCE ZDARMA PRO POJISTENCE
OČNÍ CENTRUM LÍBEZNICE

OZP
OBDOBŮVŮ OBRAZOVNÉ POKRÝVNĚ
OČNÍ CENTRUM LÍBEZNICE

REZERVAČNÍ TEL: 722 934 685, info@ocni-libeznice.cz, www.ocni-libeznice.cz nebo osobně

PROSÍME PACIENTY, ABY SE PŘEDEM OBJEDNÁVALI

KOUZELNICKÉ VÁNOČE
aneb já nejsem
JEŽÍŠEK ale KOŽÍŠEK!

Pavel Kožíšek **Hana Mašíková**



KOUZELNICKÁ VÁNOČNÍ SHOW NEJEN PRO DĚTI!
DIVADLO KOUZEL PAVLA KOŽÍŠKA V LÍBEZNICÍCH
Každý víkend od 16.11. do 29.12.2019
www.divadlokouzel.cz

Tříkrálové jízdy na Farmě Baštěk

K rybníku 260, Bašť

11. 1. 2020

11 – 16 h

- ❖ Jízda na koni pro malé i velké
- ❖ Domácí občerstvení včetně našich vyhlášených bramborových placek
- ❖ Domácí punč a svařák
- ❖ Dílničky pro děti - výroba šperků a svíček, malování
- ❖ Koňská stezka pro děti formou soutěží

www.farmabastek.wbs.cz

AUTOSERVIS



RENOVACE HISTORICKÝCH VOZŮ

PLNĚNÍ KLIMATIZACE

AUTODIAGNOSTIKA

PNEUSERVIS

tel.: 774 622 008

e-mail: zihlavac@gmail.com

www.vencasgarage.cz

Bašť, Náves 1

30.11.2019 | SOBOTA BAŠTECKÁ BĚHNA

10KM | 5KM | DĚTSKÝ BĚH



JEDNOTNÉ STARTOVNÉ 50,- Kč | DĚTSKÝ BĚH ZDARMA

Registrace 9-10 hod.

Start 10:30 hod.

Start dětí 10:00 hod.

FOTBALOVÉ HRŠTĚ

BAŠŤ
ul. Hlavní

VÍCE INFO NA
<http://rozbehamecisko.cz/event/bastedio-behna-30-11-2019/>



Šetřete vodou – využívejte dešťovou vodu.

www.KapkaVody.cz – Hospodaříme s vodou

Největší výběr nádrží na dešťovou vodu od 1m³ – 20m³ vyrobené z prvotřídního nerecyklovaného konstrukčního plastu. U nádrží vám připravíme nátok i odtok podle vašich potřeb DN110, 125, 160 včetně jejich orientace – zdarma.



Umístíme vám také vodotěsnou průchodku DN32 pro coulovou trubku k čerpadlu – zdarma. Nádrž je tak připravena na osazení čerpadlem.

Nabízíme všechny typy nádrží:

samonosné – ve volném terénu se po usazení nemusí obetonovat a jsou pochozí

k obetonování (pojezdové) – jsou určeny pro vysoké zatížení např. do vjezdů, parkovišť apod.

dvouplášťové – používají se při výskytu spodní vody nebo do jílovitého nepropustného podloží



V nabídce máme také nádrže již kompletně vybavené technologií pro zalévání zahrady i pro využití dešťové vody v domě na splachování. Naše nádrže splňují podmínky dotačního programu dešťovka.

Akce - doprava - zdarma

Kontakt - www.kapkvody.cz – info@kapkvody.cz – tel. 733 171 942
Zenklova 37/2, Praha 8 Po telefonické dohodě i osobní konzultace

OBEC BAŠŤ

pořádá zájezd na představení LES ve čtvrtek 6. února 2020 od 19:00 v divadle Studio Dva.

Vstupenky s 50 % slevou, doprava autobusem zdarma.

V hlavních rolích: Iva Janžurová, Miloslav Mejzlík, Igor Orozovič, Vladislav Beneš..

REZERVACE VSTUPENEK:

na 283 981 065 nebo
ou@obecbast.cz do 22. listopadu 2019



Na divadelní představení SUGAR, které se koná 3. prosince 2019 od 19:00 v divadle Na Fidlovačce odjíždí autobus v 17:35 od bývalé restaurace Vila (hlavní silnice) Malý Bašť a v 17:40 od obecního úřadu (autobusová zastávka) Přejeme příjemný kulturní zážitek.

Vážení,

chtěli bychom vám představit „Spolek KULÍNEK“. Spolek sdružuje rodiče a přátele lidí s mentálním postižením. Snažíme se zapojit co nejvíce lidí s mentálním handicapem do společenského života v regionu. Organizujeme různé aktivity, které jim pomohou s lepším začleněním do společnosti, jako např. návštěvy různých kulturních akcí, divadelních představení, koncertů, výstav, cvičení s plaváním apod.



Na podzim 2019 již máme připraveno: 12. 9. Představení „Odpočivej ve svém pokoji“ do divadla Studio Dva • 27. 10. Komedie „Zamilovaný sukničkář“ v divadle Palace • 16. 11. Koncert „MARTIN CHODŮR – 10 LET NA SCĚNĚ“ v divadle U Hasičů • 3. 12. Koncert skupiny „MIRAI“ ve Foru Karlín.

Dále pak pravidelné setkávání v keramické dílně, kde se učíme pracovat s keramikou a vánoční pečení.

HLEDÁME V OKOLÍ DALŠÍ DOSPĚLÉ KAMARÁDY s mentálním postižením, kteří by se chtěli těchto aktivit účastnit. Spolu si užijeme spoustu zábavy a naučíme se nové věci. Moc prosíme rodiče, sourozence nebo přátele lidí s MP, aby jim vysvětlili, o jaké akci se jedná, a v případě jejich zájmu nás kontaktovali. Aktuální přehled o tom, co právě chystáme, najdete na www.spolekkullnek.cz a na [facebook.com/spolekkullnek](https://www.facebook.com/spolekkullnek). Budete-li se chtít zapojit osobně, nebo máte-li dotazy k naší činnosti, kontaktujte nás prosím na e-mailu spolek.kullnek@seznam.cz nebo na telefonu 602 203 435. Určitě se ozvěte. Těšíme se na vás. ☺

Budeme také velmi rádi, pokud se rozhodnete náš spolek jakkoli podpořit. Zvolíte-li podporu formou finančního daru, vystavíme Vám darovací smlouvu. Číslo účtu je: 24 00 822 731/2010 /Fio banka/ Děkujeme ☺

Obec Bašť a nezávislé sdružení Baštěcké ženy Vás zvou na
slavnostní rozsvícení vánočního stromu a páté sousedské postávání u svařáčku
na Návsi 1. 12. 2019 od 16.00 hodin



Výběr balíčků pro Mikuláše - na Návsi
1. 12. 2019 do 16.00 do 18.00 hodin.
Prosím, vše pečlivě zabalte a popište

MIKULÁŠ NA NÁVSI



5. 12. 2019 v 17.00 hodin

Těšit se můžete na:
Dětskou diskotéku
Vystoupení naší školky
Balíčky od Mikuláše pro všechny hodné děti

Nezávislé sdružení Baštěcké ženy

výběr balíčků pro Mikuláše proběhne 1. 12. 2019 od 16.00 do 18.00 hodin. Vše prosím zabalte a popište



Evropská unie
Evropský sociální fond
Operační program Zaměstnanost



Projekt: Implementace pořítky stáru
na krajskou úroveň
CZ.03.2.1.ES/01/01/0/15_017/0006/2017
Copyright © ZZS JMK, 2018

I.C.E. KARTA

Údaje slouží k informaci v situaci tísňe
a ohrožení zdraví nebo života
VYPLŇTE TISKACÍM PÍSMEM

DÁTUM VYPUKNÍ

JMÉNO A PŘÍJMENÍ, TITUL

ALERGIE

**ZDRAVOTNÍ
POJISTOVNA**

**DAT. NAROZENÍ
NEBO IČ**

NEMOCI

OD KDY ?

LÉKY - NÁZEV

DÁVKA

DÁVKOVÁNÍ

KONTAKTY NA BLÍZKÉ OSOBY

POŘADÍ	JMÉNO A PŘÍJMENÍ	MĚSTO	VZTAH	TELEFON
1				
2				
3				

**JMÉNO A KONTAKT NA
PRAKTICKÉHO LÉKAŘE**

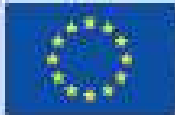
Souhlasím s využitím těchto údajů
pro potřeby ZZS SCK, p.o. při mém ošetření.

podpis

www.seniorivkrajich.mpsv.cz

Středočeský kraj





Evropská unie
Evropský sociální fond
Operační program Zaměstnanost



Středočeský kraj

I.C.E. KARTA



Údaje slouží k informaci v situaci tísně a ohrožení zdraví nebo života.



Evropská unie
Evropský sociální fond
Operační program Zaměstnanost



Středočeský kraj

I.C.E. KARTA



Údaje slouží k informaci v situaci tísně a ohrožení zdraví nebo života.

www.kr-stredocesky.cz

Středočeský kraj



POSEZ

Posuzování a zdravotní postihování

Středočeský kraj

Středočeský kraj

Krajský úřad

Zborovská 11, 150 21 Praha 5

☎ + 420 257 280 111

155 Záchranná služba

150 Hasiči

158 Policie ČR

112 Integrovaný záchranný systém