



# Baštěcký zpravodaj

Zpravodaj Obce Bašť • číslo 1 • leden 2016

[www.obecbast.cz](http://www.obecbast.cz)

## NA BECKOV NEJEN ZA PŘÍRODOU, ALE I ZA POZNÁNÍM

*Obec s koncem roku dokončila projekt Naučné stezky Beckov, na který získala dotaci ze Středočeského fondu cestovního ruchu.*

### Středočeský kraj

Stotisíc korun z fondu umožnilo sesbírat, uspořádat a vytisknout množství informací o historii obce, o archeologických nálezích nebo o chráněných rostlinách, které se na Beckově vyskytují. Čtyři naučné panely jsou doplněny kvízovými panely pro děti, které se jejich prostřednictvím seznamují se zvířaty a jejich stopami, rostlinami a jejich plody, stromy a jejich listy. Vedle ponaučení nám Naučná stezka Beckov nabídne i rozptýlení. Na jejím konci byla vybudovaná 20m lanovka. Věříme, že alej na Beckov přiláká další návštěvníky, ocení ji turisté, kteří po žluté turistické trase přicházejí od Líbeznice a bude cílem procházek dětí z mateřské školy. Přeji vám, ať vám Naučná stezka Beckov přináší radost při vašich vycházkách.

(cuc)



Na konci naučné stezky čeká děti lanovka. Foto: I. Cucová

## SOD UVOLNIL CESTU K LETIŠTI, ODPOR OBCÍ ZESÍLÍ

*Městský soud v Praze vrátil záměr rozšířit Letiště Vodochody kladné stanovisko EIA. To svým rozhodnutím zrušil před rokem ministr životního prostředí. Obce budou záměru bránit dál. Ani Ministerstvo životního prostředí, ani obce Panenské Břežany, Dolany a Zlončice, které byly účastníkem, zatím rozsudek neobdržely.*

Na prosincovém jednání iniciativy Stop letišti Vodochody bylo rozhodnuto o podání kasační stížnosti k Nejvyššímu správnímu soudu. Kasační stížnost podávají obce, které byly účastníky soudního procesu. Dle vyjádření zástupců dalších obcí se připojí Bašť, Líbeznice, Měšice,



Pokračování na str. 2 >

## ÚVODNÍ SLOVO

Vážení spoluobčané, dovoluji vám, abych vám s prvním letošním vydáním Baštěckého zpravodaje popřála úspěšný vstup do nového roku 2016, pevné zdraví, radost ze dnů všedních i svátečních, pohodu doma i v práci a splnění všech přání i předsevzetí.

V loňském lednovém vydání jsem na tomto místě vyjmenovávala úkoly, které před námi stály se začátkem roku. Proto mi dovoluji trochu bilancování, zda máme, jak se říká, splněno. Podařilo se dokončit projektovou dokumentaci dvou chodníků, od cyklostezky dále do obce a z lokality Za Bažantnici. Získání územního rozhodnutí ztroskotalo na neochotě několika vlastníků sousedních pozemků dát souhlas se stavbou. Proto čekáme na schválení nového územního plánu, který tyto stavby vymezuje jako veřejně prospěšné. Získali jsme do vlastnictví objekt U Oličů, je připraven projekt na jeho rekonstrukci, připravuje se žádost o získání dotace na zateplení a s prvními dny nového roku bude zahájeno výběrové řízení na dodavatele. Zateplení dalšího objektu obce – Vily – již bylo zahájeno a dokončení očekáváme na jaře. Další projekt zateplení a přestavby obecního úřadu je připraven v šuplíku. Myslím, že s klidným svědomím mohu prohlásit, že plán jsme splnili, ba i překročili. Navíc jsme totiž zrekonstruovali veřejné osvětlení v širším okolí Návsi a podařilo se vybudovat Naučnou stezku na Beckov.

Ta snad zůstane uchráněna před vandaly a motoristy, kteří mají zdolávání překážek a zátarasů při vjezdu do aleje zřejmě jako adrenalinový sport. Neváhají si dokonce ořezávat nízko položené větve, aby jejich motoroví miláčky nedoznali úhony. Prosím všechny, kteří jsou svědky takového chování našich spoluobčanů, pošlete mail, volejte na úřad, přivolávejte hlídky Obecní policie, zaznamenávejte na mobil, fotografujte, abychom mohli tuto drzost postihnout. A vůbec se nemusíte bát, videa i fotografie jsou dnes již uznávaným důkazem při přestupkových nebo soudních řízeních.

Krásnou zimu vám přeje

Iva Cucová

## PROVOZ SBĚRNÉHO MÍSTA NA PODZIM A V ZIMĚ

V lednu a únoru 2016 bude sběrné místo v provozu každou sobotu pouze od 10:00 do 11:00 hodin. Přijímán bude pouze velkoobjemový odpad a elektroodpad.

## SVOZ VÁNOČNÍCH STROMKŮ

Vánoční stromky bude možné průběžně odkládat od soboty 2. ledna do neděle 10. ledna 2016 ke kontejnerům na tříděný odpad na všech stanovištích v Bašti s výjimkou Nové Baště. V Nové Bašti bude z prostorových důvodů možné vánoční stromky odkládat na parkovacích místech na rohu Měšické a Hovorčovické ulice - na místě bývalého stanoviště kontejnerů.

## POPLATKY ZA POPELNICE, BIOODPAD A PSY

Poplatky bude možné platit v hotovosti i platebními kartami v úředních hodinách na obecním úřadě od 11. ledna do 29. února 2016 včetně.

<b>Popelnice:</b>	80l	120l
Svoz:		
Týdenní	1 850 Kč	2 200 Kč
Sezónní	1 500 Kč	1 850 Kč
Čtrnáctidenní	1 400 Kč	1 600 Kč

<b>Biopopelnice:</b>	120l	240l
	500 Kč	750 Kč

**Psi:** 100 Kč za prvního psa  
150 Kč za každého dalšího

Bezhotovostně na účet 3020082/0300 lze platit od 4. ledna do 14. února 2016 (ve zprávě pro příjemce uveďte příjmení plátce, ulici, číslo popisné a objem popelnice). Známký včetně smluv vám budou doručeny vždy na konci měsíce osobní roznáškou ve večerních hodinách. Slevy pro důchodce lze uplatnit pouze při hotovostní platbě nebo platbě kartou. Prosíme, svůj nárok oznamte jako první před výběrem velikosti popelnice.

## ÚHRADA MÍSTNÍCH POPLATKŮ BEZ HOTOVOSTI

Připomínáme vám možnost platby poplatků za popelnice, bioodpad, psy, ověřování, výpisy z CzechPointu prostřednictvím těchto platebních karet.



## SOD UVOLNIL CESTU K LETIŠTI, ODPOR OBCÍ ZESÍLÍ

➤ Pokračování ze str. 1

Máslovice, Úzice a město Kralupy nad Vltavou. Podá ji určitě i Ministerstvo životního prostředí. Takže nás teď čekají soudní bitvy, což jsme ostatně tak jako tak očekávali. Současný stav rozhodně neznamená, jak tvrdí ředitel Letiště Vodochody pan Kačur, že letiště má zelenou k realizaci záměru. Je to jen další z jeho mnoha lží. O dalším postupu vás budeme informovat. Sledujte stránky Obce Bašť, protože stránky baštěckého sdružení Klidná Bašť jsou z nějakého neznámého důvodu zničeny. Pracujeme na jejich obnově.

(Petr Utěkal, redakčně kráceno, celý text si můžete přečíst na webu obce)

## OBEC MÁ SCHVÁLENÝ ROZPOČET

*Návrh schodkového rozpočtu na rok 2016 s příjmy ve výši 17,680 milionů korun a výdaji ve výši 31,518 milionu korun schválili na svém posledním zasedání v roce 2015 zastupitelé obce Bašť. Schodek ve výši 13,837 milionu korun je krytý vlastními finančními prostředky na účtech obce a získaným úvěrem na financování rekonstrukce objektu U Oličů.*

„Příjmy v rozpočtu obce jsou tvořeny prakticky v plném rozsahu daňovými příjmy ze státního rozpočtu“ popsala příjmovou stránku rozpočtu obce starostka Baště Iva Cucová. „Výdaje jsou v letošním rozpočtu opět členěny na přesně vymezené činnosti, takže rozpočet je transparentní a jeho plnění budou moci občané sledovat on-line pomocí rozklikávacího rozpočtu na webu obce“, dodává starostka obce. Ve výdajích je nejvyšší položkou investice 17 milionů do rekonstrukce objektu U Oličů. Necelé 2 milióny jsou příspěvkem na provoz MŠ, částka 1,5 miliónu korun je určena ZŠ Líbeznice, do silnic bude investován necelý 1 milión korun. Za likvidaci všech typů odpadů zaplatíme 1,7 miliónu korun, více jak 1,1 miliónu korun je v letošním roce určeno na péči o vzhled obce a veřejnou zeleň, na dopravní obslužnost přispěje obec částkou 850 tis. Kč. S celým rozpočtem se můžete seznámit na webových stránkách obce [www.obecbast.cz/obecní\\_úřad/rozpočet](http://www.obecbast.cz/obecní_úřad/rozpočet).



(cuc)

## ZE ZASEDÁNÍ ZASTUPITELSTVA OBCE – LISTOPAD

### 1) Vzalo na vědomí:

- informace ředitelky MŠ Zuzany Černé k výsledkům dotazníkového šetření, Školnímu vzdělávacímu programu pro předškolní vzdělávání a zprávě ČŠI
- žádost obyvatel části ulice Ke Kastrolu (č.p.951 – 956) o zavedení jednosměrného provozu
- přehled dotačních možností na výstavbu základní školy v následujících letech

### 2) Schválilo:

- podání žádosti o dotaci na opravu komunikace Ke Střelnici
- podání žádosti o dotaci na vybudování klubovny v 1. patře Vily
- podání žádosti o dotaci na zateplení budovy U Oličů
- smlouvu o dílo na zpracování žádosti o dotaci „Rekonstrukce objektu č. p. 52 v ulici Dlouhá v Bašti – část zateplení objektu“ mezi obcí Bašť a společností PPCentrum s.r.o. za cenu 30 tis. Kč bez DPH
- příkazní smlouvu o dílo na vykonání výbĕrového řízení na stavební práce projektu

„Rekonstrukce objektu č. p. 52 v ulici Dlouhá v Bašti“ mezi obcí Bašť a společností PPCentrum s.r.o. za cenu 78 650 Kč včetně DPH

### 3) Uložilo:

- ředitelce MŠ zpracování návrhů na opatření ke zlepšení výsledků hodnocení MŠ z června 2015
- starostce obce přípravu a realizaci veřejné diskuse s občany v prvním čtvrtletí roku 2016 na téma základní školy v Bašti

### 4) Neschválilo:

- podání žádosti o dotaci z OPŽP na zateplení budovy obecního úřadu
- smlouvu o dílo na zpracování projektu „Zateplení obecního úřadu v Bašti“ mezi obcí Bašť a společností PPCentrum s.r.o.

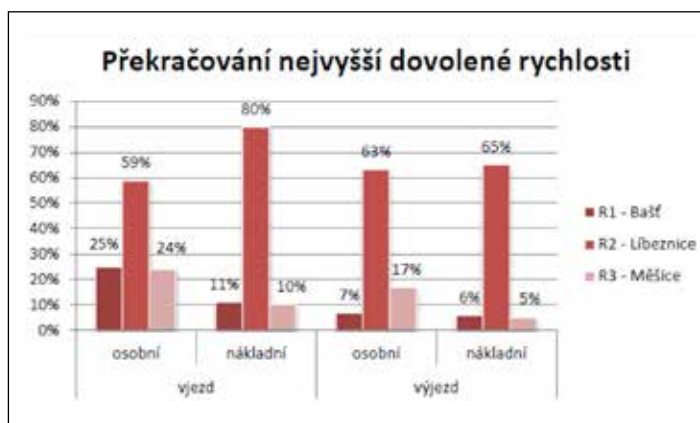
Celé zápisy ze zasedání zastupitelstva obce jsou k dispozici v úředních hodinách na Obecním úřadě nebo na [www.obecbast.cz/samospráva/](http://www.obecbast.cz/samospráva/) zápisy ze zasedání zastupitelstva.

## BOJ S PIRÁTY SILNIC ZESILUJE

Hlídku Obecní policie Líbeznice stále častěji potkáváte na křižovatce Sedlecké a silnice III/0085 při výjezdu z obce směrem do Líbeznic. Proč zde strážníci měří, zda na to mají oprávnění a další dotazy se množí, proto vám zde přinášíme vysvětlení.

Zmiňovaná oblast byla zařazena do míst k měření rychlosti na základě dopravní studie, kterou obec Bašť nechala vypracovat už v loňském roce. Z této studie vyplývá, že v blízkosti křižovatky silnic III/0085 a III/0091 - tedy zhruba 300 metrů za začátkem obce ve směru z Líbeznic do Baště - bylo naměřeno překročení maximální povolené rychlosti u 80 % nákladních vozidel a u 59 % osobních vozidel. Maximální rychlost byla v tomto úseku u osobního vozidla 94 km/h, u nákladního vozidla 81 km/h. Tato čísla byla pro nás natolik alarmující, že jsme požádali Obecní policii o zvýšení prevence a měření rychlosti v tomto místě. Měření se provádí obousměrně mezi křižovatkou III/0085 a III/0091 a křižovatkou Sedlecká.

Lokalita, kde OP na žádost obce Bašť měří, je na území obce a přímo u křižovatky napojující celou lokalitu Nad Dvorem. Leží za horizontem (směr Líbeznice) a byla skrytá porostem, který jsme pro zvýšení bezpečnosti pokáceli (směr Bašť). Navíc, a to je mnohem závažnější, je tento úsek používán chodci při přechodu z lokality Nad Dvorem přes psí louku k zastávkám MHD a chodci a cyklisty z a do Líbeznic po cyklostezce. Je zde



Graf: Statistika měření dopravy na křižovatce, viz rameno R2

zvýšený pohyb chodců, rodin s kočárky a cyklistů i přes poledne. Proto nelze přistupovat shovívavě k nedodržování rychlosti.

Obec bude i nadále žádat od Obecní policie měření na tomto místě a taktó zvyšovat bezpečnost chodců v tomto úseku.

(meg)

## ZE ZASEDÁNÍ ZASTUPITELSTVA OBCE – PROSINEC

### 1) Vzalo na vědomí:

- záměr na využití obecního lesa předložený TJ Sokol Veltěž
- reakci vedení MŠ na výsledky hodnocení MŠ z června 2015
- návrh vypořádání námitek a připomínek k Územnímu plánu obce Bašť
- informace týkající se možnosti spolupráce mezi obcí Bašť a Českou poštou, s.p. v rámci projektu Pošta partner

### 2) Schválilo:

- rozpočtové opatření č. 11/2015
- rozpočtový výhled obce na roky 2017 – 2018
- rozpočet obce Bašť pro rok 2016
- dodatek č. 4 ke smlouvě o nájmu a podnájmu nebytových prostor ze dne 1. 11. 2008 mezi obcí Bašť a paní Alenou Čapkovou, kterým se mění výpovědní lhůta na dva měsíce

- poskytnutí finančního daru ve výši 1 600 Kč Knihovně města Mladá Boleslav
- cenu vodného a stočného společnosti VaK Zápy, s.r.o. pro rok 2016

### 3) Uložilo:

- starostce obce připravit realizaci doplnění tří stožárů veřejného osvětlení u parku na Hlavní ulici pro variantu vedení kabelového vedení vzduchem
- starostce obce předložení harmonogramu prací rekonstrukce objektu U Oličů
- J. G. Megerovi předat TJ Sokol Veltěž žádost o rozpracování záměru na využití obecního lesa

### 4) Neschválilo:

- nabídku společnosti ELTODO-CITELUM s.r.o. na doplnění tří stožárů veřejného osvětlení u parku na Hlavní ulici pro variantu po-

kládky kabelového vedení do země ve výši 401 160 Kč včetně DPH

- výpověď smlouvy o nájmu a podnájmu nebytových prostor ze dne 1. 11. 2008 mezi obcí a paní Alenou Čapkovou k datu 31. 12. 2015

### 5) Pověřilo:

- starostku obce přijímáním rozpočtových opatření v období běžného kalendářního roku až do rozpočtové výše jednotlivých paragrafů. Toto ustanovení se nevztahuje na řešení neplánovaných mimořádných krizových situací (povodně, zemětřesení apod.) a vypořádání rozpočtu na konci účetního roku

Celé zápisy ze zasedání zastupitelstva obce jsou k dispozici v úředních hodinách na Obecním úřadě nebo na [www.obcebast.cz/samosprava/](http://www.obcebast.cz/samosprava/) zápisy ze zasedání zastupitelstva.

## REAKCE ŘEDITELKY MŠ NA VÝSLEDKY ANKETY

*V jednom z minulých vydání Zpravodaje jsme vám přinesli výsledky dotazníkového šetření, které se uskutečnilo mezi rodiči dětí, navštěvujících mateřskou školu zřizovanou obcí. Nyní dáváme prostor ředitelce MŠ paní Zuzaně Černé, aby vaše hodnocení okomentovala.*

### SPOKOJENOST DĚTÍ

Jak je dítě ve školce spokojené, je dáno především jeho povahou. Některé děti se necítí dobře ve větším kolektivu. Z odpovědí je ale znát, že většině dětí se ve školce líbí a chodí do ní rády.

Po obědě děti spát nemusí, mohou poslouchat pohádky, případně si potichu hrát, tak aby nerušily ostatní děti, které jsou spát zvyklé. Předškoláci mají přípravu na první třídu.

V oblasti spokojenosti se stravou také záleží na individuálních stravovacích zvyklostech jednotlivých dětí. Většinou odmítají jídlo, na které



Děti ze třídy Korálky na podzimní vycházce. Foto: A. Stibalová

Pokračování na str. 4 >

## REAKCE ŘEDITELKY MŠ NA VÝSLEDKY ANKETY

➤ Pokračování ze str. 3



Pohybové aktivity ve školce podpořil i Ježíšek. Foto: A. Stibalová

nejsou z domova zvyklé. Co se týče langoše nebo bramboráku, bylo to pouhé zpestření stravy, objevily se v jídelníčku jednou za rok. Pokud rodiče sledují jídelníček ve školce nebo na webových stránkách, mohou personálu školky sdělit, že si nepřejí, aby dítě tento typ jídla jedlo.

### VZDĚLÁVÁNÍ

Příprava předškoláků je začleněná ve školním vzdělávacím programu a práce s předškoláky splňuje požadavky předškolního vzdělávání, což dokazuje kladné hodnocení České školní inspekce i vyjádření učitelů a ředitelky ZŠ a ZUŠ Líbeznice. Členit děti podle věkových kategorií nelze a inspekce naopak kladně hodnotila vztah mezi dětmi různého věku.

### VYBAVENOST

Herní prvky na školních zahradách se průběžně doplňují, záleží na finančních prostředcích a také na prostoru. U všech budov mateřské školy jsou domečky na hraní. K zastínění slouží velké slunečníky. V zahradě školky v ulici K Beckovu musely být stromy z bezpečnostních důvodů vykáceny. V příštím roce budou na zahradách pro osvěžení mlhoviště. Pobyť dětí se neomezuje pouze na školní zahrady, chodí na vycházky po okolí, např. na Beckov, na Bambasku, k rybníku v Předboji, na lanové centrum v parku, na hřiště apod.

### AKTIVITY

O návštěvu divadel mělo zájem málo rodičů, protože cena za vstupenku se navyšuje ještě o dopravu. Divadelní představení ve školce se vybírají tak, aby byla zaručena různorodost. Když se pořádaly celodenní výlety, tak se účastnila pouze polovina dětí, rodičům vadila např. jízda autobusem a cena, která byla navýšena o dopravu a stravování. Posled-

ní dětský den se dětem velmi líbil, hlavně jízda na ponících. To jim paní učitelky vlastními silami opravdu neuspořádají.

Mimoškolní kroužky jsou v kompetenci lektora. Ceny jsou srovnatelné s cenami v okolních obcích a určuje je lektor nebo pořádatel agentura. Rušení a náhrada kroužků je v kompetenci lektorů. Mateřská škola pouze lektorům pronajímá prostory.

O škole v přírodě a horách neuvažujeme, z průzkumu mezi rodiči víme, že není zájem (finanční důvody).

Školní besídky, které v minulých letech probíhaly v kostele v Líbeznicích, již nejsou pořádány. Důvodem je nespokojenost rodičů s uměleckou úrovní a také nevhodné chování některých rodičů. Ti, kteří mají zájem vidět vystoupení svých dětí, mají možnost na Mikulášské nadílce pořádatné spolky v Bašti a na dalších akcích. Předpokládáme, že po zprovoznění centra U Oličů, kde bude větší prostor, budeme besídky opět pořádat.

### INFORMOVANOST RODIČŮ

Webové stránky mateřské školy bude poskytovat jiná firma, měly by být přehlednější s možností zaslání aktualit mailem. Rodiče mají možnost konzultačních hodin, které si předem domluví. Nikdo je však nevyužívá. Nástěnky jsou tematicky rozdělené: povinně zveřejňované informace, školní jídelna, práce dětí, akce a téma podle ŠVP. Akce se mění 1 x za měsíc, témata týdně.

### PROVOZNÍ PODMÍNKY

Současná provozní doba vyhovuje většině rodičů, téměř všechny děti odcházejí do 16,30. Když se uskutečnil zkušební provoz do 17,30, zůstávaly po 17 hodině ve školce maximálně 2 děti. Vzhledem k tomu, že úvazek učitelek u dětí je limitovaný, musely by se přijmout další dvě učitelky.

Mateřská škola ve spolupráci s okolními školkami pokrývá prázdninový provoz v rozsahu 4 týdnů. Nárok učitelek na dovolenou je 8 týdnů, které si musí vybrat během letních prázdnin. Ve školním roce už to není z provozních důvodů možné, proto nelze zajistit provoz 3 – 4 týdny přímo v naší obci. Mateřská škola je vždy otevřena od 1. 9., tedy vždy koresponduje se začátkem školního roku. Školka byla v roce 2015 zajištěná do konce školního roku v MŠ Mratín. Přesné termíny rodičům zajistit nemůžeme.

Co se týče kvalifikace pedagogických pracovníků, tuto situaci řešíme. Jedna nekvalifikovaná učitelka končí v prosinci 2015 a na její místo nastupuje pracovnice plně kvalifikovaná. Další tři učitelky si požadované vzdělání doplňují a ostatní čtyři mají plnou kvalifikaci.

Školní stravování je samostatný provoz a proto musí mít vlastní účet. Za sourozence lze samozřejmě měsíční platby sčítat, což taky většina rodičů dělá, ale musí být označeny, aby bylo možné je identifikovat. Na školné je možné zadat trvalý příkaz, protože platba je stálá.

Není možné založit fond /účet/ a z něj nakupovat školní pomůcky nebo hradit divadelní a jiné vystoupení nebo aktivity dětí. Neumožňuje to školský zákon.

(Zuzana Černá)

## MIKULÁŠ OPĚT NADĚLOVAL

v režii Baštěckých žen, které pro děti i jejich rodiče připravily nezapomenutelnou nadílku. V rámci kulturního programu se představily děti z MŠ. V letošním roce byl program druhého adventu rozšířen ještě o nedělní „postávání“ u svařáčku.

(cuc)



Hodní čerti rozdávali balíčky. Foto: I. Cucová



Několik desítek návštěvníků si vychutnávalo poctivý svařák. Foto: J. G. Meger

## VÁNOČNÍ SBÍRKA PRO ÚTULEK LESAN KRALUPY

Po čtvrté se konala vánoční sbírka pro psí útulek Lesan Kralupy v areálu cvičiště kynologie Bašť. Akci navštívilo zhruba 60 lidí, kteří si pochutnali na špekáčcích, kávě a čaji a při této příležitosti darovali celkem přes 4100 Kč a více než 50kg psiho žrádla pro psy z útulku. I výtěžek z tréninku obran a ringa byl figurantem B. Husákem plně věnován tomuto účelu. Jménem útulku Lesan děkujeme všem, kdo během roku přispěli dobrému účelu a přejeme vše nejlepší do Nového roku.

(meg)



Na Vánoční sbírce nechyběl ani stromeček. Foto: J. G. Meger

## VÁNOČNÍ DEKORACE JINAK

V sobotu 12.12. proběhla v restauraci Vila tradiční vánoční dílna pro děti a jejich rodiče. Spolek Bašť se baví pro děti připravil výrobu stromečku z drátků a korálků, aranžování vánočního věnce, výrobu vánočního přání z papíru a podle své fantazie si mohly děti ozdobit šišku ve tvaru stromku. Dvě desítky dětí poctivě vyráběly a domů si odnášely náruč krásných výtvarů, které je budou těšit celé vánoční prázdniny. Děkujeme Restauraci Vila za poskytnuté prostory.

(Ladka Megerová)

## VÝROBA ADVENTNÍCH VĚNCŮ

již tradičně předznamenala příchod předvánočního času. V sobotu před první adventní nedělí praskala Pivnice U Zelenků ve švech, püllitry nahradily tavné pistole, kouř z cigaret vůně jehličí. Pro tři desítky účastníků připravili zahrádkáři příjemné zastavení v předvánočním shonu.

(cuc)

## VYHLÁŠENÍ PROGRAMU „VÝMĚNA ZDROJŮ TEPLA NA PEVNÁ PALIVA V RODINNÝCH DOMECH VE STŘEDOČESKÉM KRAJI 2015–2018“

V souladu s usnesením Zastupitelstva Středočeského kraje ze dne 7. 12. 2015 byl vyhlášen Program „Výměna zdrojů tepla na pevná paliva v rodinných domech ve Středočeském kraji 2015–2018“ (dále jen „Program“).

Poskytovatelem dotace dle uvedeného Programu je Středočeský kraj, který je příjemcem dotace z **Operačního programu Životní prostředí 2014–2020**. Cílem programu je snížení znečištění ovzduší z malých spalovacích zdrojů do jmenovitého tepelného výkonu 50 kW, tzv. lokálních topenišť, využívajících tuhá paliva.

### Lhůta pro podání žádostí je stanovena:

- **I. kolo žádostí** od 15. ledna 2016 od 8.00 hodin do 15. září 2016 do 16.00 hodin
- **II. kolo žádostí** od 3. října 2016 od 8.00 hodin do 29. prosince 2017 do 14.00 hodin

V případě vyčerpání peněžních prostředků určených na Program bude příjem žádostí ukončen.

**Cílem programu (tzv. kotlíkové dotace)** je snížení znečištění ovzduší z lokálního vytápění domácností využívajících tuhá paliva.

Předmětem dotace je výměna stávajících **ručně plněných kotlů na tuhá paliva** za nové účinné nízkoemisní tepelné zdroje.

Předmětem podpory přidělované fyzickým osobám – konečným uživatelům bude:

- tepelné čerpadlo,
- kotel na pevná paliva,
- plynový kondenzační kotel,
- instalace solárně-termických soustav pro přitápění nebo přípravu TV,
- „mikro“ energetická opatření.

**Uznatelné náklady pro Středočeský kraj jsou od 15. 7. 2015**, to znamená, že již tuto topnou sezonu mohou majitelé rodinných domů vyměnit kotel na tuhá paliva za nízkoemisní tepelný zdroj.

Při výměně starého kotle **nezapomeňte** pořídit fotografie zapojení kotle na otopnou soustavu a do komínového tělesa (jinak by nemohla být dotace uznána).

S případnými dotazy na kotlíkovou dotaci se prosím obraťte na **Mgr. Michala Zadinu (tel. 257 280 113, e-mail zadina@kr-s.cz)**, **Ing. Marii Staňovou (tel. 257 280 837, e-mail stanova@kr-s.cz)** nebo **Bc. Anetu Hamzovou (tel. 257 280 363, e-mail hamzova@kr-s.cz)**.

**Více informací naleznete na stránkách [www. kr-stredocesky.cz](http://www.kr-stredocesky.cz) KOTLÍKOVÉ DOTACE**

## VÍTĚZTVÍ HNED NA PRVNÍM TURNAJI STARŠÍ PŘÍPRAVKY

Halový turnaj v Klecanech, kde naši kluci a holky nastoupili ke svému prvnímu utkání, začali skvěle. V úvodním zápase nás čekaly domácí Klecany. Výhra 0:4 ukázala, že máme chuť hrát a naše tréninky nesou ovoce. Což bylo vidět i v dalším utkání s favorizovanými Dolany, kde se dětskému fotbalu věnují již několik let. Přesto jsme udrželi krok a skóre (0:0). Ani ve třetím zápase děti nepolevily a s domácím B - týmem zvítězily 0:1. Po dvou výhrách a jedné remíze zaslouženě obsadily první místo.

Další turnaj jsme sehráli v Mělníku, kde již obsazení turnaje ukazovalo na nelehké zápasy. Hned v prvním zápase jsme narazili na Kralupy (0: 8). Naši borci se rozkoukávali a bylo vidět, že se trošku hledají. S dalším soupeřem Litoměřicemi (1:3) to už bylo lepší, vstřelili jsme gól a kluci pochopili, co se po nich chce. Přestali se chumlovat a začali hrát fotbal. Třetí soupeř, domácí Mělník (6:0), byl budoucí vítěz celého turnaje a udržet s ním krok bylo nad naše síly. Kluky to ale nezlomilo a byla na nich vidět chuť hrát fotbal až do konce.

V dalším zápase si kluci poměřili síly s Brozany (0:3), tady už bylo vidět pár krásných akcí, dokázali jsme si udělat klíčky, zpřesnit přihrávky a začali kombinovat hru. Poslední nás čekal Kolín (1:4). I když se kluci zápas od zápasu zlepšovali, dobře bránili a proběhlo i pár neproměněných brejků, tak kvality a zkušenosti soupeřů byli větší a to rozhodlo. Když se podíváme na soupeře, tak jsou to města s dlouholetou fotbalovou tradicí, kde mají velkou žákovskou základnu a na turnaje vybírají jen ty nejlepší. I tak jsme s nimi byli schopni udržet krok a být jim důstojným soupeřem. Zápas od zápasu bylo vidět na klucích, že se zlepšují a s při-



Vítězná sestava z Klecan. Foto: M. Juska

bývajících zkušenostmi přijdou i lepší výsledky. Jen to chce vydržet a neházet flintu do žita.

Celý turnaj se klukům i přes nepříznivé umístění moc povedl a na to, že to bylo poprvé, jsme odešli se vztyčenou hlavou. Tak všem klukům, ale i rodičům velké DÍKY.

(Milan Juska)

## ÚSPĚŠNÝ PODZIM PRO BAŠTĚCKÝ FOTBAL

Po polovině sezóny 2015-2016 je mužstvo SK Bašť ve IV. třídě na třetím místě, což je nejlepší výsledek za posledních 5 let. Náš cíl je ovšem postoupit do vyšší třídy a to se nám bohužel asi opět nepodaří. Přitom fotbalové podmínky se v Bašti nesmírně zlepšily. Máme nové krásné zázemí, hráčský kádr je celkem široký, takže se sestavou potíže také nejsou, ale celková kvalita stále není tam, kde by měla být. Trpíme nedostatkem kvalitních mladých hráčů a je znát, že v Bašti není hodně dlouho mládežnický fotbal. To by se teď na jaře mělo změnit, protože starší příprava žáků, která byla na podzim 2015 založena, bude v jarní části hrát okresní soutěž (více na jiném místě, pozn. red.). Chtěl bych tímto pozvat všechny příznivce fotbalu, aby nám chodili při domácích zápasech v jarní části soutěže fandit a tím nám pomohli k dobrým výsledkům.

(Martin Bulvas)

Pořadí	Mužstvo	Z	V	R	P	Skóre	B	+/-
1.	TJ Sokol Sluhy	13	13	0	0	43:13	39	21
2.	SK Husinec – Řež	13	10	1	2	50:29	31	10
3.	SK Bašť	13	9	0	4	40:20	27	9
4.	FK Slavoj Toušeň	13	9	0	4	41:31	27	6
5.	FV Plast Sparta Mratín	13	8	1	4	43:28	25	7
6.	Sokol Mochov	13	7	1	5	36:16	22	4
7.	TJ Sokol Škvorec B	13	7	0	6	37:26	21	3
8.	Sokol Veltěž	13	6	1	6	28:20	19	-2
9.	Sokol Vodochody	13	4	2	7	19:29	14	-4
10.	Sokol Sluštice	13	4	1	8	32:35	13	-8
11.	SK Podlipan Přešimasy	13	3	1	9	28:52	10	-8
12.	1. FC Líbeznice	13	3	0	10	25:53	9	-12
13.	SK Záluží	13	1	3	9	12:42	6	-15
14.	AFK Nehvizdy B	13	1	1	11	17:57	4	-17

## VÁNOČNÍ PINČES JIŽ PO DEVÁTÉ

Necelá desítka amatérských hráčů stolního tenisu se před Vánocemi sešla při příležitosti devátého ročníku turnaje ve stolním tenisu Vánoční pinčes o pohár věnovaný obcí. Na poháru pro vítěze bude vyryto jméno Jirky Kubáta z Hovorčovic, který obhájil vítězství z loňského roku.

(cuc)



J. Kubát s cenami pro vítěze. Foto: J. Ulrich



Ilustrační foto

## CVIČENÍ SENIORŮ STARTUJE V LEDNU

Baštětčí senioři tak lační po pohybu, že nevydrží čekat na rekonstruovanou tělocvičnu U Oličů a budou cvičit v bývalých prostorách Centra pro rodinu Pohoda (Za Vilou 204). Poté, co vystřídali prostory v KinderGarten v Nové Bašti a v Centru volného času v Měsících, se tak vracejí na místo, kde cvičení pro seniory začínalo. Ne zcela vyhovující prostory podkroví objektu Vila, které čekají na zateplení střechy a realizaci samostatného topení, se stanou staronovým místem konání pravidelného cvičení, tentokrát pod záštitou Klubu seniorů. Bližší informace vám podá paní Marie Zelenková během půjčovní doby v knihovně nebo na telefonu 608 982 366.

(zel)

## FOTBALOVÁ PŘÍPRAVKA JE NA SVĚTĚ

Už je to víc než rok, kdy jeden tatínek a pár kluků a holek se začali pravidelně scházet na fotbalovém hřišti a procvičovat základy kopané. Dnes už máme tři tatínky trenéry a necelou dvacítku dětí. Tréninky probíhají pravidelně ve středu a neděli v zimních měsících v hale U Žihlů, ve zbylých ročních obdobích na fotbalovém hřišti. Tréninky nejsou jen o kopání do míče, děti si trénují prostorovou orientaci, protahují a posilují celé tělo, učí se respektovat daná pravidla a být dobrým kamarádem. Nejdůležitější je, aby trénink děti bavil, a to se zatím trenérům daří.

Po pár odehraných turnajích, kde kluci nasbírali nové zkušenosti, nastal čas opravdového fotbalu. Od ledna budou kluci zaregistrováni na FAČR a od jara jsou přihlášení do okresního přeboru starší přípravky.

Jelikož se naše mužstvo skládá z různých věkových skupin, rádi bychom přivítali každého nového zájemce a rozšířili naši fotbalovou základnu o další kategorii. Kontaktovat nás můžete na emailu [fotbalbast@seznam.cz](mailto:fotbalbast@seznam.cz) nebo se přijďte osobně podívat na naše tréninky.



Družstvo starší přípravky SK Bašt v nových soupravách. Foto: M. Juska

Závěrem by kluci, trenéři a rodiče rádi poděkovali Obecnímu úřadu Bašt, restauraci U Oličů a Zahradnictví Na Předbojské za finanční podporu v roce 2015.

(Milan Juska)

■ LYŽE  
 ■ BOTY  
 ■ SNOWBOARDY  
 ■ PRODEJ  
 ■ PŮJČOVNA  
 ■ SERVIS

DĚTSKÉ LYŽÁKY OD 390 Kč  
 DĚTSKÉ LYŽE OD 1600 Kč

**SKICENTRUM**  
**NERATOVICE**  
[www.skineratovice.cz](http://www.skineratovice.cz)

Vojtěšská 179  
 po-pá 13.00 - 19.00 hod.  
 so 9.00 - 13.00 hod.  
 ne 13.00 - 19.00 hod.  
 ☎ 608 752 779

**ZIMNÍ NOHEJBALOVÝ TURNAJ  
 V BAŠTI**

**Tradiční lednová akce se tentokrát  
 odehraje 23. ledna 2016  
 Bližší informace na tel. 774 622 010**

Malé máslovické muzeum másla v Máslovicích srdečně zve na

# BETLÉM Z MÁSLA

Betlém z másla je vystaven v muzeu  
od 29. listopadu 2015 do 31. ledna 2016

V muzeu je ke zhlédnutí kromě stálé expozice i výstava

## VÁNOCE PO ANGLICKU

3. díl cyklu Vánoce ve světě

Otevírací doba muzea: so + ne 10–12 a 13–16 h;  
mimo tyto dny pouze po předběžné objednávce (min. 10 osob).  
Otevírací doba o vánocích: 21. - 31.12. otevřeno denně 10-12 13-16 h,  
1.1. otevřeno od 13 do 16 hodin.

Vstupné: základní 30 Kč, senioři, studenti a děti 20 Kč,  
rodinná vstupenka (2 dospělí + děti) 80 Kč.

Máslovice jsou 18 km na sever od Prahy. Adresa: Máslovice Pražská 3  
Spojení: Autobusem 374 od metra C Kobylisy. Cesta trvá 30 minut. Autem směr  
Teplice, Klíčany, Postřižín, vlevo na Máslovice. Vlakem z Masarykova nádraží  
do Libčic nad Vltavou a přívozem přes řeku dále 1,2 km do Máslovic.

Další informace na : [info@maslovice.cz](mailto:info@maslovice.cz) nebo na tel: 724 191 246, [www.maslovice.cz](http://www.maslovice.cz).

## Tři králové na Farmě Baštěk

Srdečně Vás zveme na Tříkrálové jízdy na

koních, které se konají

dne 9. 1. 2016 od 10:00 do 16:00

Přijďte s námi našimi koníky a dalšími zvířátky  
strávit příjemný den na čerstvém vzduchu.



Jako každý rok jízdné dobrovolné  
a domácí teplé občerstvení za příznivé ceny

Najdete nás U rybníka 260, Bašť



ZŠ a MŠ Panenské Břežany

## ZÁPIS do 1. ročníku ZŠ

pro školní rok 2016 / 2017 se uskuteční dne

**25. 1. 2016 od 14h do 18h**



### Pro koho?

- pro děti narozené v období od 01. 09. 2009 do 31. 08. 2010
- pro děti s odkladem povinné školní docházky z loňského roku

### Jak na to?

1. Dostavte se se svým dítětem 25. 1. 2016, od 14:00 do 18:00 hodin k zápisu do ZŠ Panenské Břežany.
2. Vezměte s sebou svůj OP a rodný list dítěte.
3. Vyplňte na místě zápisu: Žádost k zápisu, Zápisní list do 1. třídy.

Povinnost rodičů (zákonných zástupců dítěte) přihlásit dítě k zápisu do školy vyplývá z § 36 Zákona č. 561/2004 Sb., o předškolním, základním, středním, vyšším odborném a jiném vzdělávání (školský zákon), v platném znění.

Případný odklad povinné školní docházky povoluje ředitel školy. K zápisu je nutné dostavit se s dítětem i v případě, že rodiče budou žádat o odklad. Žádost o odklad je nutno doložit doporučujícím posouzením příslušného školského poradenského zařízení a odborného lékaře (§ 37 školského zákona). Rodiče (zákonní zástupci) si mohou vybrat školu, do níž přihlásí dítě k zápisu bez jakéhokoliv omezení. O zařazení dítěte do školy rozhoduje její ředitel.

## MÁSLOVICKÝ MASOPUST se zabijačkou na návsi

v sobotu 23. ledna 2016

VEŠNICKÁ ZABIJAČKA (od 11 h)

SOUTĚŽ V POJÍDÁNÍ JITRNIC a jiné radovánky (12 h)

SETKÁNÍ DECHOVKY A MASEK NA NÁVSI (13 h)

následuje PRŮVOD MASEK S HUDBOU PO VSI (do cca 15 h)



ČERSTVÉ ZABIJAČKOVÉ  
A MASOPUSTNÍ DOBROT  
HORKÉ POVBUZUJÍCÍ NÁPOJE

TĚŠÍME SE NA VÁŠI  
MASKY VELMI VĚTÁME!!!

Případně další informace na tel.: 724 191 246  
nebo mailem: [eu@maslovice.cz](mailto:eu@maslovice.cz)  
[www.maslovice.cz](http://www.maslovice.cz)

Myslivecké sdružení „BECKOV“ Bašť

Vás srdečně zve na

## MYSLIVECKÝ PLES

který se koná

20.2.2016 v sokolovně ve Veltěži

Ples je NEKUŘÁCKÝ

K tanci a poslechu hraje hudební skupina KRÉDO

Autobus

1. trasa: Dolníek 18:30, Pan. Břežany 18:35, Baštěk 18:40, Bašť 18:45, Kloučky 18:50, Veltěž 19:00
2. trasa: Sedlec 19:10, Bořanovice 19:15, Liberec-stavebniny 19:20, Veltěž 19:30

Začátek 20:00 Vstupné 150,- Kč Bohatá tombola

Lístky : 721 804 568 – J. Celler



Zavedená, rozšiřující se dopravní společnost přijme zaměstnance na následující volné pozice:



## ŘIDIČ MKD, SERVISNÍ TECHNIK



### ŘIDIČ MKD:

Požadujeme:  
ŘP sk. C, nebo C+E

• Bezúhonnost, spolehlivost

Nabízíme:

• Depo Libeznice CZ 250 65, Písek CZ 397 01, Viletaty CZ 277 16

• Možnost parkování v místě bydliště, možnost zaučení

• Možnost zaměstnanecké půjčky a dalších firemních benefitů

• Ohodnocení 30-49.000 Kč kamiony, 25-32.000 Kč sólo vozy

• Stabilitní práci v zavedené společnosti

### SERVISNÍ TECHNIK (oprava a údržba vozového parku:

DAF, IVECO, FIAT, KÖGLI)

Požadujeme:

ŘP sk. B, C (C+E výhodou)

• Bezúhonnost, spolehlivost

• Vyučení SOU Automechanik, praxe v oboru

• Schopnost učit se novým věcem, časová

flexibilita

Nabízíme:

• Stabilitní práci v zavedené společnosti

• Depo Libeznice (Praha- východ)

• Podporu při zvyšování kvalifikace, služební

telefon, možnost služeb. vozidla

• Odpovídající platové ohodnocení na HPP

(25-30.000,- Kč/měs)

Kontakt : 777 482 268, e-mail : [info@polymarktrans.cz](mailto:info@polymarktrans.cz)  
[www.polymarktrans.cz](http://www.polymarktrans.cz)

# VINOTÉKA HORKA

## NABÍZÍME

- 9 druhů sudového vína - AKCE 20. litr ZDARMA
- lahvová vína od malých a středních vinařů z Čech a Moravy
- výměnu bombiček Sodastream
- výběr sektů
- Dolskou medovinu
- oříšky, olivy, chilli omáčky a koření
- sklo a dekantační nádoby, košťáře
- dárkové balení a předměty k vínu
- sezonní doplňky (potřeby na gril atd.)
- sazenice révy vinné



### OTEVÍRACÍ DOBA

Po - Pá 15<sup>00</sup> - 18<sup>30</sup>

So 9<sup>00</sup> - 11<sup>30</sup>

tel.: 603 153 863

Na Horku 187, Bašť



**SLEDUJTE AKTUALITY A NOVINKY  
NA NAŠICH INTERNETOVÝCH STRÁNKÁCH**

**[www.vinoteka-horka.webnode.cz](http://www.vinoteka-horka.webnode.cz)**

Vážení,

chtěli bychom Vám představit „**Spolek Kulínek**“. Spolek sdružuje rodiče a přátele lidí s mentálním postižením. Jeho cílem je zapojit dospělé lidi s mentálním postižením do většinové společnosti.

Žijeme v hektické době plné stresu a shonu. Všichni někam spěcháme a nevidíme, že tu s námi žijí lidé, kteří nejsou tak pracovně výkonní a mají různá zdravotní omezení. Přesto by velmi rádi v rámci svých možností pracovali. Jsou vděční za vlídné slovo, porozumění i případnou pomoc. Snaží se nalézt své uplatnění. Najít práci pro dospělého člověka s mentálním postižením je velmi obtížné. Těžko prezentují své dovednosti a zpravidla mají problém s komunikací. My jim chceme pomoci práci najít, případně se i přímo podílet na vytváření vhodných pracovních míst.

A protože nejen práce je smyslem života, rozhodli jsme se podporovat také další aktivity, které pomohou s lepším začleněním do společnosti – např. návštěvy různých kulturních akcí, divadelních představení, koncertů, výstav apod. Letos na podzim jsme připravili návštěvu tří divadel a na příští rok už připravujeme další akce.

**Hledáme v okolí další kamarády s mentálním postižením, kteří by se chtěli těchto aktivit účastnit. Moc prosíme rodiče, sourozence nebo přátele lidí s MP, aby jim vysvětlili o jaké akci se jedná a v případě jejich zájmu nás kontaktovali.** Aktuální přehled o tom, co právě chystáme, najdete na [facebook.com/spolekkulinek](https://facebook.com/spolekkulinek)

Díky pochopení obecního úřadu v Bašti a MAS nad Prahou měli někteří z Vás možnost se s námi seznámit na Bašteckém posvícení nebo na Setkání sousedů nad Prahou v Yard Resortu Předboj. Poďte se spolu s Kulínkem více zapojit do akcí pořádaných pro lidi s MP v našem regionu. Věříme, že můžeme změnit pohled zdravých lidí na postižené spoluobčany a přispět tak k větší toleranci a ohleduplnosti ve společnosti.

Budete-li se chtít zapojit osobně, nebo máte-li dotazy k naší činnosti, kontaktujte nás prosím na e-mailu [spolek.kulinek@seznam.cz](mailto:spolek.kulinek@seznam.cz) nebo na telefonu **602 203 435**.

**Na závěr bychom chtěli poděkovat všem spoluobčanům, kteří nás finančně podporují ať přímo při našich akcích nebo zasláním příspěvku na náš účet. Dále pak patří náš dík také všem, kteří nám bezplatně pomáhají. Děkuje se ☺**





# MEDIUM, RARE, WELL DONE?

NAŠÍ SPECIALITOU JSOU ÚŽASNÉ STEAKY, KTERÉ GRILUJEME NA OTEVŘENÉM OHNI DLE VAŠEHO PŘÁNÍ Z KVALITNÍHO VYZRÁLEHO HOVĚZÍHO MASA.

ZDIBSKÁ 956, **LÍBEZNICE** | REZERVACE **722 664 574** | [WWW.REDDOOR.CZ](http://WWW.REDDOOR.CZ)

**RED DOOR**  
steakhouse