

# Baštěcký zpravodaj

2/2013



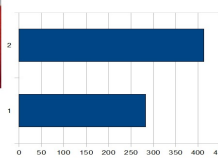
Obecní úřad v Bašti informuje

## V Bašti zvítězil Karel Schwarzenberg

V necelých 60 % (413 hlasů) z 697 vydaných obálek byl hlasovací lístek pro Karla Schwarzenberga. Voleb se zúčastnilo 66,51 % občanů z 1 048 zapsaných ve voličských seznamech. Pro Miloše Zemana hlasovalo v Bašti 283 občanů, tj. 40,66 %. Jeden hlas byl neplatný.



**Karel SCHWARZENBERG**  
413 hlasů, tj. 59,33 %



**Miloš ZEMAN**  
283 hlasů, tj. 40,66 %



Výsledky 1. kola voleb  
naleznete na str. 3

## Nová budova MŠ: otevření se blíží



Více čtete na str. 4

## Do 15. 2. lze připomínkovat návrh místní úpravy provozu na pozemních komunikacích

Odbor dopravy Městského úřadu Brandýs nad Labem-Stará Boleslav zahájil v uplynulých dnech projednávání veřejné vyhlášky o návrhu stanovení úpravy provozu na pozemních komunikacích v obci Baště. Vyhláška bude upravovat dopravní režim a umístění vodorovného a svislého dopravního značení v celé obci kromě Nové Baště, která je řešena odděleně.

Text veřejné vyhlášky i konkrétní navrhovaná dopravní opatření jsou zveřejněna na webových stránkách obce (užitečné informace - doprava v obci) a jsou k dispozici k nahlédnutí na Obecním úřadě. Všichni obyvatelé Baště mohou jako dotčené osoby podávat k návrhu vyhlášky a dopravním opatřením písemné připomínky a odůvodněné námítky, a to

*dokončení na str. 3*

### Do diáře ...

- |               |  |
|---------------|--|
| 4. pondělí    | - zahájení prodeje vstupenek do divadla Kalich   |
| 4. pondělí    | - zasedání zastupitelstva obce, OÚ, 19 hodin   |
| 8.- 9. sobota | - zabijačkové hody (více Pozvánky ...)   |
| 14. čtvrtek   | - Den otevřených dveří v nové budově MŠ (str. 4)   |
| 15. pátek     | - poslední den pro zaslání připomínek k návrhu místní úpravy provozu na pozemních komunikacích (viz článek výše) |
| 15. pátek     | - Páteční večer v Pohodě (více Pozvánky ...)   |
| 15. pátek     | - výroční schůze Rybářského spolku (více Pozvánky ...)   |
| 18. pondělí   | - zasedání zastupitelstva obce, OÚ, 19 hodin   |
| 23. sobota    | - 3. ples Zahrádkářů (více Pozvánky ...)   |
| 28. čtvrtek   | - poslední možnost úhrady platby za popelnice  |

## Společenská rubrika

V měsíci únoru oslaví významné životní jubileum: pan Vratislav Kubů, pan Václav Heryng, paní Gabriela Bulková, paní Hana Kubátová, pan Jiří Kurka, pan Jiří Plicka, pan Jaroslav Kuchynka, pan Josef Jirsa, pan Leoš Velechovský, pan Jiří Voves, paní Jana Nedvědová, paní Libuše Berousková a pan Filip Solčány.

Zastupitelstvo obce a zaměstnanci úřadu přejí všem oslavencům mnoho štěstí, zdraví, pohody a životního optimismu do dalších let.

V uplynulých týdnech nás navždy opustil pan František Stejskal a pan Miroslav Plicka. Vzpomínáme.

### Platby za popelnice, bioodpad a psy

bude možné platit v hotovosti  
v úředních hodinách na OÚ  
do 28. února 2013 vč.

**Ve středu 27. února 2013**

úřední hodiny mimořádně prodlouženy do 19 hodin !!!

**a bezhotovostně  
na účet 3020082/0300  
do 17. února 2013**

(ve zprávě pro příjemce uveďte příjmení plátce, ulici, čp. a objem pop.) Známky vč. smluv vám budou doručeny vždy na konci měsíce osobní roznáškou ve večerních hodinách.

**První březnový svoz 7. 3. 2013  
bez nalepené známky o zaplacení  
nebudou již popelnice vyvezeny!!!**

Svoz	80 l	120 l
Týdenní	1 600 Kč	1 900 Kč
Sezónní	1 300 Kč	1 600 Kč
Čtrnáctidenní	1 200 Kč	1 400 Kč

Biopopelnice	120 l	240 l
	500 Kč	750 Kč

**Psi: 100 Kč za prvního psa  
150 Kč za každého dalšího**

Slevy pro důchodce lze uplatnit pouze při hotovostní platbě. Prosíme, svůj nárok oznamte jako první před výběrem velikosti popelnice.

Zastupitelstvo obce na svém zasedání dne **26. listopadu 2012:**

**1. schválilo:**

- Smlouvu o sdružených službách dodávky elektřiny na dodávku staveništního proudu pro stavbu MŠ 1 mezi obcí a ČEZ Distribuce, a.s.;
- Smlouvu o uzavření budoucí smlouvy o zřízení věcného břemene mezi obcí a ČEZ Distribuce, a. s. k pozemkům ve vlastnictví obce parc. č. 561, 620 a 560/3 vše v k. ú. Bašť pro stavbu kabelového vedení NN, VN, distribuční kioskové trafostanice CTSbb 1 x 360/1 a pojistkové skříně SR za úhradu ve výši 1 000 Kč;
- Smlouvu o připojení odběrného elektrického zařízení k distribuční soustavě mezi obcí a ČEZ Distribuce, a. s.;
- Dodatek č. 2 k plánovací smlouvě mezi obcí a KaK Products s r. o., týkající se posunutí termínu dokončení staveb technické infrastruktury do 30. 4. 2013;
- výběr zhotovitele pro stavbu oplocení a komunikací MŠ 1 a 2 firmu Oltex, s. r. o. Líbeznice za cenu 528 478 Kč bez DPH;

**2. vzalo na vědomí:**

- nabídku firmy Lesní Středočeská CZ, s. r. o. na správu lesa ve vlastnictví obce a uložilo oslovení dalších odborných firem a předložení návrhu dalšího postupu na zasedání zastupitelstva obce nejpozději v lednu 2013;
- vyjádření nesouhlasu obyvatel části ulice Okružní se zřízením obytné zóny v části Okružní a uložilo přípravu odpovědi, která bude projednána na nejbližším zasedání zastupitelstva obce a přípravu vyhodnocení dopadů projektu Obytná zóna v Nové Bašti do 15. 4. 2013;
- konstatování, že smlouvy se S. Ludvíkem a A. Hejnovou jsou nevymahatelné a smlouva s I. Zemanovou nebyla uzavřena z důvodu nezájmu druhé smluvní strany;

**3. neschválilo:**

- Smlouvu o budoucí smlouvě na realizaci přeložky distribučního zařízení určeného k dodávce elektrické energie (sloup č. 62 vedení VN Bořanovice) a uložilo předložení návrhu Smlouvy na realizaci přeložky až v okamžiku získání dotace na vybudování MK Za Školou;

**4. zřídilo:**

- školský výbor v souladu s paragrafy 117 a 118 Zákona o obcích. Školský výbor bude mít pět členů;

**5. zvolilo:**

- členy školského výboru paní Zuzanu Černou, Markétu Juskovou, Kateřinu Ambrožovou, Michaelu Přichystalovou a Ing. Ivu Cucovou;

**6. rozhodlo:**

- v souladu s § 84 odst. 2 písm. u) zákona o obcích neposkytovat členům školského výboru odměnu za výkon funkce člena výboru;

**7. zrušilo:**

- usnesení 6/025, 7/034, 9/035 a 13/036.

Zastupitelstvo obce na svém posledním zasedání v roce 2012, které se uskutečnilo **10. prosince 2012:**

**1. zmocnilo:**

- starostku obce ke schválení rozpočtových změn a rozpočtového opatření v období do 31. 12. 2012;

**2. schválilo:**

- rozpočet obce na rok 2013 jako přebytkový;
- rozpočtový výhled obce na roky 2013 až 2017;
- Smlouvu o spolupráci při zabezpečování požární ochrany mezi obcí a Městem Neratovice na celkovou cenu 20 000 Kč za rok;
- Darovací smlouvu mezi obcí a Knihovnou města Mladá Boleslav na poskytnutí finančního daru ve výši 1 200 Kč;

- Smlouvu o budoucí smlouvě o zřízení věcného břemene k pozemku parc. č. 98/1 v k. ú. Bašť ve vlastnictví obce pro stavbu Bašť – nový KNN pro pozemek parc. č. 98/483, Ivan Tereschenko za úplatu 1 000 Kč;
- návrh odpovědi obce signatářům dopisu s žádostí na zrušení obytné zóny v části MK Okružní;
- **3. vzalo na vědomí:**
- návrh Dodatku č. 1 ke smlouvě o provozu a správě veřejného osvětlení mezi obcí a ELTODO – CITELUM s. r. o. a uložilo předložení upraveného dodatku dle závěrů rozpravy uvedených v zápise na nejbližším zasedání zastupitelstva obce;
- návrh plánovací smlouvy mezi obcí a DIMRI CONSTRUCTION s. r. o. na výstavbu lokality Na Dlouhých a uložilo projednání závěrů rozpravy uvedených v zápise;
- návrh smlouvy mezi obcí a GAS INTERNATIONAL.

**Úplná znění usnesení a celé zápisy naleznete na [www.obecbast.cz](http://www.obecbast.cz) nebo jsou k nahlédnutí v úředních hodinách na Obecním úřadě**

Na svém prvním zasedání v roce 2013 dne 7. ledna zastupitelstvo obce:

**1. schválilo:**

- Dodatek č. 2 ke změně Zřizovací listiny MŠ z 6. 1. 2010;
- nejméně výhodnější nabídku na správu lesa ve vlastnictví obce předloženou firmou Lesní Středočeská CZ s. r. o. Klíneč a uložilo zahájení jednání o spolupráci a předložení návrhu smlouvy;
- Akční plán dopravní obslužnosti na rok 2013 a uložilo jeho průběžnou realizaci;
- návrh Dodatku č. 1 ke smlouvě č. 3/0350/2012/D o provozu a správě veřejného osvětlení v obci Bašť mezi obcí a ELTODO-CITELUM s. r. o. Praha 4;
- Smlouvu o provedení stavby mezi obcí a Správou železniční dopravní cesty, státní organizací, Praha 1;

**2. vzalo na vědomí:**

- připomínky k plánovací smlouvě mezi obcí a Dimri Construction s. r. o. Praha 4 ve smyslu závěrů rozpravy uvedených v zápise a uložilo jejich zapracování do smlouvy a její předložení včetně právního stanoviska;
- opatření přijatá v souvislosti s výsledkem šetření České školní inspekce uskutečněné v listopadu 2012 v mateřské škole Bašť;
- stížnost MUDr. V. Galambošové na průzkum docházky realizovaný v průběhu října a listopadu 2012 v mateřské škole Bašť;
- Rozpočtové opatření č. 5/2012;
- Rozsudek Nejvyššího soudu České republiky 28CDo 3130/2011-198, kterým se zamítá dovolání žalované České republiky – Ministerstva spravedlnosti proti žalobci obci Bašť ve věci prodeje nemovitosti obce čp. 3;
- vyhodnocení akčního plánu na dopravní obslužnost za rok 2012;
- informaci o iniciativách k založení Místní akční skupiny Mratínsko;
- informaci o dotačních příležitostech v roce 2013 a uložilo předložení projektových žádostí pro MMR a Nadaci ČEZ Oranžové hřiště;

**3. neschválilo:**

- návrh Smlouvy o dílo mezi obcí a Direkta Group s. r. o. Praha 8 na zpracování žádosti o dotaci z OPŽP na realizaci revitalizace veřejného osvětlení.

**Při předložení kupónu sleva 10% na kosmetické ošetření**

KOSMETICKÝ SALON  
*Petra* v Bašti



Nabízím:

Kosmetické ošetření fran.kosm. THALGO již od 480Kč, Chemický peeling,  
Masáže lavovými kameny, depilace teplým voskem, Pedikúra od 220Kč

Teším se na Vaši návštěvu

**Mobil +420 775 357 983**

**[www.kosmetikapetra.com](http://www.kosmetikapetra.com)**

## @ Ze zasedání Zastupitelstva obce @

Zasedání zastupitelstva obce, které se uskutečnilo v pondělí 21. ledna 2013:

### 1. **schválilo:**

- žádost o dotaci na vybudování skateparku ve sportovním areálu v celkové hodnotě 1 375 tis. Kč s nadačním příspěvkem ve výši 1 mil. Kč a uložilo předložení žádosti poskytovateli dotace;
- roční plán společenských, kulturních a sportovních akcí a způsob přerozdělení finančních prostředků na podporu spolkové činnosti;
- zapojení správního území obce Bašť do územní působnosti místní akční skupiny Nad Prahou od 1.2.2013. Zároveň zastupitelstvo obce souhlasilo s přípravou strategie na období 2014 – 2020 pro MAS Nad Prahou;
- připomínky k veřejné vyhlášce o návrhu stanovení místní úpravy provozu na pozemních komunikacích dle závěrů uvedených v zápise a uložilo jejich předání DoSS;
- žádost o prodloužení čerpání úvěru u Komerční banky na výstavbu nové budovy MŠ do dubna 2013 a uložilo její projednání u poskytovatele úvěru;

### 2. **uložilo:**

- opakovaně uplatnit požadavek na náhradu škody způsobené chybnou projektovou dokumentací zpracovanou architektonickou kanceláří Křivka ve výši 100 % u zhotovitele projektové dokumentace;

### 3. **revokovalo:**

- část usnesení 2/047 a schválilo změnu stávající provozní doby původních tříd MŠ zřizované obcí od 6.30 do 17 hod., druhá část usnesení týkající se provozní doby MŠ třídy Korálky od 7.30 do 17.30 hod. zůstala nezměněna;

### 4. **neschválilo:**

- nabídku firmy GAS International na poskytování dodávek plynu pro objekty ve vlastnictví obce.



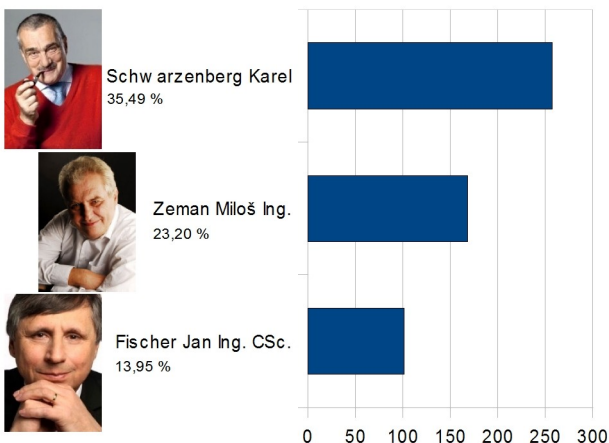
Na webovou adresu [www.obecbast.cz](http://www.obecbast.cz) se od jejího zaregistrování v roce 2005 ke dni 28. ledna 2013 přihlásilo celkem 106 477 návštěvníků, kteří si prohlédli 779 563 stránek, 130 671 dokumentů a 325 638 obrázků. V roce 2012 navštívil stránky obce 23 551 návštěvníků. Oproti roku 2011 se jejich počet mírně zvýšil o 4,5%.

V měsíční návštěvnosti stránek obce nebyl překonán rekord z dubna 2011, kdy počet přihlášení dosáhl 2 465. Měsícem roku 2012, ve kterém byly webovky navštíveny nejčastěji, se stal listopad s 2 362 návštěvníky.

Webové stránky zároveň slouží k zasílání aktualit na zadané mailové adresy. K 28. lednu 2013 bylo zaregistrováno 242 příjemců, což představuje nárůst o 18 % oproti roku 2012. Příjemcům aktualit bylo v loňském roce doručeno celkem 34 040 zpráv, což představuje 140 zpráv každému odběrateli. Tím se může stát každý, kdo má zájem o dění v obci, stačí zadat na webových stránkách, v části Obec, na podstránce Aktuality, svoji mailovou adresu.

Dnem, kdy jsou webovky nejnavštěvovanější, je pondělí, následováno středou, úterým a zbývajícími dny v týdnu.

## Výsledky 1. kola volby prezidenta v Bašti



## ■ LYŽE

## ■ BOTY

## ■ SNOWBOARDY

DĚTSKÉ LYŽÁKY OD 390 Kč  
DĚTSKÉ LYŽE OD 1600 Kč

## SKICENTRUM

## NERATOVICE

[www.skinneratovice.cz](http://www.skinneratovice.cz)

## ■ PRODEJ

## ■ PŮJČOVNA

## ■ SERVIS

Vojtěšská 179

po-pá 13.00 - 19.00 hod.

so 9.00 - 13.00 hod.

ne 13.00 - 19.00 hod.

☎ 608 752 779

## Do 15. 2. lze připomínkovat návrh místní úpravy provozu na pozemních komunikacích

dokončení ze str. 1

přímo Odboru dopravy MÚ Brandýs nad Labem-Stará Boleslav ve lhůtě do 30 dnů od zveřejnění na úřední desce (do 15. 2. 2013).

Navrhovaná dopravní opatření sice vycházejí ze záměru obce Bašť, nicméně jsou ovlivněna doporučeními a požadavky dopravního inspektorátu Policie ČR a Odboru dopravy, a mohou se proto od původních návrhů odlišovat.

Navržená dopravní opatření je možné rozdělit na tři základní okruhy:

### 1) Úprava a doplnění svislého dopravního značení v obci

Změny vycházejí jednak z pasportizace dopravního značení, která byla zpracována společností SOMARO s.r.o., a také z "Výzvy k doplnění dopravního značení" zpracované v srpnu 2012 Odborem dopravy. Oba zmíněné dokumenty reagují na nedostatky, které byly na území obce zjištěny a řeší nevhodně nebo zcela chybně umístěné dopravní značky.

### 2) Změna dopravního režimu v širším okolí Návsi

Návrh vychází ze záměru obce na zklidnění širšího okolí Návsi a vznik obytné zóny. Na základě požadavku dopravního inspektorátu Policie ČR návrh rozšiřuje obytnou zónu i do částí obce severo-východním směrem od Návsi (Do Polí, Horka, Za Horkou).

### 3) Změna dopravního režimu v lokalitě Nad Dvorem

Záměr obce na zřízení obytné zóny, který byl projednáván na zasedání zastupitelstva 17. září 2012, nebyl dopravním inspektorátem Policie ČR doporučen ke schválení. Jedinou možnou variantou na zklidnění dopravy je zóna s dopravním omezením (omezení rychlosti na 30 km/h a zákaz vjezdu nákladních vozidel), která je součástí návrhu.

Zastupitelstvo obce projednalo připomínky k vyhlášce o návrhu místní úpravy provozu na pozemních komunikacích na svém zasedání 21. ledna 2013.

Odboru dopravy budou zaslány následující připomínky:

**1. Obec Bašť navrhuje vyznačení obytné zóny ve zmenšeném rozsahu podle původního návrhu, tj. její ukončení pod křižovatkou ulic Kateřinky a Nad Rybníkem (oblast ulic Horka, Do Polí, Ke Klíňáku a K Vodárně tedy není navrhována jako součást obytné zóny).**

**2. Návně obec Bašť navrhuje doplnění dopravních značek začátek/konec obytné zóny do ulic U Parku, Horka (při výjezdu z Návsi) a Na Hrázi a vyznačení parkovacích míst v ulicích Dlouhá (u školy jógy) a K Návsi (naproti fitness).**

**3. Obec Bašť navrhuje rozšíření zóny s dopravním omezením i do ulice K Beckovu (kvůli MŠ) a umístění zpomalovacích polštářů do ulice k Beckovu (ke konci chodníku vedoucí z lokality Nad Dvorem do centra obce).**

**4. Obec Bašť požaduje, aby do přehledu dopravního značení bylo zahrnuto také dopravní zrcadlo umístěné na křižovatce ulic Hlavní a Družstevní (u kapličky) a dopravní značky vyznačující zónu s dopravním omezením pro nákladní automobily umístěné na vjezdech do obce.**

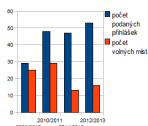
Dopravní opatření v Nové Bašti byla projednávána samostatně a nejsou součástí výše uvedených návrhů ve zmíněné vyhlášce. Vyhodnocením dopadů realizace dopravních opatření se na základě usnesení 12/047 z 26. 11. 2012 bude zastupitelstvo obce zabývat po 15. dubnu 2013. Již nyní můžete své náměty a připomínky zasílat na [bast@c-box.cz](mailto:bast@c-box.cz) nebo na adresu Obecní úřad, Obecní 126, 250 65 Bašť.

# Nová budova MŠ: otevření se blíží

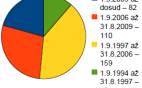
Před osmi měsíci jsme na stránkách Zpravodaje č. 6/2012 otiskli článek „Letos bude zahájena stavba nové mateřské školy“.

## Letos bude zahájena stavba nové mateřské školy

**Baby boom v Bašti**  
K poslednímu dni roku 2009 bylo v Bašti trvale hlášeno 1 342 obyvatel, o roky 2010 a 2011 přibývalo do obce dalších třista obyvatel a k 31. 12. 2011 bylo v evidenci obyvatel 1 642 trvale hlášených obyvatel. V posledních letech vzrostla početní síla dětí v Bašti v současné době žije 396 dětí a rozenáři ve věku do 18 let. Věkové struktura je následující:

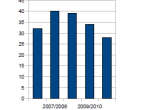


## Počet dětí narozených v období

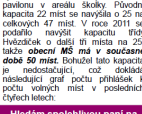


**Nevěsta, celkem 40 dětí se narodilo od září 2007 do srpna 2008.** Na přelomu let 2009/2010 už to bylo jenom 39 dětí, další rok byl přírůstek narozených dětí ještě o 5 másů, v období následujícím sledovaným období 2010/2011 přibýlo do obce 28 dětí.

## Počet dětí narozených v období



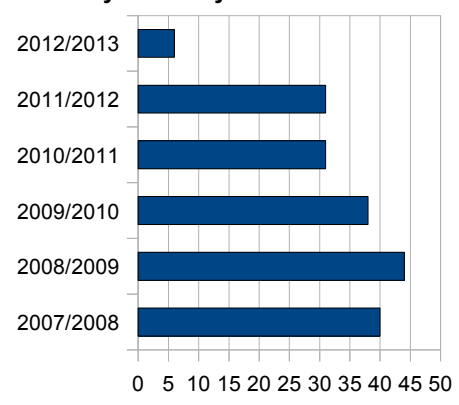
**MŠ Flakna není nafukovací**  
Obec v roce 2009 získala dotaci na vybudování nového předškolního pavilonu v areálu školy. Předpokládaná kapacita 22 míst se navýšila o 25 na celkových 47 míst. V roce 2011 se podařilo navýšit kapacitu třídy v objektu na 25 míst. V současné době 5 míst. Bohužel tato kapacita je nedostatečná, což dokládá následující graf počtu přihlásek k počtu volných míst v posledních čtyřech letech.



**Hledám spolehlivou paní na pravidelný úklid RD v Bašti, 1x týdně 3 hodiny za 140 Kč za měsíc větší úklid: 734 646 800**

Tento článek podrobně zmapoval věkovou strukturu dětí, vývoj počtu dětí ucházejících se o místo v MŠ, podíl neuspokojených žádostí atd. Mnoho z vás se na obecní úřad obrací i nyní s obdobnými dotazy, proto vám nyní přinášíme aktualizovaná a doplněná data z výše uvedeného článku.

## Počet narozených dětí v období



Jedná se vždy o období od 1.9. do 31.8. uvedeného roku, které je rozhodné pro nástup do školy při standardním zahájení školní docházky v září.

Z uvedeného vyplývá, že vrchol baby boomu v Bašti byl v letech 2008/2009 a děti narozené právě na přelomu těchto let jsou ty, které se v rámci přijímacího řízení dostaly do nové budovy MŠ. Klesající počty dětí ovšem nejsou vypovídající, protože v obci se stále staví nové rodinné domy a existují další lokality určené k zástavbě. V případě lokality Na Dlouhých již obec ve fázi příprav plánovací smluvy s developerem jedná o závazku postavit mateřskou školu přímo v dané lokalitě.

V rámci přijímacího řízení do nové budovy MŠ bylo podáno 53 přihlásek, tři nesplnily kritéria, 24 bylo vyhověno a nepřijato bylo 26 dětí (viz zpráva ve Zpravodaji 1/2013). Vzhledem ke skutečnosti, že počet předškoláků činí 27, lze reálně usuzovat, že přes 20 dětí

bude přijato k předškolnímu vzdělávání v září 2013.

Čtvrtá třída MŠ se začne stavět opět na podzim letošního roku a celková kapacita míst v MŠ dosáhne počtu 98 dětí. Je to maximální možná kapacita, kterou je obec schopna ze svého rozpočtu financovat.

Třetí třída MŠ byla obci předána 15. ledna 2013. Zhotovitel dodržel termín i přes okolnosti, které nemohl ovlivnit, jako bylo dvojnásobné vykradení stavby i nepřizje počasí. Školka vyrostla za 10 týdnů. Na snímku můžete vidět, jak vypadalo staveniště 31. října 2012.



Na 5. února 2013 je naplánovaná kolaudace, pokud staniovská Stavebního úřadu, Krajské hygienické stanice a Hasičského záchranného sboru budou kladná a pokud budou vydána ještě v tento den, nic nebude bránit podání žádosti o zápis nové budovy MŠ do školského rejstříku k datu 15. 2. a zahájení pravidelného provozu k 18. 2.

Rodiče nově přijatých dětí jsou pozváni na 7. 2. do nové budovy MŠ na informační schůzku, kdy již budeme moci upřesnit termín zahájení provozu v závislosti na výsledku kolaudace.

Slavnostní otevření plánujeme na čtvrtek 14. února za přítomnosti dodavatelů, zástupců orgánů státní správy, kraje a dalších významných hostů, poté bude budova otevřena pro veřejnost.

## Pozvánka na

# DEN OTEVŘENÝCH DVEŘÍ V MŠ KORÁLKY

čtvrtek 14. 2. 2013  
od 15 do 18 hodin  
konec ul. K Vodárně

# Odpady v číslech

Rok 2013 je již třetím rokem v řadě, kdy se nemění výše poplatků za svoz směsného komunálního odpadu (TKO). Jak je to možné? Pro rok 2012 navýšila svozová společnost A.S.A. ceny o 6,6 %. Zastupitelstvo obce tehdy rozhodlo, že navýšení nebude přeneseno na občany, ale bude pokryto z vytvořené rezervy. Následně bylo obcí vyhlášeno výběrové řízení na nového poskytovatele svozu odpadu pro rok 2013 s cílem získat nejnížší možnou cenu. Nejlepší nabídku ze tří uchazečů podala společnost A.S.A., která tedy zůstává dodavatelem služeb v této oblasti i v letošním roce. Nepodařilo se sice vyjednat ceny nižší, nicméně zůstaly zachovány na stejné úrovni jako v roce 2012. Pro období roku 2014 bude ve výběrovém řízení, které se připravuje, opět vybírána nová svozová firma.

Poplatky za odvoz směsného komunálního odpadu jsou vybírány na základě smluvního vztahu, který je uzavřen mezi jednotlivými obyvateli a obcí. Občanům jsou k dispozici sběrné nádoby dvou různých velikostí. Domácnosti tak mohou vhodným výběrem kapacity popelnice a četnosti svozu podle své potřeby dosáhnout dokonce úspory na platbách.

Společnost A.S.A. zajišťuje také svoz tříděného a nebezpečného odpadu. Částky, které obec platí za tyto služby, se pohybují ve statisících korun. Na odvoz tříděného odpadu byla v loňském roce vynaložena částka 486 394 Kč, přičemž příspěvek zpětně vyplacený obcí společností Eko-kom představoval pouze 243 942 Kč. Odvoz nebezpečného odpadu stál obec 47 tisíc Kč. Kromě toho zajišťuje Bašť ve vlastní režii svoz velkoobjemového odpadu (náklady za rok 2012 činily 48 tisíc Kč) a likvidaci zahradního odpadu, který je obyvateli odevzdáván v zahradnictví Na Předbojské. Zde roční náklady představovaly 57 780 Kč. Odvoz bioodpadu v hnědých popelnicích plně pokrývají poplatky vybrané od jednotlivých občanů.

Dále musí obec vynakládat finanční prostředky určené na likvidaci černých skládek, v loňském roce jejich výše činila 19 773 Kč. Ve výdajích odpadového hospodářství není zahrnut pravidelný úklid u stanovišť na tříděný odpad nebo úklid a odvoz předmětů pohozených například v příkopech podél silnic.

Celkově tedy obec Bašť v roce 2012 vynaložila na oblast odpadového hospodářství částku 1 495 271 Kč, přičemž od občanů na platbách vybrala a od Eko-komu inkasovala 1 302 057 Kč. Ztráta z odpadového hospodářství představuje 193 214 Kč. Za tuto částku, kterou obec musí vynaložit ze svého rozpočtu by mohlo být vybudováno dětské hřiště, opraveno 500 m2 silnic, zrekonstruováno 150 m chodníků a ve výčtu potřebných investic v naší obci bychom mohli pokračovat. Tento stav je dlouhodobě neudržitelný a pro rok 2014 nás čeká nastavení systému tak, aby nebyl pro obec ztrátový, ale připravovaným výběrovým řízením se budeme snažit, aby dopady na občany byly co nejmenší.

## V Bašti řádili vandalové

V uplynulých dnech byly neznámými vandaly poškozeny dopravní značky označující chodník a cyklostezku vedoucí z Bašti do Líbeznic a vyvráceno bylo také dopravní zrcadlo na křižovatce u kapličky. Zatímco chybějící značky na cyklostezce by neměly nikoho ohrozit, absence zrcadla každý den komplikuje mnoha řidičům odbočování od Nové Bašti směrem do Líbeznic a představuje velké bezpečnostní riziko. Tato skutečnost byla okamžitě oznámena Krajské správě a údržbě komunikací, do jejichž působnosti spadá komunikace III/0085, bohužel mrazivé počasí neumožnilo okamžitou opětovnou instalaci zrcadla. Tak snad oteplení přinese s sebou i nápravu stavu. Po pachatelích tohoto nepochopitelného činu pátrá policie.

## Výdaje na linku 368 v letošním roce

V obecním rozpočtu byla pro rok 2013 na dopravní obslužnost, tzn. na úhradu ztráty z provozu autobusové linky PID č. 368, vyčleněna částka 600 tisíc Kč. Oproti roku 2012 se jedná o navýšení o 100 tisíc Kč určené na zaplacení nového spoje odjíždějícího z Ládví ve 14:15. Zastupitelstvo si samozřejmě uvědomuje, že interval stále není v některých částech dne dostatečný, ale současná finanční situace obce, kdy je (nebo bude) zároveň hrazeno několik finančně náročnějších projektů, bohužel neumožňuje přidělení většího množství peněz.

V roce 2009 obec investovala do autobusů celkem 148 tisíc Kč, z toho 89 tisíc na spoje linky 368 (zbývající část na spoje linky 417). Rok 2010 znamenal jen mírné navýšení - celková vyplacená částka dosáhla 163 tisíc (105 tisíc na linku 368). V roce 2011 se přestala Bašť podílet na úhradě provozu linky 417 a celá částka v roční výši cca 60 tisíc Kč byla přesunuta na linku 368 a zároveň významně navýšena na celkových 315 tisíc Kč. Loňský rozpočet počítal s výdaji na autobusové spoje linky 368 ve výši 500 tisíc Kč, skutečná částka byla o cca 10 tisíc Kč vyšší. Nemalou část z celkového příspěvku ovšem spolkla vyšší DPH (z 10 na 14%) a vyšší náklady na provoz související s nárůstem ceny nafty.

S každým nově objednaným spojem jsou vedena s ostatními obcemi na trase linky 368 jednání o navýšení jejich příspěvků, které by pomohly ulehčit rozpočtu Baště. Nejstřícnější je v tomto ohledu obec Líbeznice, a to i přes to, že se autobus po své trase z Ládví do Baště jinou cestou dostat nemůže. Bořanovice naopak své příznivé polohy a toho, že tam autobusy prostě pojedou, ať platí nebo ne, plně využívají. Z Předboje už po několikáté přišla stejná zpráva: peníze nedáme, nový spoj nepotřebujeme. V této souvislosti ovšem předpokládáme, že budou v průběhu letošního roku s Ropidem zahájena jednání, jejichž cílem je ukončení vybraných spojů linky 368 v Baštěku a tím i možná úspora peněz pro naši obec.

## Údržba Zlonínského potoka v Bašti

Správce toku Zlonínského potoka, státní podnik Povodí Labe oznámil obci, že v rámci běžné údržby vodních toků bude v letošním roce provedena jeho údržba v rozmezí od ulice Ke Střelnici po rybník v Baštěku. Údržba bude spočívat v odstranění křovinného porostu v korytě a na březích, pokácení 2 vrb a 8 menších stromků, průklestu vzrostlých stromů na levém břehu pro přístup mechanizace (cca 27 ks), odstranění sedimentů z koryta na původní úroveň (koryto je ve dně zpevněno prefabrikáty) a vyplnění výmolů vytěženým materiálem včetně vyrovnání břehů. Zásah do porostu bude proveden do 31. 3. 2013, následně odtěžení sedimentů dle volné kapacity v roce 2013.

## Ať jsou čtyřnozí miláči přátelé ...

nejen svých pánů, ale i všech občanů obce. Nedodržování pravidel pro pohyb psů na veřejných prostranstvích (viz obecně závazná vyhláška 2/2011, čl. V), především volný pohyb bez vodítka v zastavěných částech obceyan obtěžuje a vystavuje nebezpečí z napadení. Tání sněhu odhalilo, jak po svých psech neuklízíme, psi exkrementy leží na chodnicích i v bezprostřední blízkosti pytlíků a košů, kam je lze odkládat. V jarních měsících budou pytlíky a koše na psi exkrementy instalovány na dalších cca 12 míst v obci a hlídky obecní policie se zaměří na dodržování výše uvedené vyhlášky.

## Město Odolena Voda vyhláší výběrové řízení na obsazení pracovního místa

### **STRÁŽNÍK Městské policie Odolena Voda**

**Pracovní poměr na dobu určitou 1 rok s 3-měsíční zkušební dobou, po splnění pracovních a morálních předpokladů možnost změny pracovního poměru na dobu neurčitou.**

**Místo výkonu práce:** územní obvod působnosti Městské policie Odolena Voda

**Předpokládaný nástup:** 1. 3. 2013, nebo dle dohody

- platové zařazení dle nařízení vlády č. 564/2006 Sb. v platném znění
- do úspěšného složení zkoušky - 5. platová třída (10.270 – 15.490,- Kč) + zvláštní příplatek, + osobní příplatek dle pracovních výsledků do 50% základní mzdy.
- po úspěšném složení zkoušky - 7- 8. platová třída (12.070 – 19.750,- Kč) + zvláštní příplatek, + osobní příplatek dle pracovních výsledků do 50% základní mzdy.
- stravenky
- 25 dnů dovolené
- zajímavou, náročnou a odpovědnou práci

**Požadavky na uchazeče:**

- státní občanství ČR (viz § 4 zákona 553/1991 Sb. o obecní policii)
- minimální věk 21 let ( viz § 4 zákona 553/1991 Sb. o obecní policii)
- minimálně střední vzdělání zakončené maturitní zkouškou ( viz § 4 zákona 553/91 Sb. o obecní policii)
- bezúhonnost dle § 4a, zákona 553/1991 Sb. o obecní policii
- spolehlivost dle § 4b, zákona 553/1991 Sb. o obecní policii
- zdravotní způsobilost dle § 4c) zákona 553/1991 Sb. o obecní policii
- osobní iniciativu, časovou flexibilitu, schopnost samostatné práce i práce v týmu, dobrou komunikační schopnost s lidmi, odolnost vůči stresu a zátěžovým situacím, dobrou fyzickou kondici, ochotu učit se novým věcem
- dobrou znalost práce na PC (Word, Excel, internet, apod.)
- řidičský průkaz skupiny B
- zbrojní průkaz sk. D a platné osvědčení strážníka – výhodou

**Příhláška musí obsahovat:**

- jméno, příjmení, datum a místo narození
- státní příslušnost
- místo trvalého pobytu, kontaktní adresa (je-li rozdílná od trvalého pobytu) a číslo telefonu, e-mailovou adresu
- číslo občanského průkazu
- datum a podpis uchazeče

**K přihlášce nutno doložit:**

- strukturovaný životopis, ve kterém budou uvedeny údaje o dosaženém vzdělání, dosavadních zaměstnání a odborných znalostech týkajících se vypisovaného pracovního místa
- výpis z evidence Rejstříku trestů ne starší než 3 měsíce
- úředně ověřenou kopii dokladu o nejvyšším dosaženém vzdělání
- kopie dalších dokladů o absolvování odborných kurzů nebo jiného studia
- motivační dopis
- fotografii uchazeče (může být součástí životopisu)
- čestné prohlášení o bezúhonnosti dle § 4a odst. 1 písm. b) a c), zákona č. 553/1991 Sb., o obecní policii, v platném znění
- čestné prohlášení o spolehlivosti dle § 4b odst. 4, zákona č. 553/1991 Sb., o obecní policii, v platném znění
- Výpis z evidenční karty řidiče ne starší než 3 měsíce
- Lékařský doklad o zdravotní způsobilosti k výkonu funkce strážníka (dle vyhlášky MV č. 444/2008 Sb., o zdravotní způsobilosti uchazeče o zaměstnání strážníka, čekatele a strážníka obecní policie) a lékařské potvrzení o schopnosti výkonu práce v noci a schopnosti řídit vozidla s modrým výstražným zařízením
- Souhlas s nakládáním s poskytnutými osobními údaji pro účely tohoto výběrového řízení, ve smyslu zákona č. 101/2000 Sb., o ochraně osobních údajů

**Písemné přihlášky doručte nejpozději do 20. 2. 2013 do 14:00 hodin na podatelnu Městského úřadu Odolena Voda, Dolní náměstí 14, 250 70 Odolena Voda v označené obálce "Výběrové řízení – strážník městské policie Odolena Voda" s uvedením jména, adresy uchazeče a adresáta.**

Na ústní pohovory budou následně pozváni vybraní uchazeči, kteří splnili požadavky v oznámení o výběrovém řízení a předložili řádně vyplněnou přihlášku a všechny požadované doklady (k jednání neze uchazeče, kteří nepředložili úplné přihlášky, včetně všech zákonem stanovených dokladů anebo, kteří nespĺňují zákonem stanovené předpoklady pro vznik pracovního poměru).

**Vyhlašovatel si vyhrazuje právo zrušit toto výběrové řízení kdykoliv v jeho průběhu bez uvedení důvodu.**

## DVĚ ELEKTRICKÉ MOTORKY prodám

(POKAR BIKE, FORMULE)

Cena k jednání.

Tel. 720 562 148





## DOUČOVÁNÍ

19ti letá studentka anglo-německé obchodní akademie nabízí doučování učiva základní školy a prvního ročníku střední školy v těchto předmětech:

angličtina, čeština, matematika, účetnictví, ekonomie a společenské vědy.  
Cena dohodou dle náročnosti.

Tel: 774 588 564 e-mail: misalancova@gmail.com

## Zimní nohejbal v Bašti již pošesté

Nohejbalový turnaj se uskutečnil 12.1.2013 za účasti jedenácti družstev z Bašti, okolních vesnic i Prahy. Do bojů o stupně vítězů se probjovala dvě družstva z Baště, jedno z Prahy a jedno ze Sedlece. Zápas mezi Sedleckým družstvem a družstvem Medvěďů z Baště byl velmi dramatický a skončil výhrou Medvěďů ve složení Nedvěd Jiří, Trúchly Josef a Brzybohatý Aleš. Tímto vítězstvím družstvo získalo celkové třetí místo v turnaji. V boji o první a druhé místo se utkala mužstva Kuřat z Prahy ve složení Jiří Vondráček, Jan Jekl a Václav Korous, které nakonec podleho po vyrovnaném souboji družstvu Pavouků z Baště ve složení Žihla Václav st., Icík Patrik a a Žihla Václav ml. Toto finále ukončilo sobotní sportovní klání v půl deváté večer a pokračovalo vyhlášením vítězů a volnou zábavou do pozdních večerních hodin.



Tři vítězná družstva 6. ročníku Zimního nohejbalu, Text a foto: Václav Žihla st.

## Velké změny v daňové správě od 1. 1. 2013

**V souvislosti s nabytím účinnosti zákona o Finanční správě České republiky dojde od 1. 1. 2013 k rozsáhlé reorganizaci české daňové správy.**

Stávající soustava územních finančních orgánů bude nahrazena orgány Finanční správy, které bude tvořit Generální finanční ředitelství, Odvolací finanční ředitelství, 14 finančních úřadů a Specializovaný finanční úřad.

Stávající soustava územních finančních orgánů tvořená Generálním finančním ředitelstvím, 8 finančními ředitelstvími, 199 finančními úřady a Specializovaným finančním úřadem na konci roku zanikne. Jejich kompetence plně přeberou orgány Finanční správy.

Nově vzniklé Odvolací finanční ředitelství se sídlem v Brně bude jako čistě odvolací orgán vykonávat svou působnost pro celé území České republiky. Vznikem jediného odvolacího orgánu je plně završena snaha o jednotnost v postupech odvolacího řízení.

Celorepubliková působnost Specializovaného finančního úřadu se nemění. Kromě dosavadních pravomocí bude nově vykonávat cenovou kontrolu, kontrolu hazardu a kompetence spojené s vedením Centrálního registru smluv. Jako správci smluv mu bude svěřena registrace smluv účastníků důchodového spoření a komunikace s penzijními společnostmi. Čtrnáct finančních úřadů vyjmenovaných v zákoně bude nově vybaveno krajskou územní působností,

přičemž název příslušného kraje se objeví i v jejich názvu. Sídla jednotlivých úřadů se budou nacházet přímo v krajských městech a v hlavním městě Praze. Nedílnou součástí finančního úřadu budou jeho územní pracoviště, která budou zřízena na všech místech, kde mají v roce 2012 sídlo „zanikající“ finanční úřady.

Všechny finanční úřady budou od roku 2013 nad rámec kompetencí dnešních finančních úřadů vykonávat také kontrolu dotací, finanční kontrolu a budou pověřeny výběrem pojistného a následným převodem vybraných prostředků účastníků důchodového spoření na účty penzijních společností. Z pověření ministerstva budou moci finanční



## OFICIÁLNÍ KALENDAŘ AKCÍ S PŘÍZNANOU FINANČNÍ PODPOROU OBCE BAŠŤ

Únor

23. Maškarní ples



Březen

xx. Country bál

Duben

5. Noc s Andersenem

13. Zájezd na Tržnici Zahrady Čech

30. Pálení čarodějnic

Květen

xx. Rybářské závody



25. Den dětí

xx. Střelecké závody

Červen

xx. Den psa

xx. Sportovní hry a vítání prázdnin

Červenec

13. Tour de Bašť

13.-14. Pouťový fotbalový turnaj

13. Pouťová zábava

13.-14. Nohejbalový turnaj

13. Železný Bašťerák



Září

7. Posvícení

7.-8. Výstava ovoce a zeleniny

8. Nohejbalový turnaj

xx. Zájezd na Zahradu Čech

Říjen

xx. Rodinný víceboj

xx. Halloween



Listopad

30. Adventní dílna

Prosinec

xx. Mikulášská nadílka

xx. Vánoční turnaj v ping pongu

úřady rovněž přezkoumávat hospodaření krajů, hlavního města Prahy, regionálních rad regionů soudržnosti a vykonávat dozor nad přezkoumáváním hospodaření obcí, dobrovolných svazků obcí a městských částí hlavního města Prahy.

I přes personální, technickou a organizační náročnost transformace se proces reorganizace daňové správy veřejnosti nijak negativně nedotkne. Rozsah a dostupnost služeb poskytovaných veřejnosti budou i v roce 2013 zachovány a současně dojde ke zjednodušení některých pravidel a postupů, na které byla veřejnost dosud zvyklá. Na všechny související změny bude veřejnost včas upozorňována.

**Více pravidelně aktualizovaných informací je dostupných na internetových stránkách české daňové správy - cds.mfcr.cz, pod záložkou „Aktuální informace ke vzniku Finanční správy“.**

## HLÍDÁNÍ DĚTÍ

19ti letá studentka se zkušenostmi s hlídáním malých dětí i miminek se spolehlivě postará o Vaše dítě.

Možno spojit s doučováním učiva základní školy, zejména angličtiny, češtiny a matematiky.

Cena dohodou dle požadavků.

Tel. 774 588 564 e-mail: misalancova@gmail.com

# Pozvánky aneb kam za sportem, kulturou a poznáním v Bašti

## Vepřové hody v Bašti U Oličů

8.-9.2.2013



### Nabídneme Vám:

8.2.2013

20:00 pečený bůček a koleno

9.2.2013

10:00 ovar, světlá tlačěnka, sulc, guláš

12:00 jitrnice, jelita

13:00 zabijačková polévka



Výdělek vepřových hodů věnují organizátoři na podporu provozu CPR Pohoda.

Program pro děti zajišťuje provozovatel CPR Pohoda o.s. Bašť se baví.

Kontakt : A.Čapková 725710483, L.Megerová 602133667.

## FILCOVÉ BROŽE

Páteční večer v Pohodě

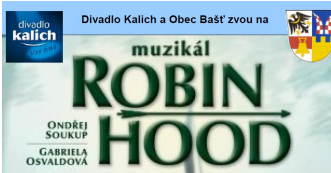
15. 2. 2013 od 19 hodin v CPR Pohoda



Vstupné 20 Kč + spotřebovaný materiál  
K dispozici budou barevné filcy, brožové můstky,  
vyšívací bavlnky, korálky, knoflíky, ozdoby....



Pořádá o.s. Bašť se baví, [www.bast-se-bavi.cz](http://www.bast-se-bavi.cz),  
tel.: 602 133 667.  
CPR Pohoda, Za Vilou 204, Bašť.



Objednané vstupenky si můžete  
zakoupit od 4. února v úředních  
hodinách na Obecním úřadě. Odjezd  
autobusu 21. 3. 2013 v 17.30 hod. od  
Obecního úřadu.

**Výbor rybářů Bašť zve  
všechny členy Rybářského spolku Bašť  
na výroční členskou schůzi,  
která se koná dne 15. 2. 2013 od 18 hod.  
v restauraci Vila  
(účast členů nutná).**

## 3. Báštěcký maškarní ples

sobota v 19 hodin  
**23. 2. 2013**  
v sále restaurace "U Jezera"  
**VE ZLONÍNĚ**

**Program:**  
zahájení  
předtančení  
soutěž o nejhezčí masku  
K tanci hraje skupina  
**REVIVAL 60s.**

Prodej vstupenek  
tel: 723 664 296

vstupné 150 Kč.  
doprava zajištěna autobusy  
z Báště od obecního úřadu v 18:20, 18:40

Vážení spoluobčané,

dovolte mi na začátku roku pár slov o našem občanském sdružení. Vstupujeme do pátého roku naší existence a řešíme úbytek finančních zdrojů a pokles zájmu o naše aktivity. Tradiční poskytovatelé dotací nevypsali pro rok 2013 žádné dotační tituly pro sdružení našeho zaměření. Jediným příspěvatelem zůstává Obecní úřad v Bašti, který nás každoročně podporuje nejen finančně, ale i pronájmem prostor pro CPR Pohoda za symbolickou 1 korunu ročně. Vzhledem k růstu cen energií a vytápění nezateplených prostor CPR Pohody přesáhly výdaje na energie v roce 2012 třicet tisíc korun. Bohužel rostoucí výdaje nejsou v rovnováze s příjmy a bez finanční podpory zvnějšku nebude možné v roce 2013 dále rozvíjet činnost sdružení ani udržet nastavené standardy.

Od roku 2011 je CPR Pohoda, které Bašť se baví provozuje, členem Sítě mateřských center, která loni oslavila 10 let fungování a 20 let prvního mateřského centra v České republice. Při té příležitosti se jednotlivá MC prezentovala ve webové štafetě na stránkách Sítě. Tady je část naší prezentace: „ Bylo, nebylo jedno místo, kde se nic nedělo. Místo pořád rostlo, přibývalo obyvatel a děti si neměly kde hrát. Proto se 3 maminky rozhodly, že je čas, aby se něco dít začalo a tak se narodilo Bašť se baví, aby pořádalo jazykové, pohybové a výtvarné kurzy a jednorázové akce pro děti, dospělé i seniory. První věcí, která se hned na začátku podařila, bylo otevření dětského hřiště v nové části Baště. V roce 2010 jsme od obce získali do pronájmu prostory pro naše centrum a od té doby je herna a učebna v Pohodě využívána pravidelně několikrát v týdnu. Velkou podporu máme od obecního úřadu, v čele se starostkou ing. Ivou Cucovou, která je zakládající členkou sdružení. I díky obci a všem dobrovolníkům naše miminko, pardon, vlastně už předškolák, zdárně roste a každý rok se učí nové věci. Letos na podzim ho například čeká Drakiáda, kromě již tradičních Sportovních her, Vítání prázdnin, Rodinného víceboje, bazarů dětského oblečení, velikonoční a adventní dílny. Pojede také již potřetí na Rodinnou dovolenou s programem, tentokrát na Slapy.“

Nyní po půl roce od sepsání této zprávy mohu říct, že jsme úspěšně uspořádali všechny vyjmenované akce i řadu dalších. Chystáme již čtvrtou Rodinnou dovolenou a nové kroužky pro děti. Celý loňský rok ale bojujeme s klesajícím zájmem o naše aktivity v CPR Pohoda. Nabídka je velmi široká, pro malé děti, školáky i dospělé, ale kromě seniorů, návštěvníků ubývá. I přes to, že se do obce stěhují další noví obyvatelé. A tak se ptám. Je naše nabídka „zbytečně velká“ a dochází k převisu?

Nevíte o nás? Pravidelně všechny akce oznamujeme na našich webovkách, na webu obce, v Báštěckém zpravodaji, v Našem regionu i na vývěskách po celé obci.

Máte pocit, že za málo peněz je malá kvalita? Snažíme se udržet nízké kurzovné nebo vstupné, aby byly aktivity dostupné pro každého. Nejde nám o zisky, ale o to, abychom zaplatili pomůcky, malou odměnu pro lektora a energie v Pohodě. Většinu práce okolo sdružení a fungování Pohody děláme dobrovolně bez nároku na odměnu. Nebo se Vám naopak zdají naše aktivity drahé?

Je Pohoda špatně dostupná? Ano, je na okraji obce, z Nové Baště je to daleko, ale autobus 368 staví přímo před Centrem. A do Prahy nebo jinam je to přece ještě dál.

Nebo jsou ještě další důvody, proč obyvatelé Baště nemají zájem o naše aktivity? Špatná finanční situace rodin, nedostatek času nebo jen prostá nechuť někam chodit? Tohle všechno se mi honí hlavou, když přemýšlím nad naší situací.

Pomozte nám, prosím, pokračovat v načaté práci a dál rozvíjet volnočasové aktivity. Berte je jako příležitost seznámit se s novými sousedy. Jako příležitost naučit Vaše děti smysluplně trávit volný čas. Přeji Vám do nového roku 2013 štěstí, zdraví a osobní pohodu a nám přeji nové členy, nové účastníky kurzů a mateřského centra, nové finanční zdroje a nové nápady a velkou dávku entuziasmu k dalšímu fungování sdružení.

www.MaxikovaSkolka.cz

# Maxíkova

## jazyková

# školka a jesle

Jsme s Vámi již 5. rokem!



- Česká školka s výukou angličtiny (rodilí mluvčí z USA).
- Děti rozděleny až do 3 pracovních skupin (dle znalostí a věku).
- Pestré odpolední aktivity (koníčky, solná jeskyně, arteterapie, keramika, flétna atd.).
- Kompenzace absencí = den za den, anebo od druhého dne 100 %.
- Max-i-Care (online kamerový systém).
- MaxInfo (pravidelné zprávy o dětech a školkovém dění).
- A navíc – nová pobočka MaxExclusive Praha 1 již v provozu.



Cenový program Max

Týdenní intenzita docházky	dopoledne (7.30 – 12.30 h)			odpoledne (13.00 – 17.30 h)			celý den (7.30 – 17.30 h)								
	1x	2x	3x	4x	5x	1x	2x	3x	4x	5x					
Školné v Kč (kalendářní měsíc)	1595	3595	4795	5495	5995	1195	2695	3485	4235	4995	2395	4695	6095	7295	8495

Ceník školka Bašť