

Baštěcký zpravodaj

6/2012



Obecní úřad v Bašti informuje

Otevíráme „psí louku“

V roce 2011 začala obec jednat s vlastníkem pozemku při vjezdu do obce směrem od Líbeznic o dlouhodobém pronájmu a s tehdejšími nájemci o opuštění tohoto pozemku, který byl vytipován jako vhodný pro zřízení „psí louky“ a cvičiště pro pejskaře a jejich miláčky. Smluvní dokumenty se podařilo na podzim loňského roku uzavřít, obec má pronajatý pozemek do října 2014, polovina pozemku byla poskytnuta občanskému sdružení kynologie Bašty pro zřízení cvičiště, druhá polovina je již nyní veřejně přístupná z lokality Nová Bašty všem pejskařům a jejich miláčkům.

dokončení na str. 3

Společenská rubrika

V měsíci červnu oslaví významné životní jubileum:

pan Pavel Dvořák,
paní Věra Novotná,
paní Alena Rovenská,
paní Petra Kratochvílová,
paní Olga Špačková,
paní Pavla Mazánková,
pan Milan Jansta,
paní Jana Komárková,
pan Karel Nedvěd,
pan Petr Fous a
pan Viktor Umlauf.

Zastupitelstvo obce a zaměstnanci úřadu přejí všem oslavencům mnoho štěstí, zdraví, pohody a životního optimismu do dalších let.

Autobusy po 1. červnu pojedou

Provoz příměstských autobusů Pražské integrované dopravy již není ohrožen

Rada Středočeského kraje zrušila po odstoupení Davida Ratha z funkce hejtmána výpovědi, které všichni autobusoví dopravci provozující linky PID obdrželi před rokem. Zároveň bylo rozhodnuto i o pozastavení výběrových řízení na nové autobusové dopravce, která byla krajem jednostranně připravována bez účasti jednotlivých měst, obcí a hlavního města Prahy. Podle posledních informací, které potvrdil rovněž ředitel společnosti ČSAD Střední Čechy při své návštěvě v Bašti, došlo k opětovnému zlepšení vztahů mezi krajem, Prahou, resp. Ropidem a autobusovými dopravci. Toto byl základní předpoklad, aby se veřejná doprava v Praze a okolí mohla dále rozvíjet ve prospěch cestujících. K termínu červnové celostátní změny jízdních řádů by nemělo dojít k žádným zásadním negativním (bohužel ani pozitivním) úpravám provozu Pražské integrované dopravy.



o.s. kynologie Bašty zve všechny na

Slavnostní otevření areálu cvičiště

v neděli 10.6.2012 od 14 hodin



Uvidíte :

Ukázky základního výcviku
Ukázka výcviku obrany
Ukázka z výcviku agility

Získáte :

Informace o členství ve sdružení
Informace o nabídce výcviků
Informace o výcvikářích

Čeká na vás :

Točené pivo
Nealko teplé/studené nápoje
Pečené selátko, klobásy, steaky
Opékání buřtů



o.s. Bašty se baví připravilo pro dětské návštěvníky soutěže a hry se sladkou odměnou.

Do diáře ...

- 3. SK Bašty – Vodochody, 17 hodin, fotbalové hřiště
- 4. zasedání zastupitelstva obce, 19 hodin, Obecní úřad
- 5. zápis do ZUŠ Líbeznice, 14 hodin
- 5. zjišťování hranic katastru – 1. část, od 8.30 hodin
- 7. zjišťování hranic katastru – 2. část, od 8.30 hodin
- 8. Páteční večer v Pohodě, 19 hodin, CPR Pohoda
- 10. Slavnostní otevření psí louky, 14 hodin
- 10. ukončení odečtů vodoměrů, Bašty, Baštěk a Nad Dvorem
- 11. zjišťování hranic katastru – 3. část, od 8.30 hodin
- 17. svoz velkoobjemového odpadu, 8 – 12 hodin
- 17. SK Bašty - Křenice, 17 hodin, fotbalové hřiště
- 20. Rozloučení s předškoláky, 16.30 hodin, Obecní úřad
- 23. Vítání prázdnin, 15 hodin, fotbalové hřiště
- 25. zasedání zastupitelstva obce, 19 hodin, Obecní úřad

@ Ze zasedání Zastupitelstva obce @ Ze zasedání Zastupitelstva obce @

Zastupitelstvo obce na svém zasedání dne **7. května** :

1. schválilo:

- nabídku k realizaci činnosti odborného pořizovatele Změny č. 1 ÚPO Bašť ing. arch. Martiny Bredové za konečnou cenu 61 150 Kč;
- Mandátní smlouvu mezi obcí a Ing. arch. Martinou Bredovou k zajištění pořizení Změny č. 1 ÚPO za celkovou cenu 61 150 Kč ve smyslu závěrů uvedených v zápise;
- uzavření smlouvy mezi obcí a firmou Tesařík a Frank, geodetické práce s. r. o. Neratovice o zhotovení a údržbě digitální technické mapy obce za cenu 17 500 Kč bez DPH, digitalizaci papírové technické dokumentace za hodinovou sazbu 400 Kč bez DPH a roční aktualizaci za 5 000 Kč bez DPH;
- výsadbu dvou soliterních stromů na Návsi z rozpočtu obce v roce 2012 a uložilo předložení variant výsadby;
- bezúplatný převod pozemku parc. č. 567/3 v k. ú. a obci Bašť z vlastnictví ČR do vlastnictví obce a uložilo přípravu a odeslání potřebných dokumentů.

2. vzalo na vědomí:

- návrh vyhlášky obecné povahy o stanovení ochranných pásem pro letiště Vodochody;
- předané žádosti o zařazení záměru do nového územního plánu obce a uložilo jejich předání zpracovateli nového ÚPO;
- informaci o výsledku jednání se spoluvlastníky pozemku parc. č. 36/1 v k. ú. Bašť o možném prodeji tohoto pozemku a uložilo pokračovat v jednáních.

Zastupitelstvo obce na svém zasedání dne **21. května** :

1. schválilo:

- Smlouvu o uzavření budoucí smlouvy o zřízení věcného břemene mezi obcí a ČEZ Distribuce, a. s. zastoupené firmou AZ Elektrostav, a. s. na stavbu Bašť – kVN, TS, KNN č.p. 344/...58RD k pozemkům parc. č. 605/1 a 512/9 v k. ú. Bašť ve vlastnictví obce za finanční náhradu 1 000 Kč;
- Smlouvu o zřízení věcného břemene mezi obcí a ČEZ Distribuce, a. s. zastoupené firmou AZ Elektrostav na základě plné moci pro stavbu Bašť – TS, kVN, KNN Nad Dvorem II 86 RD k pozemkům parc. č. 554/151, 554/153, 554/155, 554/159 a 567/1 v k. ú. Bašť ve vlastnictví obce za finanční náhradu ve výši 10 000 Kč;
- Smlouvu o zřízení věcného břemene mezi obcí a ČEZ Distribuce, a. s. zastoupené firmou K. Uhlíř s. r. o. na stavbu Bašť 344/16/46/19 KNN – p. Nedvěd k pozemkům 593/1, 590/1 a 594 v k. ú. Bašť ve vlastnictví obce za finanční náhradu ve výši 500 Kč;
- návrh projektu dřevostavby mateřské školy v lokalitě Za Horkou a uložilo jeho rozpracování a předložení návrhů smluvních dokumentů na nejbližší zasedání zastupitelstva obce;
- pořízení 6 schránek na papírové

sáčky a košů na psí exkrementy a uložilo jejich instalaci v obci.

2. vzalo na vědomí:

- návrh Výzvy k podání nabídky a prokázání kvalifikace v rámci výběrového řízení na služby na veřejnou zakázku pod názvem „Správa veřejného osvětlení obce Bašť“ včetně zadávací dokumentace a uložilo realizaci opatření dle závěrů rozpravy uvedených v zápise;
- návrh na koupi 6/7 podílu pozemku parc. č. 36/1 v k. ú. Bašť a uložilo přípravu smluvních dokumentů.

3. zrušilo:

- zadávací řízení k veřejné zakázce na stavební práce Adaptace rozestavěného rodinného domu na MŠ a uložilo informování zástupce zadavatele a zveřejnění informace ve Věstníku veřejných zakázek;
- usnesení 15/037 z 16. 4 2012.

Zastupitelstvo obce neschválilo přijetí daru pozemku parc. č. 512/2 v k. ú. Bašť.

Oznámení obecního úřadu

Odečty vodoměru

probíhají do 10. června 2012 v Bašti, Baštěku a Nad Dvorem. Stav vodoměru můžete nahlásit v úředních hodinách osobně, telefonicky na 283 981 065, mailem na bast@c-box.cz nebo SMS na 774 994 500.

Zprávy o kontrolách a čištění spalinových cest provedených firmou KROS v měsíci dubnu jsou pro vás připraveny k vyzvednutí v úředních hodinách Obecního úřadu.

Úplná znění usnesení a celé zápisy naleznete na www.obecbast.cz nebo jsou k nahlédnutí v úředních hodinách na Obecním úřadě

Při předložení kupónu sleva 10% na kosmetické ošetření

KOSMETICKÝ SALON
Petra v Bašti



Nabízím:

Kosmetické ošetření fran.kosm. THALGO již od 480Kč, Chemický peeling, Masáže lavovými kameny, depilace teplým voskem, Pedikúra od 220Kč

Teším se na Vaši návštěvu

Mobil +420 775 357 983

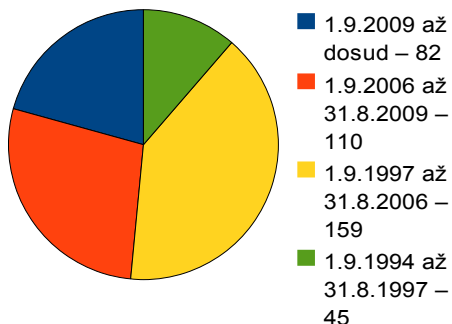
www.kosmetikapetra.com

Letos bude zahájena stavba nové mateřské školy

Baby boom v Bašti

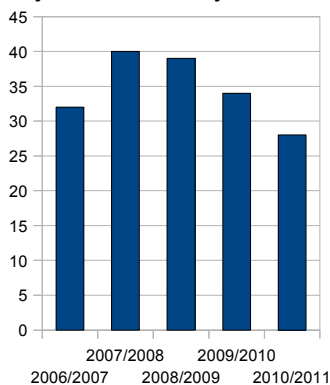
K poslednímu dni roku 2009 bylo v Bašti trvale hlášeno 1 342 obyvatel, o roky 2010 a 2011 přivedly do obce dalších třista obyvatel, k 31. 12. 2011 bylo v evidenci obyvatel 1 642 trvale hlášených občanů. Prudký nárůst počtu obyvatel obce v posledních letech znamenal nárůst počtu dětí. **V Bašti v současné době žije 396 dětí a teenagerů ve věku do 18 let.** Věková struktura je následující:

Počty dětí narozených v období



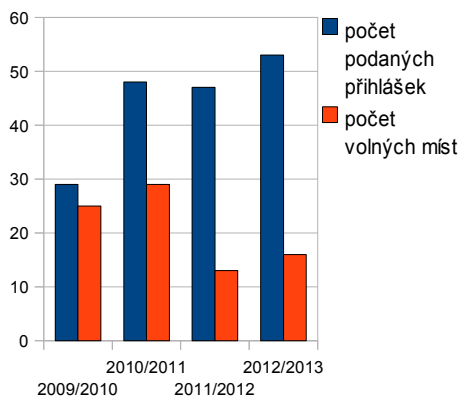
Nejvíce, celkem 40 dětí se narodilo od září 2007 do srpna 2008. Na přelomu let 2008/2009 už to bylo „jenom“ 39 dětí, další rok byl přírůstek narozených dětí ještě o 5 nižší, v posledním uceleném sledovaném období 2010/2011 přibýlo do obce 28 dětí.

Počty dětí narozených v období



MŠ Fialka není nafukovací

Obec v roce 2009 získala dotaci na vybudování nového jednotřídního pavilonu v areálu školky. Původní kapacita 22 míst se navýšila o 25 na celkových 47 míst. V roce 2011 se podařilo navýšit kapacitu třídy Hvězdiček o další tři místa na 25, takže **obecní MŠ má v současné době 50 míst.** Bohužel tato kapacita je nedostačující, což dokládá následující graf počtu přihlášek k počtu volných míst v posledních čtyřech letech:



Obecní versus soukromá školka

Chybějící kapacitu doplňuje nabídka soukromého předškolního vzdělávání. Mnoho rodičů však zde naráží na nepřekonatelný problém, kterým je výše školného. Zde je však na místě uvést, že **měsíční náklady na jedno dítě v obecní školce dosahují 6 600 Kč.** Obecní školka je dvěma milióny korun ročně dotována krajským úřadem na mzdy personálu, chod školky zajišťuje obec dalším miliónem korun. **Vybrané školné je skutečně symbolické. Proto od začátku školního roku 2012/2013 bude školné zvýšeno na 800 Kč, což je maximální výše, kterou může zřizovatel školky stanovit.**

Územní plán komplikuje vznik MŠ

Již v předchozích vydáních Zpravodaje jsem vás informoval o komplikacích, které způsobuje současný územní plán obce při umístění objektu budoucí mateřské školy. Na pozemcích, které obec již má ve vlastnictví nebo se připravuje jejich převod, nelze školku bez změny ÚPO postavit. **Změna územního plánu ovšem představuje proces, který trvá zhruba jeden rok a tak dlouho čekat nechceme. Možnosti umístění školky na „cizích“ pozemcích jsou územním plánem omezeny pouze na dvě lokality.**

Snahy o získání nových kapacit

byly proto na tyto lokality zaměřeny. **U lokality v ÚPO označené číslem 25 skončila neúspěchem jednání o koupi pozemku, v lokalitě Za Horkou byl připraven projekt adaptace rozestavěného rodinného domu na MŠ.** Projekt vycházel z mylného odhadu nákladů na tuto adaptaci, **nabídky předložené firmami ve výběrovém řízení o cca 2 milióny převýšily limit výdajů, které by obec byla schopná při využití úvěru financovat.**

Vyšší zadlužení by v budoucích letech mohlo vážně ohrozit financování běžného chodu obce.

Tyto dvě cesty k získání nové školky ovšem nebyly jedinými, kterými se zastupitelstvo vydávalo. Při vzniku soukromé školky KinderGarten se obec snažila vyjednat 20 míst za „obecní školkovně“ jako podmínku k vydání souhlasu se změnou účelu užívání objektu bývalé pizzerie. Neúspěchem skončil i projekt nové školky na pozemku 644, který měl pro obec zajistit developer lokality Nad Dvorem a ke kterému byla i zpracována a veřejnosti představena architektonická studie. Bohužel i v tomto projektu byl překážkou územní plán, který uvažovaný pozemek vůbec neřešil.

Zastupitelstvo vybíralo ze sedmi variant

možného řešení nedostatečné kapacity zařízení pro předškolní výchovu. Mezi nimi byla např. koupě budovy MŠ v Líbeznicích, pronájem nebo odkup „kontejnerové“ školky, dřevostavba typové MŠ, přepracování projektu adaptace rozestavěného rodinného dvojdomu Za Horkou, které by přineslo jeho zlevnění, „odložení“ řešení do doby schválení změny ÚPO.

Zvítězila typizovaná dřevostavba,

která byla vyhodnocena jako nejekonomičtější jak ve fázi pořízení, tak ve fázi provozní, protože se jedná o nízkoenergetickou stavbu. **Dva pavilóny, každý pro 24 dětí, budou umístěny na pozemcích Za Horkou, které obec odkoupí od developera lokality.** V současné době se připravuje projekt terénních úprav těchto pozemků, projekt přípojek, školky, oplocení a zahrady pro územní a stavební řízení. Projektční práce by měly trvat přibližně do konce června, během měsíce července by obec měla získat stanoviska dotčených orgánů potřebná k vydání stavebního povolení. Pokud by se pravomocné stavební povolení podařilo získat v září, bylo by možné v říjnu započít se stavbou.



O průběhu realizace projektu vás budeme pravidelně informovat na stránkách Zpravodaje i na www.obecbast.cz.

Hledám spolehlivou paní na pravidelný úklid RD v Bašti, 1x týdně 3 hodiny a 1x za měsíc větší úklid. 734 646 800

Otevíráme „psí louku“

dokončení ze str. 1

Už v závěru minulého roku byl pozemek na náklady obce kultivován, vyseta tráva, v letošním roce byly zpevněny plochy spojovacích chodníků a parkoviště, aplikován postřik na trávnik k odstranění plevelu. Zbývá dobudovat přístup z lokality Nad Dvorem a instalovat schránky na papírové sáčky a koše na psí exkrementy. Desítky hodin dobrovolné práce na pozemku odpracovali členové o. s. kynologie Bašť na opravách plotu, úpravách zeleně a samozřejmě na vybavení „své“ části pozemku pro organizovaný výcvik psů.

Na základě Obecně závazné vyhlášky obce Bašť č. 2/2011 o veřejném pořádku, o opatření k jeho zabezpečení a čistotě v obci Bašť, čl. V Pravidla pro pohyb psů na veřejném prostranství, je na tomto pozemku umožněn volný pohyb psů pod neustálým dohledem a přímým vlivem doprovázející osoby. Doprovod psa musí být přítom v každém okamžiku schopen akustickým či jiným prostředkem zabránit tomu, aby pes obtěžoval, ohrožoval či dokonce způsobil újmu jiným osobám nebo zvířatům.

Věříme, že otevření psí louky bude přínosem i v udržování čistoty v obytných částech obce. Tu podpoříme instalací schránek na papírové sáčky a košů na psí exkrementy na třech místech v lokalitě Nová Bašť a jednom místě Nad Dvorem. V případě pozitivního vyhodnocení projektu budou instalace na dalších místech v celé obci pokračovat i v příštím roce.

Stanoviště kontejnerů nejsou skládky

Několika občanům lokality Nová Bašť se nelíbí umístění kontejnerů na tříděný odpad v blízkosti jejich obydlí.

S výjimkou stanoviště kontejnerů na tříděný odpad u Obecního úřadu jsou všechna ostatní umístěna v obytných částech, od rodinných domů jsou vždy vzdálena pouze několik jednotek nebo desítek metrů. U všech stanovišť se daří udržovat pořádek, svozy kontejnerů nepovažují obyvatelé sousedních domů za rušivý element. Toto bohužel neplatí pro stanoviště kontejnerů na tříděný odpad v Nové Bašti. S obyvateli sousedních domů obec projednala nadstandardní řešení, se kterým obě strany souhlasily, tato opatření byla nebo jsou v současné době realizována.

Aby obyvatelé sousedících domů nebyli obtěžováni hlukem rozbiřejícího se skla, byly kontejnery na sklo přestěhovány k autobusové zastávce.

Aby obyvatelé nebyli rušeni svozovými vozidly, posunula společnost .A.S.A. svozy papíru k šesté hodině ranní (zákon jim umožňuje svážet již ve 4 hodiny ráno), svozy plastů jsou realizovány ve dvou směnech, tzn., že polovina svozů je realizována v odpoledních hodinách a o dalších časových posunech dále jednáme.

Aby obyvatelé nebyli obtěžováni pohledem na kontejnery, budou kontejnery ohrazeny dřevěným oplocením (patky jsou již zabetonovány, plotovky budou instalovány v těchto dnech).

Na stanovišti se zároveň zvýšil počet nádob a u svozové společnosti jsou objednány maximální možné četnosti svozů, s tím, že firma je připravena zavést další mimořádné týdenní svozy, pokud si to situace vyžádá.

Stanoviště a jeho nejbližší okolí je každý všední den ráno uklizeno zaměstnanci Obecního úřadu.

Přesto neukázněnost některých občanů dosahuje takových rozměrů, že i přes veškeré úsilí i vysoké četnosti vývozu nádob dochází občas ke stavu, který je nelibě vnímán nejen obyvateli sousedních domů.

S bezohledností určitých obyvatel se bohužel setkáváme často a nejen u kontejnerů. O spolupráci proto byla požádána i Obecní policie. Každému slušnému občanovi je zcela jasné, že ke kontejnerům nepatří posekaná tráva nebo starý koberec a tříděný odpad lze dávat jen do nádob. Hlavní problém tedy není ani organizační ani technický, ale jednoznačně tkví v lidském faktoru.

ZÁKLADNÍ PRAVIDLA TŘÍDĚNÍ ODPADU

- ✓ **Krabice, plastové láhve a nápojové kartony je nutné před vhozením sešlápnout.**
- ✓ **Tříděný odpad musí být umístěn přímo do příslušného kontejneru.**
- ✓ **Ke kontejnerům je zakázáno odkládat jakýkoliv odpad (zahradní, stavební) nebo jiné předměty.**
- ✓ **Znečišťování kontejnerového stanoviště a okolí je přestupkem - viz Obecní vyhláška o veřejném pořádku.**

Svoz velkoobjemového odpadu

neděle 17. 6. od 8 do 12

Stanoviště kontejnerů:

- **Bašť, u Obecního úřadu**
 - **Nová Bašť, u KinderGarten**
Dbejte, prosíme, pokynů obsluhy
- Místa pro ukládání na hromádky:**
- **Baštěk, u kapličky**
 - **Nad Dvorem, u kontejnerů**
Nelze odkládat nebezpečný odpad!

Oznámení obecního úřadu

Program rozvoje územního obvodu Středočeského kraje – aktualizace 2011

oznámení jeho koncepce bylo podrobeno zjišťovacímu řízení podle § 10d zákona č.100/2001 Sb., o posuzování vlivů na životní prostředí a o změně některých souvisejících zákonů, ve znění pozdějších předpisů (zákon o posuzování vlivů na životní prostředí). Na základě oznámení, písemných vyjádření dotčených správních úřadů, dotčených územních samosprávních celků a veřejnosti vydal příslušný úřad závěr zjišťovacího řízení. Do závěru zjišťovacího řízení lze nahlédnout v Informačním systému SEA na internetových stránkách Ministerstva životního prostředí, kód koncepce MZP125K (<http://eia.cenia.cz/sea/koncepce/prehled.php>).

Smlouvy o poskytování služeb

Jeden podepsaný výtisk této smlouvy na zajištění svozu komunálního odpadu, kterou jste v uplynulých dnech a týdnech obdrželi do svých poštovních schránek, laskavě odevzdejte na Obecní úřad. Mimo úřední hodiny je možné jej vhodit do schránky na OÚ.

Úhyn ryb v rybníce na Návsi

nebyl způsoben prosakováním obecní kanalizace do rybníka, ale kontaminací vody herbicidními látkami, jak ukázal nezávislý rozbor odebrané vody, objednaný obcí u Státního veterinárního ústavu Praha a provedený zkušební laboratoří č. 1176.2 v Praze 6 – Lysolajích.

Hlášení obecního rozhlasu

se uskutečňuje vždy v pravidelný čas v 18.45 hod. Pokud u vás není hlášení srozumitelné nebo nejste v uvedený čas doma, je možné si hlášení poslechnout z webových stránek obce. V nejbližších dnech proběhne komplexní posouzení funkcí veřejného rozhlasu společně s firmou JD Rozhlasy, která dodávku pro obec realizovala a budou přijata opatření, aby veřejný rozhlas plnil svou funkci bezproblémově.

KM Developers žádá o pochopení

omezení, která si vyžádá v příštích dnech, resp. týdnech stavba a napojení nové trafostanice v lokalitě Za Hřištěm. Po dobu nezbytně nutnou (max. 3 dny) bude neprůchodný chodník v křižovatce ulic Hlavní a K Potoku a při připojování výše zmíněné trafostanice bude přerušena dodávka elektřiny. Společnost ČEZ dosud termín přerušeni neoznámila. O přerušeni vás budeme včas informovat prostřednictvím webových stránek, veřejného rozhlasu a na místech obvyklých k informování.

Komplexní pozemková úprava Baště

pokračuje v měsíci červnu zjišťováním průběhu hranic vnějších a vnitřních obvodů hranice KPÚ, které je rozděleno na tři části. 1. část zjišťování severovýchodní hranice proběhne 5. 6., 2. část zjišťování jihozápadní hranice se uskuteční 7. 6. Šetření 11. 6. bude věnováno zjišťování hranic vnitřních obvodů pozemkové úpravy.



pořádá pro děti od 5 let

Zápis

pro školní rok
2012/13

Pro tyto obory základního
uměleckého vzdělávání:

- Obor hudební** – výuka hry na housle, klarinet, saxofon, zobcovou a příčnou flétnu, trubku, trombon, klavír, klávesy, kytaru, akordeon, bicí. Výuka zpěvu.
- Obor taneční** – taneční příprava, klasický, lidový a moderní tanec.
- Obor výtvarný** – kresba, malba, grafika, modelování, keramika

Zápis do všech oborů se koná

29. května 2012 od 14.00 hodin do 17.00 hodin

31. května 2012 od 14.00 hodin do 17.00 hodin

5. června 2012 od 14.00 hodin do 17.00 hodin

v budově ZŠ Libeznice, Měšická 322.

Výsledky zápisu budou zveřejněny na webové stránce školy
www.zslibeznice.cz dne 7. června 2012.

Základní škola a Základní umělecká škola Libeznice, okres Praha - východ, Měšická 322, 250 65 Libeznice

Páteční večer v Pohodě
8. červen 2012 od 19 hodin
CPR Pohoda, Za Vílou 204, Bašť



Vstupné 20 Kč + spotřebovaný materiál



5. baštěcké sportovní hry
pro děti a mládež,
které byly zrušeny kvůli
nepříznivému počasí,
proběhnou v náhradním
termínu po prázdninách.



VÍTÁNÍ PRÁZDIN 23.6.2012 v 15 hodin

fotbalové hřiště Bašť



Drezúra psů



Vystoupení
oddílu Judo Bašť

Cvičení s Kačkou



2.překvapení



Soutěže



Překvapení



Výtvarný stán

PEČEME PRO POHODU

Přivítáme, když pro návštěvníky
Vítání prázdnin upěčete sladké a
slané dobrotky. Výtěžek z jejich
prodeje použijeme na financování
Centra pro rodinu Pohoda. Vaše
výrobky můžete předávat v sobotu
23. 6. v odpoledních hodinách na
fotbalovém hřišti. Srdečně
děkujeme.o. s. Bašť se baví

FC Sokol Předboj

pořádá

dne 6. 6. 2012 od 16 do 18 hod.

na hřišti Sokola Předboj

nábor mladých fotbalistů

ročníky 1995 – 2007 a ml.

YARD RESORT PŘEDBOJ U PRAHY

LÉTO 2012

KAVÁRNA A RECEPCE

otevřeno denně 9.00–21.00 h
vinothéka | dětský koutek | zahrádka |
trampolína | sportovní přenosy

AKCE PRO VEŘEJNOST

triatlon | Testcentrum Scott | Na Stojáka |
party Elvis | sportovní a společenské akce

ŠKOLENÍ A PRONÁJMY

firemní akce | semináře | svatby | oslavy |
produktové prezentace | workshopy

GOLFOVÝ AREÁL

driving range | individuální lekce | kurzy |
polní akademie | golfový klub | dětské
příměstské tábory | MP SHOT Golf Academy

YARD RESORT
Ke Tvrzi 7, Předboj u Prahy | tel.: 315 639 613
Program akcí na www.yardresort.com

YARD RESORT
The Joy of Living



FOTO: A GC FLAT GLASS B/ROPE

w-plast

okna a dveře

W-PLAST.cz s.r.o.

U Parkánu 13/15
182 00 Praha 8 - Ďáblice

tel.: 283 910 145
724 917 812

e-mail: info@wplast.cz

Záruka kvality! ČSN EN ISO 9001

www.wplast.cz



NOVINKA

v nabídce plastových oken
SE ZAVÁDĚCÍ CENOU!

INOUSIC  IC